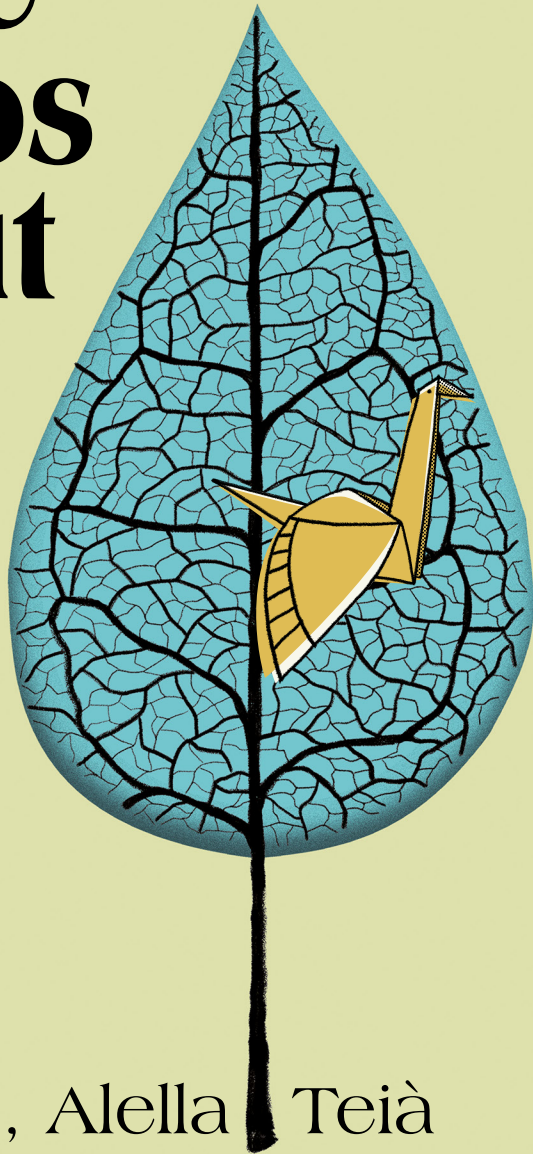


Guia de recursos de salut mental



del Masnou, Alella i Teià

És una satisfacció presentar-vos la *Guia de recursos de salut mental del Masnou, Alella i Teià*, sorgida de la iniciativa de la Taula de Salut Mental, de la qual formen part professionals, serveis i entitats que treballen en aquest àmbit conjuntament i de manera altruista i col·laborativa.

El benestar emocional s'ha posat en relleu especialment arran de la pandèmia de la COVID-19, que ha tingut un impacte negatiu en la salut mental en persones d'edats i condicions ben diverses. Amb aquesta nova guia, pretenem posar a l'abast de veïns i veïnes un conjunt d'eines i recursos de suport als quals poden recórrer en cas de necessitat, sempre amb l'objectiu d'aconseguir un benestar emocional òptim.

Jaume Oliveras Marc Almendro Andreu Bosch
Alcalde del Masnou Alcalde d'Alella Alcalde de Teià

PRESENTACIÓ DE LA TAULA DE SALUT MENTAL

La Taula de Salut Mental del Masnou, Alella i Teià neix l'any 2018, sota l'aixopluc de la Federació Salut Mental Catalunya. Es constitueix com a espai de reflexió, intercanvi de recursos i treball col·laboratiu per promoure l'atenció integral de la salut mental al territori. Es va crear per la necessitat d'optimitzar al màxim tots els serveis de què disposem i treballar de forma conjunta per unir esforços que permetin oferir més solucions en aquest àmbit.

La Taula de Salut Mental requereix uns principis que afavoreixin la participació activa dels seus membres, la presa de decisions basada en els punts en comú i dinàmiques que creïn les condicions per a la col·laboració. En aquest sentit, el treball es realitza a partir de tres grans eixos: primer, ampliar el coneixement i treballar en xarxa; segon, treballar per l'educació i la sensibilització vers la salut mental; i tercer, com es poden aplicar aquests coneixements a través de les polítiques públiques.

INTEGRANTS

- Representants dels ajuntaments del Masnou, Alella i Teià.
- Centre de Salut Mental d'Adults Maresme Sud (CSMA), Comunitat Terapèutica del Maresme.
- Centre d'Atenció i Seguiment de Drogodependències (CAS), Consorci Sanitari del Maresme.
- Centre de Salut Mental Infantil i Juvenil (CSMIJ), Consorci Sanitari del Maresme.
- ESQUIMA, Associació de Familiars de Persones amb Malaltia Mental del Masnou i Maresme Sud.
- Fundació Privada El Molí d'en Puigvert.
- Associació TEA Asperger Maresme (TEAMAR).
- Centre de Desenvolupament Infantil i Atenció Precoç (CDIAP) del Maresme
- ABS d'Ocata-Teià.
- ABS del Masnou-Alella.
- Àrea de Centres, Departament d'Ensenyament, Generalitat de Catalunya.
- Servei d'Atenció a la Infància i l'Adolescència (DGAIA).
- Centre Residencial d'Acció Educativa (CRAE)Llar Santa Rosalia de Teià.
- Centre d'Acol·lida Estels del Masnou.
- Servei de Rehabilitació Comunitària Maresme Sud, Centre de Formació i Prevenció (CFP).
- Unitat de Prevenció de l'Exclusió (UPE) Maresme Contínuum.

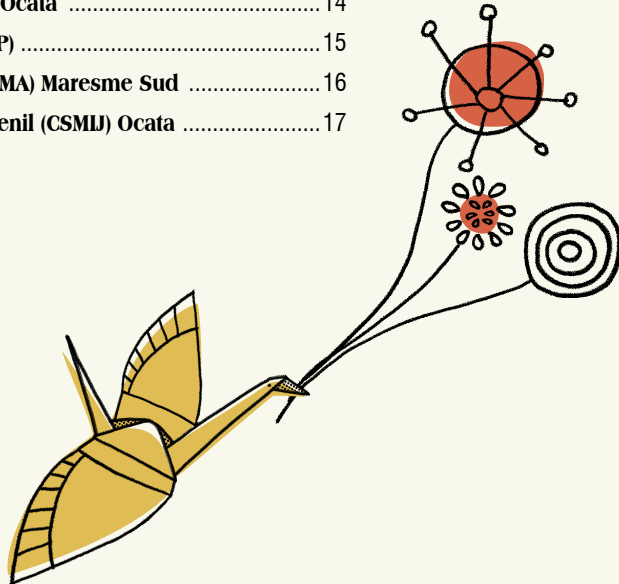


SERVEIS D'ATENCIÓ PRIMÀRIA

Servei d'Atenció Primària del Masnou-Alella	7
Servei d'Atenció Primària del Masnou (Ocata)-Teià	8
Serveis Socials Bàsics de l'Ajuntament de Teià	9
Serveis Socials Bàsics de l'Ajuntament d'Alella	10
Serveis Socials Bàsics de l'Ajuntament del Masnou	11

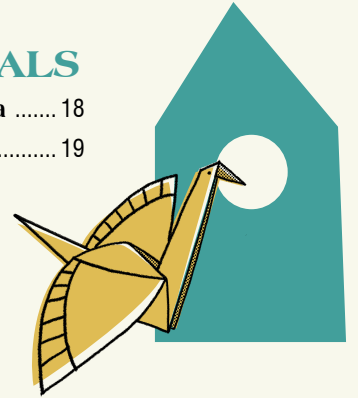
SERVEIS D'ATENCIÓ A LA COMUNITAT

Centre de Desenvolupament Infantil i Atenció Precoç (CDIAP)	
del Maresme(antena sud)	13
Centre d'Atenció i Seguiment (CAS) Ocata	14
Centre de Formació i Prevenció (CFP)	15
Centre de Salut Mental d'Adults (CSMA) Maresme Sud	16
Centre de Salut Mental Infantil i Juvenil (CSMIJ) Ocata	17



SERVEIS DE RECURSOS SOCIALS

Centre Residencial d'Acció Educativa (CRAE) Llar Santa Rosalia	18
Unitat de Prevenció de l'Exclusió (UPE)	19



ENTITATS SOCIALS

ESQUIMA, Associació de Familiars de Persones amb Malaltia Mental	
del Masnou i Maresme Sud	21
Associació TEA Asperger Maresme (TEAMAR)	22
Fundació El Molí d'en Puigvert	23



SERVEIS D'ATENCIÓ PRIMÀRIA

Servei d'Atenció Primària del Masnou-Alella

Sant Miquel, 125. 08320 El Masnou | 93 555 74 11 |

Horari d'atenció

Cada dia, de 8 a 20 h.

Dependència

Institut Català de la Salut (ICS).

Àmbit d'actuació

Part del municipi del Masnou i Alella.

Públic / privat / altres

Servei públic.

Objectius del servei

Promoure i millorar la salut i la qualitat de vida de les persones del territori, mitjançant una assistència sanitària excel·lent, integral i integrada, generant i compartint coneixement.

Prestacions del servei

Les pròpies d'un servei d'atenció primària de salut.

Professionals

Un total de 45 professionals dels àmbits d'administració, infermeria, medicina de família, auxiliars d'infermeria, odontologia i treball social.

Forma d'accés

A través d'Internet, plataformes de l'ICS i presencialment.

Coordinació amb

- Servei d'Atenció Primària de Badalona, Direcció d'Atenció Primària Metropolitana Nord.
- Hospital Germans Trias i Pujol.
- Serveis de salut pública dels ajuntaments.
- Serveis de salut pública de la Generalitat.
- Proveïdors de salut externs, com CSM, CSMIJ i rehabilitació.
- Entitats relacionades amb l'àmbit de la salut (contacte directe o a través dels ajuntaments).
- DGAIA (centres de menors).
- Centres institucionalitzats de gent gran.

Servei d'Atenció Primària del Masnou (Ocata) - Teià

Torrent de Can Gaió, 17. 08320 El Masnou | 93 540 78 90 |

Horari d'atenció

De dilluns a divendres, de 8 a 20 h.

Dependència

Institut Català de la Salut (ICS).

Àmbit d'actuació

Part del municipi del Masnou i Teià.

Públic / privat / altres

Servei públic.

Objectius del servei

Promoure i millorar la salut i la qualitat de vida de les persones del territori, mitjançant una assistència sanitària excel·lent, integral i integrada, generant i compartint coneixement.

Prestacions del servei

Les pròpies d'un servei d'atenció primària de salut.

Professionals

Un total de 23 professionals dels àmbits d'administració, infermeria, medicina de família, auxiliars d'infermeria, odontologia i treball social.

Forma d'accés

A través d'Internet, plataformes de l'ICS i presencialment.

Coordinació amb

- Servei d'Atenció Primària de Badalona, Direcció d'Atenció Primària Metropolitana Nord.
- Hospital Germans Trias i Pujol.
- Serveis de salut pública dels ajuntaments.
- Serveis de salut pública de la Generalitat.
- Proveïdors de salut externs, com CSM, CSMIJ i rehabilitació.
- Entitats relacionades amb l'àmbit de la salut (contacte directe o a través dels ajuntaments).
- DGAIA (centres de menors).
- Centres institucionalitzats de gent gran.

Serveis Socials Bàsics de l'Ajuntament de Teià

Passeig de la Riera, 94. 08329 Teià | 93 555 12 34 |

Horari d'atenció

Dilluns, dimarts, dimecres i divendres, de 9 a 14 h, i dijous, de 17 a 20 h.

Del 15 de juny al 15 de setembre: de dilluns a divendres, de 9 a 14 h.

Dependència

Ajuntament de Teià.

Àmbit d'actuació

Municipal.

Públic / privat / altres

Servei públic.

Objectius del servei

Els Serveis Socials Bàsics constitueixen el punt d'accés immediat al Sistema Català de Serveis Socials, el primer nivell i el més proper. S'hi atén qualsevol persona, família o grup que, en un moment donat, pugui necessitar orientació i suport per atendre les seves circumstàncies especials, tant de manera temporal com permanent, amb una atenció especial a les persones més vulnerables, per motius de precarietat social, dependència, violència, desatenció familiar o altres dificultats.

Prestacions del servei

- Intervencions específiques en funció de la necessitat personal i familiar dels diferents col·lectius: infància, dona, gent gran, estrangers, discapacitats, toxicòmans, malalts mentals...
- Valoració tècnica de la situació o demanda exposada per la persona i establiment del pla de treball i el seguiment corresponent.
- Orientació i assessorament sobre els recursos més adients.
- Derivació i coordinació amb serveis i

professionals especialitzats: sanitat, salut mental, cossos de seguretat, equips d'atenció a la infància en risc, centres educatius, centres penitenciaris, centres residencials, centres sociosanitaris, centres d'atenció a persones discapacitades...

- Gestió i tramitació d'ajuts i prestacions:
 - Sol·licituds d'accés a habitatges de protecció oficial
 - Ajuts per al pagament del lloguer
 - Informes de pobresa energètica
 - Sol·licitud de reconeixement de la situació de dependència
 - Sol·licitud de reconeixement del grau de discapacitat
 - Targeta d'aparcament individual per a persones amb discapacitat
 - Sol·licitud de plaça d'aparcament per a persones amb discapacitat
 - Títol de família nombrosa i monoparental
 - Ajuts individuals de menjador escolar i de material i llibres
 - Ajuts d'urgència social
 - Ajuts d'aliments
 - Pensions no contributives
 - Programa de termalisme social
 - Programa de vacances per a gent gran (IMRSERO)
 - Ajudes tècniques
 - Altres

Professionals

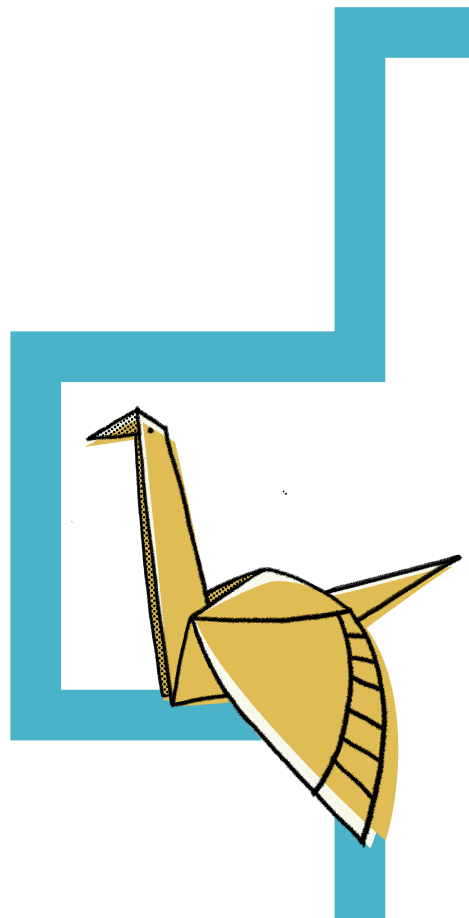
2 professionals de treball social, 1 educador/a social, 1 treballador/a familiar i 1 administratiu/iva.

Forma d'accés

S'hi pot accedir de forma directa o per derivació d'un altre servei (sanitat, cossos de seguretat, centres educatius, etc.).

Coordinació amb

Sanitat, centres educatius, cossos de seguretat, serveis especialitzats, etc.



Serveis Socials Bàsics de l'Ajuntament d'Alella

Torrent de Vallbona, 75-77. 08328 Alella | 93 540 33 07

Horari d'atenció

Hivern: de dilluns a divendres, de 9 a 14 h, i dijous, també, de 16 a 19 h.

Estiu: de dilluns a divendres, 9 a 14.30 h.

Dependència

Ajuntament d'Alella.

Àmbit d'actuació

Municipal.

Públic / privat / altres

Servei públic.

Objectius del servei

És la porta d'entrada de l'atenció primària bàsica. Acull qualsevol persona vulnerable en un moment de necessitat. La seva missió és contribuir a promoure el benestar i millorar la qualitat de vida de les persones usuàries, garantint el principi d'igualtat d'oportunitats per a tothom, respectant i tenint en compte les habilitats i capacitats de les persones, prestant especial atenció a aquelles que es troben en situacions que no poden resoldre per elles mateixes, i treballant amb el màxim rigor i qualitat.

Els professionals dels Serveis Socials d'Alella fan acollida, seguiment i tractament de casos.

En casos d'urgència s'intenten garantir les necessitats bàsiques de protecció personal, allotjament, higiene, alimentació, roba i el posterior tractament social.

Acompanyen en l'obtenció de les eines necessàries per tenir una vida digna econòmicament i socialment.

Prestacions del servei

Com a prestacions més sol·licitades destaquen:

- Programa d'atenció terapèutica (PAT) i programa d'aliments i productes de primera necessitat per a famílies.
- Servei d'Atenció Domiciliària (SAD), teleassistència, dependència i taller de memòria per a gent gran.
- Programa d'acollida per a persones nouvingudes.
- Tràmits de pobresa energètica.
- Prestacions econòmiques de caràcter social: escolarització, desplaçaments habituals per necessitats formatives o d'atenció sanitària, menjador escolar, colònies, sortides, extraescolars, llar d'infants, necessitats bàsiques d'alimentació, higiene, roba i calçat.
- Dinamització de la borsa d'ocupació en l'àmbit sociolaboral.

Professionals

L'equip està format per: 2 treballadores socials, 1 educadora social, 1 administrativa i 1 cap de servei.

Formes d'accés

Per derivació d'un altre servei, d'ofici o personalment per la persona interessada.

Coordinació amb

Qualsevol altre servei, ja sigui públic o privat, bàsic o especialitzat, que sigui necessari per a la millora del procés de tractament de la persona usuària.

Serveis Socials Bàsics de l'Ajuntament del Masnou

Roger de Flor, 23. 08320 El Masnou | 93 557 18 00

Horari d'atenció

De dilluns a divendres, de 9 a 14 h, i dijous, també, de 16 a 19 h.

Estiu: de dilluns a divendres, 9 a 14 h.

Dependència

Ajuntament del Masnou.

Àmbit d'actuació

Municipal.

Públic / privat / altres

Servei públic.

Objectius del servei

Atendre les necessitats socials més immediates, generals i bàsiques de les persones, famílies i grups; la prevenció de problemàtiques socials, i suport a la reinserció i integració de les persones en situació de risc o exclusió social.

Prestacions del servei

- Informació, orientació i assessorament a les persones usuàries.
- Ajuda a l'accés a prestacions socials i en la tramitació corresponent: SAD, TAD, ajuts, RGC, etc.
- Treball social comunitari, amb finalitats de detecció, prevenció i tractament social i educatiu.
- Elaboració de propostes d'atenció individualitzades i d'actuació col·lectiva, d'interès per a la comunitat.
- Impuls de programes d'acció social i cooperació amb altres serveis de la xarxa de benestar social de la Catalunya.

Professionals

L'equip està format per: 5 treballadores socials, 3 educadores socials, 1 administratiu, 1 auxiliar administratiu i 1 cap de servei.

Temporalment també hi col·laboren alumnes en pràctiques i plans d'ocupació.

Formes d'accés

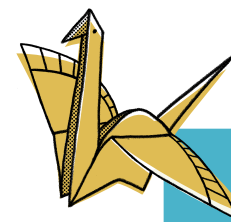
Per iniciativa pròpia.

Per derivació d'altres serveis.

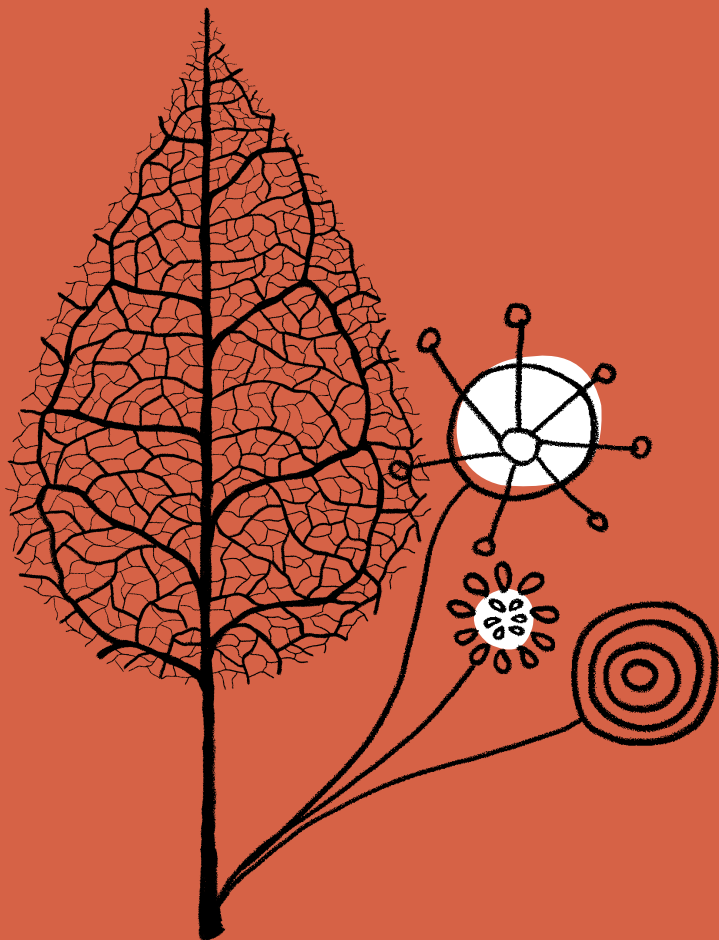
Coordinació amb

Tots els serveis socials, sanitaris, educatius, laborals, etc. de tipus públic i privat de l'àmbit territorial, tant d'atenció primària com especialitzada.

Les entitats socials que intervenen al territori.



SERVEIS D'ATENCIÓ A LA COMUNITAT



Centre de Desenvolupament i Atenció Precoç (CDIAP) del Maresme (antena sud)

Sant Felip, 2, 3a planta. Edifici Can Malet. 08320 El Masnou | 93 540 71 39 |

Horari d'atenció

Dilluns, de 9 a 19 h.

Dimarts, dimecres i dijous, de 8 a 19 h.

Divendres, de 8 a 16 h.

Dependència

Fundació Maresme (concertat amb la Generalitat, Departament de Drets Socials).

Àmbit d'actuació

Zona sud de la comarca del Maresme (Premià de Mar, Premià de Dalt, el Masnou, Alella i Teià).

Públic / privat / altres

Concertat.

Objectius del servei

El CDIAP és un servei de la Fundació Maresme, una entitat privada d'iniciativa social sense ànim de lucre que promou i impulsa la integració social i la millora de la qualitat de vida de les persones amb discapacitat intel·lectual de la comarca del Maresme i de les seves famílies.

El CDIAP està adreçat a les famílies preocupades per qualsevol aspecte del desenvolupament del seu fill o filla durant la primera infància. Atenen els infants fins als 6 anys, prioritzant nadons i menors de 3 anys. L'objectiu és la prevenció, la detecció primerenca, el diagnòstic i el tractament.

Atenen les dificultats, alteracions, trastorns en el desenvolupament (en l'àrea de la motricitat, del llenguatge, sensorial, emocional, de criança, multifactorial...) o situacions de risc social que poden interferir en el bon desenvolupament de l'infant durant els primers anys de vida. Aquestes dificultats poden ser de caràcter transitori o permanent.

Formen part d'una fundació i el seu servei és concertat amb la Generalitat i gratuït per a les famílies.

Prestacions del servei

- Atenció terapèutica individual, en grup o familiar.
- Programa de detecció i prevenció a les escoles bressol. S'estan iniciant programes de detecció i prevenció amb pediatria.
- Assessorament i formació.
- Servei de consulta en línia.
- Servei d'hidroteràpia.
- Participen en projectes de docència i investigació.

Professionals

3 persones professionals de l'àmbit de la psicologia, 2 de logopèdia, 1 de psicomotricitat i 1 de fisioteràpia.

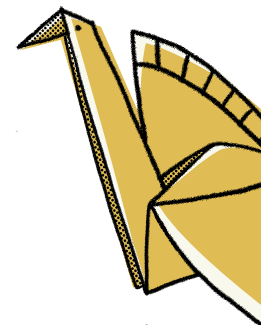
1 treballador social i 1 neuropediatra que atenen a les tres seus.

Formes d'accés

Lliure, sense derivació.

Coordiació amb

Professionals de l'àmbit sanitari, social i educatiu (pediatria, EAP, escoles, serveis socials, hospitals, EAIA, CSMIJ, CSMA i escoles bressol).



Centre d'Atenció i Seguiment (CAS) Ocata

Torrent de Can Gaió, 17, 1^a planta. CAP Ocata. 08320 El Masnou | 93 741 77 87 |

Horari d'atenció

Dimarts i dijous, de 8 a 15 h.

Dependència

Consorci Sanitari del Maresme.

Àmbit d'actuació

Maresme Sud.

Públic / privat / altres

Servei públic.

Objectius del servei

Oferir tractament a pacients amb problemàtica de consum de substàncies addictives.

Prestacions del servei

Tractament a pacients amb problemàtica de consum de substàncies addictives.

Professionals

1 professional de l'àmbit de la psiquiatria, 1 de la psicologia, 1 d'infermeria, 1 d'educació social i 1 de treball social.

Formes d'accés

Via urgències, metge/essa de família, salut mental i serveis socials.

Coordinació amb

Tots els serveis necessaris.

Centre de Formació i Prevenció (CFP)

Sant Antoni, 86, 4a planta, oficina 23. 08301 Mataró | 93 755 36 04 |

cfp@cfpmaresme | www.cfpmaresme.org |

Horari d'atenció

De dilluns a dijous, de 9 a 17 h, i divendres, de 9 a 15 h.

Dependència

Departament de Salut, Departament d'Empresa i Treball, Departament de Drets Socials, Direcció General d'Atenció a la Infància (DGAIA).

Àmbit d'actuació

Maresme.

Públic / privat / altres

Públic, servei concertat.

Objectius del servei

El Centre de Formació i Prevenció del Maresme és una entitat d'iniciativa social que ha participat des del 1979 en programes d'atenció especialitzada en col·lectius en risc d'exclusió social a la comarca del Maresme. Té com a objectius:

- La prevenció i el tractament dels problemes d'exclusió psicosocial i la rehabilitació comunitària de la salut mental de les persones. Fomentar l'estudi, la investigació i la difusió de llur problemàtica, el desenvolupament de la consciència social i el suport en l'àmbit públic i privat per tal de millorar l'atenció a les persones.
- Oferir atenció a la infància en situació de desemparament i als infants i adolescents en risc psicosocial mitjançant programes de prevenció. Vetllar pel compliment de les lleis d'atenció a la infància i els acords de la convenció sobre els drets de l'infant.
- Treballar per a la recuperació, la inserció sociolaboral de persones amb trastorns de salut mental i/o situacions de vulnerabilitat, aportar recursos per al seu desenvolupament personal, fomentar la igualtat d'oportunitats i fer-les participar en tasques comunitàries per millorar la seva ocupabilitat.

- Brindar serveis d'assistència i suport a persones amb problemes de salut mental o en risc d'exclusió social i millorar la seva qualitat de vida en l'àmbit domèstic i social.

Prestacions del servei

- Centre Residencial d'Acció Educativa Mas Sant Jordi (CRAE) • Pisos de l'Àrea de Suport als Joves Tutelats i Extutelats (ASJTET) • Pisos assistits per a joves de setze a divuit anys (DGAIA) • Pis per a joves vinculats a programes d'inserció laboral (PIL) • Serveis de Rehabilitació Comunitària en Salut Mental (SRC) Maresme Sud i Mataró • Servei de llars amb suport per a persones amb problemàtica desalut mental • Servei de suport a l'autonomia a la pròpia llar (PSALL) • Programes d'intermediació i formació laboral • Servei prelaboral • Programa CaixaProinfància • Programa de parentalitat positiva • Programa Àrea Diürna el Taller • Centre especial de treball La Klosca, SLU

Professionals

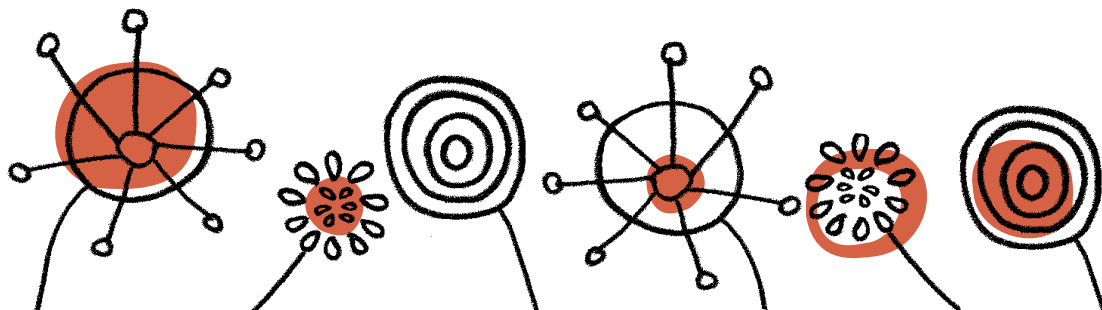
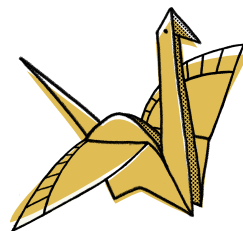
Dels àmbits de l'educació social, psicologia, treball social, inserció laboral, integració social i monitors i talleristes.

Formes d'accés

Depenent de cada programa.

Coordinació amb

CSMA, CSMIJ, CAP, CAS, Hospital de Mataró, hospitals de dia, Clínica Arenys de Munt, serveis socials, escoles i instituts, Fundació El Molí d'en Puigvert, Comunitat Terapèutica del Maresme, SOC, departaments de Promoció Econòmica dels ajuntaments del Maresme, Fundació Maresme, Fundació Hospital Sant Jaume i Santa Magdalena, Consell Comarcal, ajuntaments del Maresme i tota la resta de serveis de la xarxa social comunitària.



Centre de Salut Mental d'Adults (CSMA) Maresme Sud

Torrent de Can Gaió, 17. CAP Ocata. 08320 El Masnou | 93 555 55 54 | Fax 93 540 45 43 | csm-msud@ctm-salutmental.com |

Horari d'atenció

De dilluns a dijous, de 8 a 19 h.
Divendres, de 8 a 15 h.

Àmbit d'actuació

Zona sud de la comarca del Maresme.

Públic / privat / altres

Servei públic.

Objectius del servei

El Centre de Salut Mental d'Adults (CSMA) del Maresme Sud pertany a la Comunitat Terapèutica del Maresme SCCL, i està concertat amb el Servei Català de la Salut.

La seva funció es donar atenció als problemes de salut mental de les poblacions d'aquestes subcomarques en tots els aspectes, des de les tasques preventives fins a la rehabilitació dels malalts crònics.

Prestacions del servei

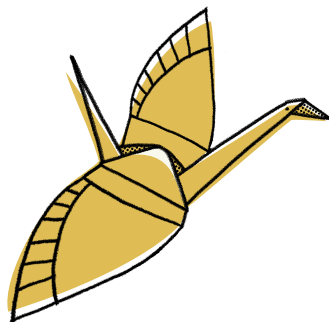
- Acol·lida, diagnòstic i orientació terapèutica.
- Tractaments psiquiàtrics i psicològics individuals, familiars i de grup.
- Seguiment terapèutic i rehabilitació dels trastorns mentals greus.
- Coordinació amb els equips d'atenció primària de salut de les àrees bàsiques.
- Coordinació amb serveis socials de base.
- Grups de famílies de malalts mentals greus.

Formes d'accés

La forma d'accedir al CSMA és sol·licitant visita al metge/essa de família, o a través d'urgències i centres d'internament, que facilitaran la derivació al CSMA segons el seu criteri.

Coordinació amb

Els equips d'atenció primària de les àrees bàsiques dels diferents pobles i amb els altres nivells d'atenció a la salut mental (urgències, hospitalització i rehabilitació). A la vegada estan connectats amb els serveis socials de base dels ajuntaments, ESQUIMA, Associació de Familiars de Persones amb Malaltia Mental del Masnou i altres institucions catalanes.



Centre de Salut Mental Infantil i Juvenil (CSMIJ) Ocata

Torrent de Can Gaió, 17, 1a planta. CAP Ocata. 08320 El Masnou | 93 741 77 87 |

Horari d'atenció

Dilluns i dimecres, de 8.30 a 14.30 h i de 15 a 18 h.
Divendres, de 8.30 a 14.30 h.

Dependència

El CSMIJ Ocata pertany al Consorci Sanitari del Maresme (CSdM), concertat amb el Servei Català de la Salut.

Àmbit d'actuació

Municipis inclosos dintre de la zona del Baix Maresme: Teià, Alella, el Masnou, Premià de Mar, Premià de Dalt, Vilassar de Mar, Vilassar de Dalt, Cabrera i Cabriels.

Públic / privat / altres

Públic, servei concertat.

Objectius del servei

El CSMIJ és un equipament assistencial destinat a donar assistència ambulatoria especialitzada en salut mental a la població de 5 a 18 anys.

Prestacions del servei

Els serveis els presta un equip multidisciplinari que ofereix una atenció integral, que considera les necessitats biològiques, psicològiques i de l'entorn sociofamiliar de la persona usuària.

Professionals

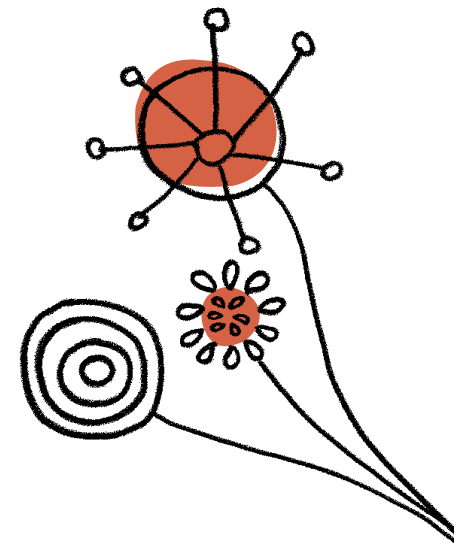
1 psiquiatra, 2 psicòlegs, 1 infermera, 1 treballadora social i 1 administrativa.

Formes d'accés

La forma d'accedir al CSMIJ es fa mitjançant, generalment, les derivacions del pediatre i de l'EAP.

Coordinació amb

Els diferents nivells i recursos assistencials de salut mental establerts al sector sanitari de referència, així com amb els diferents serveis públics infantojuvenils dels departaments d'Ensenyament, Benestar i Família, Serveis Socials d'Atenció Primària, Salut Pública, Justícia Juvenil i altres serveis comunitaris, en funció de les necessitats de cadascú, per garantir tant una intervenció globalitzada com la continuïtat assistencial.



SERVEIS DE RECURSOS SOCIALS

Centre Residencial d'Acció Educativa (CRAE) Llar Santa Rosalia

Torrent de les Monges, 23. 08329 Teià | 93 555 30 95 |

Horari d'atenció

Servei 24 hores 365 dies.

Dependència

Departament de Treball, Afers Socials i Família.

Àmbit d'actuació

Casos per derivació de la DGAIA.

Infants i adolescents principalment del territori de la comarca.

Públic / privat / altres

Servei públic gestionat per una entitat privada amb contracte amb l'Administració pública.

Objectius del servei

Exercir la guarda dels infants i adolescents en situació de desemparament amb mesura d'acolliment residencial. Servei de cura, protecció i educació per al desenvolupament integral dels infants i adolescents acollits, fins al retorn amb la família biològica, sortida amb família d'acollida o per majoria d'edat.

Prestacions del servei

Atenció educativa als infants i adolescents acollits al servei de 24 hores 365 dies.

Professionals

Educadors socials.

Forma d'accés

Proposta d'ingrés per la DGAIA.

Coordinació amb

Serveis que presenten atenció als infants i adolescents acollits (EAP, CSMIJ, escoles, EAIA, SSAB, etc.).

Unitat de Prevenció de l'Exclusió (UPE) Maresme Contínuum

El Masnou, Premià de Mar, Mataró, Calella i Palafolls | 93 755 36 04 | | upe@maresmecontinuum.cat |

Horari d'atenció

De dilluns a divendres, de 9 a 15 h.

Dependència

Departament de Drets Socials.

Àmbit d'actuació

Comarca del Maresme.

Públic / privat / altres

Servei públic.

Objectius del servei

- Prevenir i identificar de forma precoç aquelles situacions d'exclusió i/o pobresa, així com impulsar els processos d'inclusió social de les persones joves (de 16 a 30 anys) amb malaltia mental de la comarca del Maresme.
- Millorar la qualitat de vida d'aquestes persones.
- Dissenyar un sistema d'intervenció basat en l'itinerari assistencial, l'avaluació continuada i la focalització en la qualitat de vida de la persona.
- Reforçar els sistemes de suport social de l'usuari o usuària en situació d'exclusió, promovent una atenció continuada i integral, centrada en les necessitats de la persona, a través de la coordinació de recursos, així com l'acompanyament i empoderament individual.

Prestacions del servei

La Unitat de Prevenció de l'Exclusió (UPE) és un servei de Maresme Contínuum orientat a la prevenció i identificació precoç de situacions d'exclusió i/o pobresa així com a l'impuls dels processos d'inclusió social de les persones joves (prioritàriament entre 16 i 30 anys) amb malaltia mental de la comarca del Maresme. Pretén també de forma indirecta reforçar i optimitzar els sistemes de suport social, tant formals com informals, del col·lectiu esmentat. La seva actuació es basa en una atenció continuada i integral centrada en les necessitats de la

persona, mitjançant la coordinació de recursos, l'acompanyament i l'empoderament individual a través d'un itinerari assistencial estructurat, d'avaluació continuada i focalitzat en la qualitat de vida de la persona.

Professionals

Dels àmbits de la psicologia, educació social, teràpia ocupacional, treball social i inserció laboral.

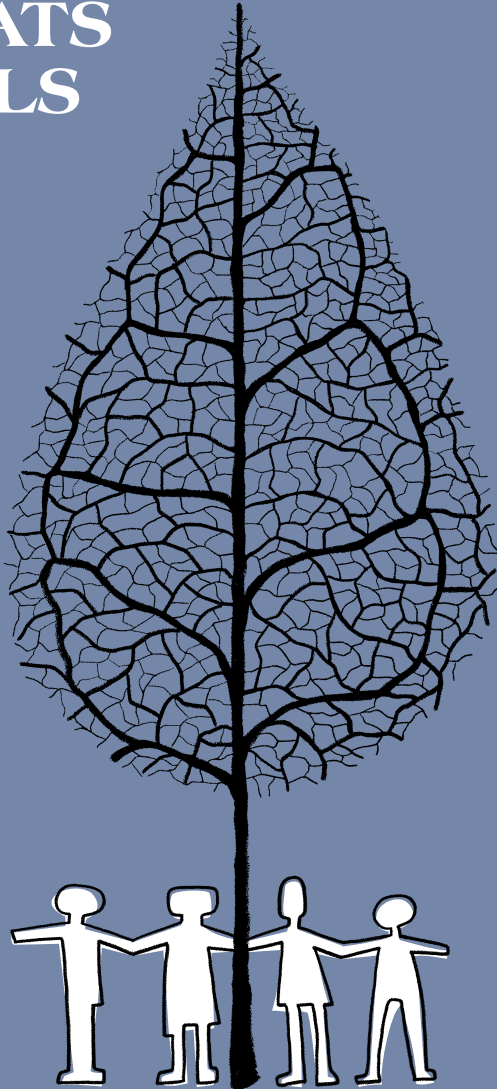
Forma d'accés

A través dels serveis derivants o per demanda pròpia de la persona.

Coordinació amb

CSMA, CSMIJ, CAP, CAS, Hospital Mataró, hospitals de dia, Clínica Arenys de Munt, Fundació El Molí d'en Puigverd, Centre de Formació i Prevenció, Comunitat Terapèutica del Maresme, serveis socials, escoles i instituts, ESQUIMA, Associació de Familiars de Persones amb Malaltia Mental del Masnou, SOC, departaments de Promoció Econòmica dels ajuntaments del Maresme, Fundació Maresme, Fundació Hospital Sant Jaume i Santa Magdalena i tota la resta de serveis de la xarxa comunitària.

ENTITATS SOCIALS



ESQUIMA, Associació de Familiars de Persones amb Malaltia Mental del Masnou i Maresme Sud

Mossèn Cinto Verdaguer, 53, bxs. 08320 El Masnou | 93 540 43 38 | esquima@esquima.org |

Horari d'atenció

Dimarts, dimecres i dijous, de 10 a 15 h.
Dilluns de 12 a 15 h.

Dependència

Departament de Drets Socials.

Àmbit d'actuació

Maresme sud.

Públic / privat / altres

Entitat privada.

Objectius del servei

Objectius de l'Associació:

- Assessorar, orientar, informar i donar suport a les persones que s'hi adrecen (famílies o persones directament afectades).
- Vetllar pels drets de les persones afectades i les seves famílies.
- Sensibilitzar la població.

Objectius del Club Social:

- Potenciar l'autonomia personal i social.
- Millorar la qualitat de vida de les persones afectades.
- Aprendre a fer un ús significatiu del temps d'oci.
- Treballar capacitats cognitives, funcionals i de relació.

Prestacions del servei

- Servei d'Orientació, Suport i Assessorament (SAF).
- Grups d'autoajuda per a familiars i cuidadors.
- Club Social (programa de rehabilitació psico-social per a persones afectades de problemàtica associada a la manca de salut mental).

Professionals

Una educadora social i una integradora social.

Forma d'accés

A través de derivacions per part de: CSMA, SS, SIAD, Unitat de Subaguts Torribera, SPL, llars residencials i també per iniciativa de la pròpia persona i d'altres recursos de la zona.

Metodologia:

- Trucada per part de les persones afectades derivades en nom propi.
- Derivació per part de personal professional.
- Entrevista inicial, PII i seguiments.
- Setmana de prova i signatura d'un contracte assistencial.

Coordinació amb

CSMA i serveis socials del Masnou, Teià, Gatassa, TBC, EAPS, Hospital de Mataró, CSMA Badalona, Torribera, Comunitat Terapèutica Arenys de Munt, FMMC i Can Tarrida.



Associació TEA Asperger Maresme (TEAMAR)

Agricultura, 16-18, 2n 2a. Edifici Buvisa Voramar. 08320 El Masnou | 644 553 676 |

Horari d'atenció

De dilluns a divendres, de 10 a 13 h i de 15 a 20 h.

Dependència

Departament de Treball, Drets Socials, Generalitat de Catalunya.

Àmbit d'actuació

Comarca del Maresme.

Públic / privat / altres

Privat. Amb possibilitat de beca de necessitats educatives especials durant l'escolarització obligatòria.

Objectius del servei

Vetllar pel benestar psicosocial de persones amb TEA, donant suport, orientació i atenció psicològica i emocional a aquestes persones i al seu entorn al llarg de tot el cicle vital.

Prestacions del servei

- Suport psicològic especialitzat, amb teràpies individuals i grupals per a un treball integral al voltant de la persona amb TEA, ja sigui amb ella, amb la seva família i/o amb l'escola, per tal de millorar la seva comprensió i adaptació al seu entorn.
- Lleure terapèutic, a través d'esplais de caps de setmana, casals d'estiu i colònies. Aquest espai està dirigit per un director de lleure amb el suport de professionals de l'àmbit de la psicologia, monitors i monitores de lleure i persones voluntàries, i es duu a terme amb l'objectiu de poder continuar treballant les necessitats de les persones amb TEA.
- Formació a professionals, familiars i a tothom qui estigui interessat a millorar la comprensió social de les persones amb TEA, proporcionar estratègies per intervenir-hi i millorar la relació amb elles.

- Suport psicològic a familiars a través de grups de suport a pares/mares i germans/es.
- LaboraTEA. Servei d'acompanyament i orientació en el procés d'orientació laboral i cerca de feina.
- Diagnòstic. Proves diagnòstiques específiques com ADOS-2 i ADI-R.

Professionals

Equip de psicologia especialitzat en el trastorn de l'espectre autista (TEA).

Forma d'accés

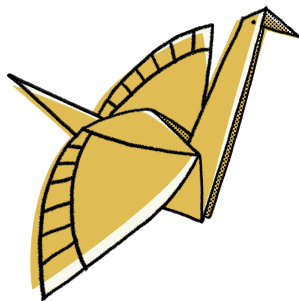
Per contactar-hi, envieu un correu a administracio@teamaresme.com

Es programa una primera trobada per explicar els serveis de l'associació sense cap cost.

Coordinació amb

Els agents implicats en cada cas:

- Centres escolars de referència.
- CSMIJ.
- Serveis socials.



Fundació El Molí d'en Puigvert

Doctor Agell, 11. 08320 El Masnou | 647 520 068 |
derivacions.prelabora@fundaciomoli.org | www.fundaciomoli.org |

Horari d'atenció

De 8 a 16 h.

Dependència

Departament de Drets Socials.

Àmbit d'actuació

El Maresme.

Públic / privat / altres

Fundació privada, d'iniciativa social i sense ànim de lucre.

Objectius del servei

La inserció sociolaboral de les persones amb problemàtica derivada de salut mental per mitjà de les següents actuacions:

- La formació en habilitats laborals i autonomia personal.
- La participació en les activitats comunitàries de l'entorn.

Prestacions del servei

- Servei prelaboral adreçat a persones amb problemàtica de salut mental.

Professionals

De l'àmbit de la psicologia, el treball social i personal tècnic d'atenció directa.

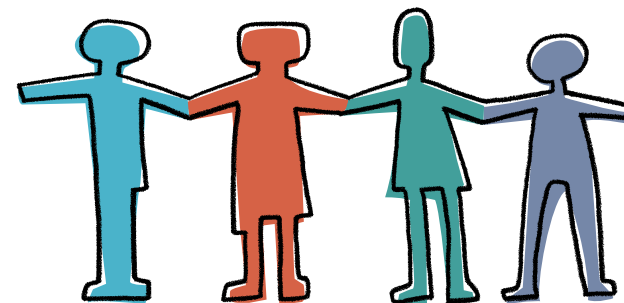
Forma d'accés

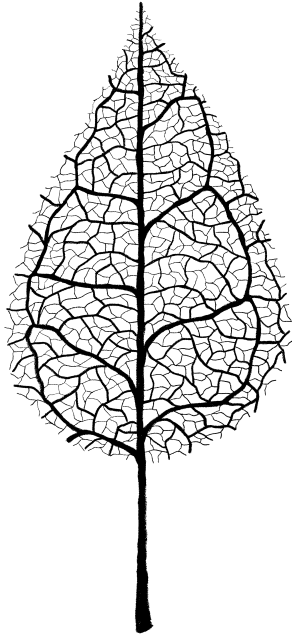
Per iniciativa pròpia. Derivacions d'altres entitats.

Coordinació amb

Professionals de diferents recursos socio-sanitaris (dels àmbits del treball social, psiquiatria, psicologia i educació social). Entitats del territori (Creu Roja, empreses del territori i altres recursos, en funció de les necessitats).

Amb altres entitats (entitats tutelars, ajuntaments, etc.).





Ajuntament del Masnou



AJUNTAMENT D'ÀLELLA



Ajuntament de Teià



**Diputació
Barcelona**