



Sumari

CARTA DE L'ALCALDE
Una bona notícia
Pàg. 2

INSTITUCIONAL
Plens del mes de setembre i octubre
Pàg. 3

OBRES
L'aparcament del Mercat Vell ja és una realitat
Pàg. 4

CIUTADANIA
Desnonament de l'antic Càmping Hispano
Pàg. 5
L'Oficina d'Atenció Ciutadana, de prop
Pàg. 6
Rebuig a la violència de gènere
Pàg. 6

MANTENIMENT
Com utilitzar els serveis de recollida
Pàg. 8 i 9

PROMOCIÓ ECONÒMICA
Cursos de formació ocupacional i tallers per a emprenedors
Pàg. 12

CULTURA
Un nou espai d'art dedicat a Jordi Pericot
Pàg. 14

ESPORTS
Portes obertes a la piscina del Complex
Pàg. 15

L'ENTITAT Pàg. 7
TRIBUNA POLÍTICA Pàg. 10
L'AGENDA Pàg. 11

Inclou l'agenda de l'1 de novembre al 17 de desembre

No us perdeu cap de les activitats que es fan al municipi

Aprovades les ordenances fiscals per al 2012

Pàg. 3



RAMON BOADELLA

Durant el Ple de l'Ajuntament del Masnou del 20 d'octubre, es va aprovar la modificació de les ordenances fiscals referents als impostos i les taxes per a l'any 2012. Entre els canvis més destacats, es troba la modificació del tipus de gravamen de l'impost de béns immobles (IBI) en un 0,836 %, en lloc del 0,81% que hi havia el 2010. D'altra banda, també s'han fet altres canvis, com les quotes de la taxa per recollida d'escombraries, les bonificacions de l'IBI segons el valor cadastral dels habitatges o la creació de dues noves taxes: per l'ús de la sala consistorial per a casaments i pel manteniment clavegueram.

En marxa les accions del Pla municipal de prevenció de drogodependències

Pàg. 7
El 19 d'octubre, una quinzena de persones dedicades a la formació, el lleure i l'esport juvenil, així com a altres serveis relacionats amb l'adolescència i la joventut, van començar, a l'aula polivalent de la Biblioteca Joan Coromines, un curs de prevenció i detecció de conductes de risc en joves. Aquesta és la primera acció del Pla municipal de prevenció de les drogodependències, aprovat pel Ple de l'Ajuntament al mes de maig d'enguany.

Comença el procés d'elaboració del Pla i el Reglament de participació ciutadana

Pàg. 13



MIREIA CUXART

Les darreres setmanes, la Regidoria de Participació Ciutadana ha començat a treballar en dos projectes de gran importància

per a l'Equip de Govern actual: l'elaboració del Pla de participació ciutadana 2012-2015 i la redacció del Reglament de par-

ticipació ciutadana de l'Ajuntament, seguint el camí iniciat amb la diagnosi duta a terme a principis d'aquest any.

Una bona notícia

Pere Parés
Alcalde



El conflicte del País Basc no ens és aliè ni llunyà, perquè malauradament n'hem patit molt de prop les conseqüències. L'anunci d'ETA de l'abandonament definitiu de la violència és una molt bona notícia, que hem de saber valorar i compartir perquè, entre altres coses, finalment la democràcia s'ha imposat per damunt de la violència. Malgrat que és un pas molt important, no és el definitiu, perquè continuem esperant de la dissolució i el desarmament de l'organització terrorista. El primer sentiment en ser coneixedors de la notícia és el del record i la solidaritat amb totes les víctimes i les seves famílies, seguit de la reafirmació del compromís de tots els demòcrates amb la pau i el diàleg.

S'inicia ara un camí d'esperança que cal encarar amb la màxima generositat, altura de mires, prudència i talent polític perquè la fita de la reconciliació i la concòrdia siguin finalment possibles.

Per primera vegada en la nostra recent història democràtica, les properes eleccions generals es produiran sense por ni amenaces ni extorsió a la llibertat, i en un clima de recuperació de les llibertats de tots els ciutadans i ciutadanes, especialment al País Basc. Una bona notícia.

Editorial

Quan s'acosta el final d'any, és el moment de començar a planificar el següent. Per això el consistori ha aprovat les ordenances fiscals per al 2012. La situació delicada per la qual està passant el consistori obliga a fer grans esforços. Per poder continuar oferint els serveis que reclama la ciutadania i que l'Ajuntament li ha de proporcionar, cal ajustar les despeses als ingressos –cada vegada més minvats– i també a la inversa. A aquest esperit és al que responen les noves ordenances fiscals, però s'ha procurat que les modificacions no comportin un augment de la pressió fiscal, és a dir, que no pugin per damunt del cost de la vida. Les previsions per al 2012 no són gaire optimistes. Així doncs, continua sent imprescindible un exercici de responsabilitat per part de tothom. La mateixa responsabilitat que es reclama des de diverses regidories per, entre tots, contribuir al manteniment del mobiliari urbà i dels carrers. En èpoques de tantes dificultats, qualsevol petit gest cívic contribueix a millorar la despesa, l'entorn i la convivència.

Línia directa



En aquest espai, *El Masnou Viu* us convida a fer una pregunta a un regidor o regidora sobre qualsevol dubte que tingueu sobre la gestió del municipi. La publicació farà arribar la vostra consulta directament a l'edil perquè us sigui contestada. Podeu fer arribar les vostres consultes al correu electrònic elmasnouviu@elmasnou.cat, per correu convencional a *El Masnou Viu*, Ajuntament del Masnou, passeig de Prat de la Riba, 1. 08320 El Masnou, o al telèfon 93 557 17 00. Entre les consultes rebudes se'n seleccionarà una per publicar-la.

Àlex Servat pregunta

Entenc que estem en època de retallaments, els municipis estan patint els excessos comesos durant els anys de bonança econòmica i de quan ningú no prestava gaire atenció a les despeses, però no entenc situacions de deixadesa com les del Parc de la Nimfa, que poden comportar un perill evident per als nens que acostumen a jugar-hi.

Ferran Flo i Torrell respon

Tinent d'alcalde de Manteniment i Serveis Municipals

El cas que vostè planteja no només és exactament causa-efecte de reajustaments econòmics o simplement deixadesa. Es tracta d'un cas flagrant de vandalisme contra el mobiliari urbà. Sàpiga que és una injúria directa cap als vilatans i vilatanes del Masnou, atès que som qui, amb els nostres impostos i taxes, sufraguem aquests béns. A tot això, evidentment, cal afegir-hi el perill que aquestes estructures malmeses comporten no només per a la canalla, sinó per a qualsevol vianant. Certament, potser podem millorar pel que fa a la diligència a l'hora de restituir aquest tipus de mobiliari. Ara bé, de ben segur que hem de corregir, i molt, tot allò que fa referència al civisme i les formes de conducta social. La solució no passa només per sancionar.

M'agrada / No m'agrada

Aquest és un espai perquè ens envieu aquelles imatges que més us agraden del Masnou i les que menys. Podeu enviar-nos les vostres fotografies al correu electrònic elmasnouviu@elmasnou.cat o bé per correu convencional a *El Masnou Viu*, Ajuntament del Masnou, passeig de Prat de la Riba, 1. 08320 El Masnou. No es publicaran comentaris que atemptin contra persones o institucions.



M'agrada la imatge que va deixar la nevada del 8 de març del 2010 al Masnou.

Joan Valls i Guzmán



No m'agrada trobar-me caques de gos al carrer de Sant Miquel. Dia sí i dia també trobem defecacions i pixum canins a les voreres d'aquest carrer.

Alfonso L. Ballesteros



Imatges del record

Volem recuperar la història de la nostra vila, i per això és imprescindible la col·laboració de tothom. Per aquest motiu, us convidem a enviar-nos les vostres fotografies que estiguin vinculades a una època o un record del Masnou. En cada número de la revista es publicarà una fotografia de les que hàgim rebut. Podeu enviar-nos els vostres records al correu electrònic elmasnouviu@elmasnou.cat o bé per correu convencional a *El Masnou Viu*, Ajuntament del Masnou, passeig de Prat de la Riba, 1. 08320 El Masnou.

Retrat de cinc nens Grau Maristany als banys de la platja, d'autoria desconeguda i procedent del fons Joaquín Cabezas, de l'Arxiu Fotogràfic Municipal del Masnou.



Si alguna persona pot aportar més informació sobre les fotografies que es van publicant, podeu enviar un correu electrònic a arxiu@elmasnou.cat.

Edició:  Ajuntament del Masnou

Coordinació: **Alcaldia**

Redacció: **Sònia Hernández i Mireia Cuxart**

Suport fotogràfic: **Raül Andreu**

Correcció lingüística: **Mònica Clotet**
Servei de Correcció de l'Ajuntament

Disseny i maquetació: **Josep Puig**

Producció: **RRB**

Dipòsit legal: B-9961-1979

Telèfons d'interès

INFORMACIÓ

Ajuntament
93 557 17 00

Àrea de Manteniment i Serveis
93 557 16 00

Àrea de Promoció Econòmica
93 557 17 60

Àrea de Serveis a les Persones
93 557 18 00

Arxiu Municipal
93 540 15 11

Biblioteca Pública
Joan Coromines
93 540 90 56

Ca n'Humet. Punt d'Informació Juvenil ACCÉS
93 557 18 43

Casa de Cultura (Sala d'Exposicions)
93 555 66 00

Cementiri Municipal
93 555 76 02

Centre de Formació d'Adults El Masnou
93 540 07 82

Jutjat de Pau
93 555 07 13

Mercat Municipal
93 555 19 65

Museu Municipal de Nàutica
93 557 18 30

Oficina Local d'Habitatge
93 557 16 41

Oficina Municipal del Consumidor (OMIC)
93 557 18 00

Oficina Municipal d'Escolarització (OME)
93 557 18 47

Poliesportiu Municipal
93 555 61 03

Recaptació
93 557 17 00

Sales de Vetlla Municipals
93 540 18 22

Servei Municipal de Català
93 557 18 56

SERVEIS

Servei d'aigües (SOREA)
93 555 06 28

SOREA (urgències)
902 250 370

Taxis
93 555 86 86 (emissora centralitzada)
93 540 33 18 (parada)

Correus i Telègrafs
93 555 09 96

Notaria
93 540 20 11

Autobusos CASAS
93 796 14 23
93 798 11 00

Transports Urbans del Masnou (Aragó)
93 555 00 98

URGÈNCIES

Polícia Local
092 / 93 555 22 44

Comissaria dels Mossos d'Esquadra 088

Protecció Civil
93 555 17 44

Bombers de Badalona
085 / 93 388 00 80

Àrea Bàsica de Salut (ABS)
Nou telèfon de programació de visita mèdica (24 h):
902 111 444
CAP el Masnou: 93 555 74 11
CAP Ocatà: 93 540 78 90

Urgències ambulàncies UTE
061

El Ple d'octubre aprova les ordenances fiscals per al 2012

El Ple de l'Ajuntament del Masnou va aprovar, a la sessió del 20 d'octubre, la modificació de les ordenances fiscals referents als impostos i les taxes per a l'any 2012. Entre els canvis més destacats, es troba la modificació del tipus de gravamen de l'impost de béns immobles (IBI) en un 0,836 %, en lloc del 0,81% que hi havia el 2010. D'altra banda, també s'han fet altres canvis, com les quotes de la taxa per recollida d'escombraries, les bonificacions de l'IBI segons el valor cadastral dels habitatges o la creació de dues noves taxes: per l'ús de la sala consistorial per a casaments i pel manteniment clavegueram.

L'aprovació de les taxes es va fer durant un ple llarg i amb àmplies discussions entre els grups municipals, que van presentar-hi diverses esmenes. La majoria de propostes de l'oposició anaven contra la pujada del tipus de gravamen aplicat a l'IBI i criticaven l'augment de la pressió fiscal. En aquest sentit, el regidor responsa-

ble de l'Àrea de Finances, **Llorenç Birba** (CiU), va respondre que no es produeix cap increment de la pressió fiscal, ja que l'increment dels impostos pujarà menys que l'IPC o el cost de la vida.

Entre les esmenes presentades, l'Equip de Govern va incloure a la seva proposta una esmena transaccional del PSC relativa al clavegueram. El regidor **Artur Gual** (PSC) va defensar que aquesta taxa, en lloc d'establir-se de manera lineal per a tothom, cosa que suposaria una mitjana de 20 euros per llar, s'establís de manera progressiva en funció del consum. Es va aprovar finalment la taxa, amb un fix anual de 16 euros i una part variable en funció del consum que oscil·la entre 3,8 i 24 euros. Finalment, la proposta de l'Equip de Govern va ser aprovada amb els vots a favor dels regidors i regidores que en formen part (els 8 de CiU i els 3 d'ERC-AM) i en contra de la resta de grups (PSC, 4 vots; ICV-EUiA-E, 3 vots; PP, 2 vots, i GIM, 1 vot).

Altres punts que es van aprovar van ser:

- Suspensió del termini de resolució de l'expedient de revisió d'ofici i suspensió de l'aplicació de l'article 9 de l'annex als pactes del personal funcionari. Vots a favor de l'Equip de Govern (11) i en contra de la resta: PSC, ICV-EUiA-E, PP i GIM (10).

Mocions:

- Moció presentada pel Grup Municipal del PP amb la finalitat d'iniciar diverses actuacions sobre la plataforma pesquera situada davant de la costa del Masnou, on s'aprecia un estat d'abandonament progressiu. Un cop incorporades les esmenes d'ICV-EUiA-E i de CiU, va ser aprovada per unanimitat.

- Moció presentada pel Grup Municipal del PSC-PM per reclamar mesures de protecció del veïnatge del Masnou Alt contra el soroll i la contaminació de l'autopista. ICV-EUiA-E va presentar-hi esmenes i el PSC en va acceptar algunes. Les

altres no van ser acceptades perquè només les van defensar ICV-EUiA-E i GIM (4 vots); en contra el PSC i CiU (12 vots), i ERC-AM i PP es van abstenir (5 vots).

- Moció presentada pel Grup Municipal del GIM per demanar a l'Ajuntament del Masnou que impulsi i lideri la fusió de les dues entitats municipalistes catalanes, l'Associació Catalana de Municipis i Comarques (ACM) i la Federació de Municipis de Catalunya (FMC). Aquesta moció va passar a comissió informativa.

- Moció presentada pel Grup Municipal del GIM per demanar que enguany els regidors amb dedicació exclusiva o parcial no percebin la paga extra de Nadal, i que els regidors que no tenen dedicació exclusiva o parcial no percebin la meitat de les dietes i indemnitzacions del mes de desembre. No va ser aprovada, en comptar amb els vots a favor de GIM (1), PSC (4) i ICV-EUiA-E (3), i en contra de l'Equip de Govern ERC-AM i CiU

(11), amb l'abstenció del PP (2). ■ Es va presentar una moció d'urgència: moció presentada pel Grup Municipal de CiU, ERC-AM, PSC i ICV-EUiA-E d'adhesió al Correllell-gua 2011. Tant la urgència com la proposta van ser aprovades amb els vots a favor de totes les formacions polítiques excepte el PP (2), que hi va votar en contra.

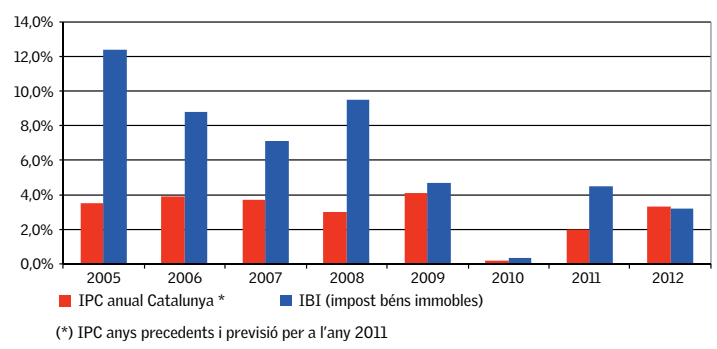
Intervencions del públic: Una ciutadana va preguntar pel seguiment que es fa de les places d'aparcament per a persones amb mobilitat reduïda; representants de l'Assemblea Indignada es van interessar pels sous dels regidors i van demanar explicacions pel desenvolupament de la sessió de treball del Pla de participació ciutadana, i una representant dels pares i mares de les escoles bressol municipals va agrair a la regidora **Judit Rolán** (CiU) la gestió dels problemes que es van presentar amb l'empresa encarregada del menjar escolar. ■

Ordenances fiscals 2012 i Pla de sanejament municipal

Al mes de novembre, el Govern municipal presentarà un pla de sanejament, de compliment obligat, per poder redreçar la situació econòmica de la corporació. Amb aquest pla es pretén tornar al camí dels números negres en un termini màxim de tres anys.

Com a primer pas per contribuir a redreçar aquesta situació, al mes d'octubre passat, l'Ajuntament va aprovar les ordenances fiscals per a l'any vinent. Els trets més destacats d'aquestes ordenances són l'augment d'un impost, el de béns immobles (IBI), en un 3,2%. Aquest augment -del tot necessari- se situarà, com a màxim, en línia amb l'evolució de la inflació prevista per al 2011. La resta d'impostos no es modifiquen. També s'apuja la taxa de recollida d'escombraries en un

Comparativa evolució IBI i IPC



3%, per cobrir el cost del servei. Està previst licitar el nou contracte a finals d'any. I s'imposen dues taxes més: la

de clavegueram i la de celebració de casaments a l'Ajuntament. La taxa de clavegueram és un servei que l'Ajunta-

ment ja presta, però necessita recursos per continuar prestant-lo. Aquesta taxa té una part fixa i una de variable, en funció del consum d'aigua. La quota majoritària, que afecta més masnovins, suposarà un cost d'uns 16 euros anuals.

El Govern municipal s'ha vist obligat a aplicar aquests increments per poder fer front a l'augment de les despeses que s'hauran d'assumir indefectiblement el 2012 com a conseqüència del fort increment de l'endeutament a causa del venciment dels períodes de carència de préstecs bancaris. D'altra banda, l'Ajuntament ha d'aprovar durant el mes de novembre un pla de sanejament com a conseqüència del déficit pressupostari (romanent negatiu) de l'any 2010, que caldrà reintegrar durant aquest mandat. I,

finalment, s'han de retornar diners a l'Estat per excés de finançament dels anys 2008 i 2009. Tot això suposa un cost addicional per a les arques municipals d'1,3 milions d'euros anuals. Les ordenances permetran cobrir menys del 50% d'aquest cost. Possiblement, la cessió de la recaptació de les multes de trànsit a la Diputació permetrà generar uns ingressos addicionals. La resta haurà de ser absorbida per la reducció de la despesa corrent, ja sigui per la racionalització i l'ajust d'alguns serveis o fins i tot per la supressió d'alguns altres.

Tots els augments que s'imposen en aquestes ordenances són continguts, no superen el cost de la vida i se situen per sota dels que s'han aplicat de mitjana els darrers anys. ■

Ple del mes de setembre

El dijous 22 va tenir lloc el Ple del mes de setembre, en què es van sotmetre a votació els punts següents:

- Rectificació de l'inventari del Patrimoni municipal de l'any 2010. Aprovat per unanimitat.

- Inici de l'expedient de revisió d'ofici de l'article 9 de l'annex del pacte de condicions del personal funcionari. Aprovat amb els vots a favor de CiU (8 vots), ERC-AM (3 vots), PSC-PM (4 vots) i ICV-EUiA-E (3 vots); el vot en contra del GIM i l'abstenció del PP (2 vots).

- Verificació del Text refós de la modificació puntual del Pla general d'ordenació al sector delimitat pels carrers d'Itàlia, Flos i Calcat, Roger de Flor i Pintor Domènec Farré. Aprovat per unanimitat.

- Aprovació de l'adhesió a la Carta internacional per caminar. Aprovada per unanimitat.

- Aprovació del compte general de l'exercici 2010. Aprovat amb els vots a favor de CiU (8 vots), ERC-AM (3 vots), PSC-PM (4 vots),

ICV-EUiA-E (3 vots) i GIM (1 vot), i l'abstenció del PP (2 vots).

- Es va presentar un punt d'urgència en relació amb el nomenament dels i les representants municipals a la Mancomunitat Intermunicipal de Serveis d'Allella, el Masnou i Teià. Tant la urgència com la proposta van ser aprovades per unanimitat.

Mocions:

- Moció presentada pels grups municipals de CiU, ERC-AM, PSC-PM i ICV-EUiA-E en relació amb la sentència del Tribunal Superior de Justícia de Catalunya sobre el castellà a les escoles. Aprovada amb els vots a favor de CiU (8 vots), ERC-AM (3 vots), PSC-PM (4 vots) i ICV-EUiA-E (3 vots); el vot en contra del PP (2 vots) i l'abstenció del GIM (1 vot).

- Moció presentada pel Grup Municipal d'ICV-EUiA en contra de l'allargament de la llicència de funcionament de la central nuclear d'Ascó. Aprovada amb els vots a favor de CiU (8 vots), ERC-AM

(3 vots), PSC-PM (4 vots) i ICV-EUiA-E (3 vots), i l'abstenció del PP (2 vots) i del GIM (1 vot).

- Moció presentada pel Grup Municipal d'ICV-EUiA per reclamar un referèndum sobre la reforma de la Constitució. Aprovada amb els vots a favor de CiU (8 vots), ERC-AM (3 vots) i ICV-EUiA-E (3 vots); els vots en contra del PP (2 vots), i l'abstenció del PSC-PM (4 vots) i del GIM (1 vot).

- Moció presentada pel Grup Municipal d'ICV-EUiA sobre la renda mínima d'inserció. Aprovada amb els vots a favor de CiU (8 vots), ERC-AM (3 vots), PSC-PM (4 vots), ICV-EUiA-E (3 vots) i GIM (1 vot), i l'abstenció del PP (2 vots), després d'haver-hi incorporat un seguit d'esmenes a instàncies de CiU.

- Moció presentada pel Grup Municipal d'ICV-EUiA per rebutjar les retallades del Departament d'Ensenyament de la Generalitat en relació amb les escoles bressol i les escoles de música municipals. Aprovada amb els vots a favor de

CiU (8 vots), ERC-AM (3 vots), PSC-PM (4 vots), ICV-EUiA-E (3 vots) i GIM (1 vot), i l'abstenció del PP (2 vots), després d'haver-hi incorporat un seguit d'esmenes a instàncies de CiU.

- Moció presentada pel Grup Municipal del GIM per demanar l'estudi de l'ampliació de la zona taronja d'estacionament a l'aparcament situat al carrer d'Amadeu I, just al davant de la plaça de la Reina Maria Cristina. Aquesta moció va passar a comissió informativa.

- Moció presentada pel Grup Municipal del GIM per demanar l'estudi de viabilitat per inscriure el municipi en el programa Viles Florides. Aprovada amb els vots a favor de CiU (8 vots), ERC-AM (3 vots), PSC-PM (4 vots), ICV-EUiA-E (3 vots) i GIM (1 vot), i l'abstenció del PP (2 vots).

- Moció presentada pel Grup Municipal del PSC-PM sobre la participació ciutadana. No va ser aprovada, en obtenir els vots a favor del PSC-PM (4 vots); en

contra de CiU (8 vots), ERC-AM (3 vots), ICV-EUiA-E (2 vots), PP (2 vots) i GIM (1 vot), i l'abstenció de la regidora d'ICV-EUiA-E, **Elena Crespo**.

- Moció presentada pel Grup Municipal del PSC-PM sobre el nou Reglament i el nou Pla de participació ciutadana, a petició de l'Assemblea Indignada del Masnou. No va ser aprovada, en obtenir els vots a favor del PSC-PM (4 vots), i en contra de CiU (8 vots), ERC-AM (3 vots), ICV-EUiA-E (3 vots), PP (2 vots) i GIM (1 vot).

En el torn de les intervencions del públic, es van fer comentaris i queixes sobre la col·locació de plantes privades a la via pública i també sobre les diverses mancances del barri de Santa Madrona.

A més, diversos representants de l'Assemblea Indignada del Masnou van intervenir per mostrar el seu rebuig contra el procés d'elaboració del nou Pla de participació ciutadana i per demanar-ne més informació. ■

L'aparcament del Mercat Vell, en funcionament



Vehicles a l'aparcament del Mercat Vell.

El dissabte 1 d'octubre va començar a funcionar amb normalitat l'aparcament del Mercat Vell. A les plantes 0 i 1 hi ha 25 places d'aparcament de zona blava, mentre que el nivell -1 disposa de 17 places que han estat adjudicades en règim d'abonament a veïns i veïnes de la zona.

El procés que ha permès adjudicar les places en règim d'abonament s'ha endarrerit força, ja que la previsió inicial era que la planta destinada a abonament fos el nivell 0, mentre que el nivell -1 havia de ser

de concessió administrativa a cinquanta anys. Una sentència en contra de l'Ajuntament que dictaminava que no es podia fer una concessió administrativa de les places d'aparcament del Mercat Vell va fer aturar el procés per adjudicar les places en règim d'abonament. Segons el regidor de Promoció Econòmica i Mobilitat, **Quim Fàbregas** (ERC-AM), "el Govern actual de l'Ajuntament ha actuat amb rapidesa, ja que calia agilitzar el procés d'adjudicació de les places d'abonament

per tal que l'aparcament comencés a funcionar amb normalitat. Per això vam modificar, al Ple del mes de juliol, el Reglament que regula l'aparcament i, un cop publicat i aprovat definitivament, hem tornat a activar el procés per sortejar les places d'abonament". En aquest sentit, la modificació del Reglament ha permès que les places d'abonament siguin al nivell -1, quan abans eren al 0, i tinguin així una porta que només hi permet l'accés a les persones amb plaça d'aparcament.

El sorteig de les places en règim d'abonament va tenir lloc el 19 de setembre. La plaça del Mercat Vell va ser inaugurada al desembre del 2009 i, fins ara, l'aparcament de sota la plaça del Mercat Vell no havia funcionat amb normalitat. Per aquesta raó, segons **Quim Fàbregas**, "era una prioritat del Govern posar l'aparcament en funcionament en el termini més breu possible de temps". ■

Posada en marxa de la piona del carrer de Josep Llimona



La piona del carrer de Josep Llimona.

El 20 d'octubre, es va posar en marxa la piona pneumàtica del carrer de Josep Llimona (cantonada amb la Nacional II) per tal de regular l'accés de vehicles en aquesta zona. Durant la setmana anterior, se'n van atorgar els comandaments a les persones autoritzades per tal que puguin accedir al carrer de Josep Llimona, la plaça de Jaume Bertran i el carrer de Sant Josep, i puguin estacionar als guals o efectuar la càrrega i descàrrega a prop dels seus domicilis.

Amb motiu de les obres de rehabilitació de l'església de Sant Pere, iniciades a principis de setembre, l'Ajuntament va convocar el veïnat a una reunió informativa l'1 de setembre. A la reunió, es va informar dels

canvis en la mobilitat del sector previstos amb l'objectiu de millorar la vialitat a la zona afectada. Un d'aquests canvis és aquesta piona, que habitualment estarà aixecada i, per tant, l'accés al carrer només serà possible si es té un comandament a distància.

Tot i que inicialment estava previst lliurar el comandament de la piona a les persones que disposessin d'un vehicle tipus turisme i d'una plaça d'aparcament o que fossin responsables d'algun comerç a la zona afectada, finalment també s'ha lliurat als propietaris de vehicles del carrer de Josep Llimona i de la plaça de Jaume Bertran que paguen l'impost sobre vehicles de tracció mecànica al Masnou. ■

Inaugurades les obres d'ampliació i millora del casal d'avis de Can Mandri



L'alcalde amb Noemí Condeminas i, al centre, Francesc Aracil.

El dissabte 8 d'octubre, es van inaugurar les obres d'ampliació i millora del casal d'avis de Can Mandri. Aquesta inversió ha permès la creació d'un nou espai de 172 metres

quadrats de planta baixa, amb una sala polivalent i tres sales més per a diverses activitats de l'entitat. L'acte va comptar amb la presència de l'alcalde del Masnou, **Pere Parés** (CiU);

la regidora de Gent Gran, **Noemí Condeminas** (CiU); el president actual del casal, **Francesc Aracil**; diversos membres del consistori, i una nodrida representació dels associats i associades de Can Mandri.

Una mica d'història

El casal de gent gran de Can Mandri va néixer oficialment el 27 de juny del 1982, com a conseqüència d'un acord unànim del consistori municipal pres el 31 d'octubre del 1980. Llavors, representants de tots els partits polítics presents al Ple van aprovar la proposta que les instal·lacions de Can Mandri tinguessin una finalitat social per a la vila, que es va concretar en un casal per a la gent gran a la part alta del Masnou. Des de fa dos anys, **Aracil** n'és el president i hi ha prop de tres-cents socis i sòcies en actiu. ■

Sessió informativa sobre la modificació puntual del Pla general a l'àmbit del polígon industrial del Camí del Mig



Una zona del sector afectat.

El dilluns 17 d'octubre, a Can Malet, es va convocar una sessió informativa sobre la modificació puntual del Pla general a l'àmbit del polígon industrial del Camí del Mig per facilitar una informació detallada a totes aquelles persones interessades. Hi van assistir una vintena de ciutadans i ciutadanes, la majoria propietaris de la zona, a més de representants de l'Equip de Govern i dels regidors a l'oposició. Durant l'acte, personal tècnic de l'Ajuntament i el regidor d'Urbanisme, **Eduard Garcia**, van explicar els detalls de la modificació, la qual cosa els assistents van agrair públicament.

El 21 de juliol de 2011, el Ple de l'Ajuntament va aprovar inicialment la modificació puntual del Pla general a l'àmbit del polígon industrial del Camí del Mig amb dos objectius clarament definits: el primer, retornar a la situació de sòl urbanitzable els terrenys inclosos a l'antic Pla parcial 12, la delimitació

del qual fou anul·lada per la sentència del Tribunal Superior de Justícia amb data 23 de setembre de 2010, juntament amb els convenis que s'havien signat amb els propietaris majoritaris de l'àmbit; i el segon, reordenar la zona, incorporant també l'antic Pla parcial 3 a l'àmbit de la modificació esmentada, creant un corredor verd mar-muntanya paral·lel a la riera de Teià, i donant una ordenació coherent del conjunt i un desenvolupament que permeti la continuïtat de les activitats industrials implantades.

Aquesta nova ordenació, d'acord amb la normativa urbanística vigent, diferent de la que era d'aplicació quan es van tramitar les figures de planejament declarades nul·les, implica un augment de les cessions obligatòries a favor del municipi i la impossibilitat de signar convenis amb els propietaris afectats que suposin introduir més càrregues de les legalment establertes. ■

Continuen els treballs d'enderroc de l'antiga fàbrica DOGI

Tal com estava previst, continuen els treballs d'enderroc de l'antiga fàbrica DOGI. Paral·lelament, el 6 d'octubre, la Junta de Govern Local va aprovar el projecte de reparcel·lació i el projecte d'urbanització a instància de l'empresa KIRSTAD Patrimonial, SL. Des del 24 d'octubre fins al 25 de novem-

bre, el projecte es troba en període d'exposició pública. Es pot consultar a la Unitat d'Urbanisme de l'Ajuntament del Masnou (carrer de Tomàs Vives, 2, 2a planta), en horari d'atenció al públic, de dilluns a divendres, de 8.30 a 14 h, i també a la pàgina web municipal: www.elmasnou.cat. ■



La fàbrica ocupava uns terrenys amplis al centre del municipi.

Aclariments sobre les multes



Exemple d'actituds incíviques dels vehicles.

Davant les crítiques reiterades sobre les quanties de les multes per infraccions viàries que rep la Policia Local, el regidor de Seguretat Ciutadana, **Àngel Lugo** (CiU), ha volgut recordar que moltes de les sancions responen a infraccions considerades greus, tot i que algunes persones hi apliquin una tolerància que l'edil considera excessiva. Lugo remar-

ca que, segons la Llei 18/2009, que modifica la Llei de trànsit i seguretat viària, actes com parar o estacionar al carril bus, en revolts, canvis de rasant, zones d'estacionament per a persones amb discapacitat, túnels, passos inferiors, interseccions o qualsevol altre lloc perillós o que obstaculitzi greument la circulació o sigui un risc per als vianants són

infraccions greus sancionables amb una multa per un import de 200 euros. Els imports de les sancions estan establerts pel Servei Català de Trànsit i per la Direcció General de Trànsit.

Lugo ha manifestat que "vull deixar clar que el problema de la viabilitat al poble no està establert per un programa recaptatori, però sí per un de cívic. La qüestió no és reprimir. Cal deixar palès que no vivim en una gran ciutat, sinó en un poble desmesuradament crescut i no podem deixar de banda les normes ètiques d'una convivència amb límits físics".

A més, el regidor ha lamentat que aparcar el cotxe en llocs prohibits o que dificulten la mobilitat "amb el pretext que només és un moment, sense valorar si es tracta d'un pas de vianants o d'un espai per a discapacitats, s'està tornant tan normal que comença a ser alarmant, perquè demostra la insensibilitat moral de la nostra societat". ■

L'antic Càmping Hispano, desallotjat



Una de les màquines que van enderrocar les construccions.

El divendres 30 de setembre, al matí, les instal·lacions de l'antic Càmping Hispano van ser desallotjades totalment dels col·lectius que les havien estat ocupant els darrers anys. A primera hora del matí, se'n va fer efectiu el desnonament, avalat per una ordre judicial. A les antigues instal·lacions, que havien sofert una degradació important que suposava greus problemes de seguretat i de salubritat, hi van comparèixer una comissió judi-

cial i representants dels propietaris (DIURSA) per certificar-ne el desallotjament. Efectius dels Mossos d'Esquadra i de la Policia Local del Masnou hi van oferir tasques de suport i de vigilància. Totes les edificacions que hi havia ocupades il·legalment van ser desallotjades sense cap incident. De fet, els ocupants havien anat abandonant aquests espais progressivament.

Després de les certificacions judicials, les màquines van entrar

al solar i van enderrocar les edificacions que restaven de l'antic càmping i també algunes de il·legals que s'hi havien anat construint sense cap tipus d'autorització.

Aquest desallotjament i l'enderroc suposen el final d'un llarg procés que ha comportat nombroses queixes veïnals i sobre el qual l'Ajuntament ha anat fent el seguiment. Des de la Regidoria d'Urbanisme, davant els problemes de seguretat i salubritat que s'hi havien detectat, es va requerir a l'empresa titular dels terrenys que els netegés. La presència de persones que s'hi havien instal·lat obligava els propietaris a presentar una demanda judicial de desnonament abans de poder dur a terme qualsevol tasca de neteja o millora de l'espai.

Després del procediment corresponent, el jutjat va determinar, mitjançant una interlocutòria, que el desallotjament dels terrenys es portés a terme el 30 de setembre al matí. Per fer-lo efectiu, l'empresa va sol·licitar el suport de la Policia Local, de Serveis Socials i de Salut Pública de l'Ajuntament. ■

BREUS

El Punt d'Informació a la Gent Gran canvia de telèfon

El Punt d'Informació a la Gent Gran, un servei d'atenció directa adreçat a la gent gran, familiars i persones cuidadores amb la intenció d'assessorar i orientar en diferents àmbits, tant socials com lúdics, ha canviat de telèfon. Les perso-

nes que vulguin concertar-hi una visita caldrà que truquin al telèfon 93 557 18 00.

El Punt d'Informació per a la Gent Gran es troba, el segon divendres de cada mes, de 9 a 13 hores, a l'edifici de Roger de Flor, 23. ■

Activitat física adreçada a la gent gran

A principi d'octubre es van iniciar els cursos de gimnàstica per a gent gran, que s'ofereixen als tres casals (Can Mandri, Can Malet i Ocata) i al Complex, adreçats a persones a partir de seixanta anys empadronades al Masnou.

Amb una "ferma aposta per les activitats adreçades al manteniment físic d'aquest col·lectiu, que té tot el nostre suport", segons paraules de la

regidora **Noemí Condeminas** (CiU), des del mes d'octubre s'ha previst la dinamització dels dos espais lúdics per a gent gran, ubicats a la plaça de Ramón y Cajal i a la plaça dels Països Catalans. El calendari previst per als propers dies és el 3 i el 17 de novembre i el 15 de desembre a la plaça de Ramón y Cajal, i l'1 de desembre a la plaça dels Països Catalans, sempre en horari de 10 a 13 h. ■

El Masnou es prepara per a les eleccions generals del 20 N

Més de 17.000 masnovins i masnovines estan cridats a participar, amb el seu vot, a les properes eleccions generals, que tindran lloc el diumenge 20 de novembre de 2011.

Al Masnou, l'electorat podrà exercir el seu dret a vot als col·legis electorals ubicats a l'Institut Mediterrània, l'Àrea Bàsica de Salut (ambulatori), el local de l'ONCE, l'escola Ferrer i Guàrdia, l'Edifici Centre, l'esplai de gent gran de

Can Mandri, l'escola Rosa Sensat, l'edifici del Casinet, Can n'Humet, l'escola Marinada, el casal de gent gran Can Malet i el casal de gent gran d'Ocata. Es pot consultar el plànol de districtes i seccions a la pàgina web municipal www.elmasnou.cat. Pel que fa a la campanya electoral, durarà quinze dies: comença a les 00 h del divendres 4 de novembre i finalitza a les 00 h del divendres 18 de novembre. ■

L'Oficina de Català es trasllada a l'Edifici Centre

La primera setmana de novembre, l'Oficina de Català del Consorci per a la Normalització Lingüística es trasllada a l'Edifici Centre, al despatx del davant de la Biblioteca, juntament amb el Servei de Correcció de l'Ajuntament. Aquestes són

les noves dades de contacte de l'Oficina:

Oficina de Català del Masnou
Josep Pujadas Truch, 1A
Horari d'atenció al públic:
dl., dc. i dv., de 10 a 13 h
Tel.: 93 557 18 56

Continuen les actuacions de control del mosquit tigre



L'Ajuntament continua aplicant el Pla integral de control del mosquit tigre, que inclou un seguit d'actuacions per implantar i donar a conèixer a la ciutadania les mesures de control per reduir la cria i l'expansió d'aquest insecte al municipi.

Enguany, s'ha signat un conveni amb el Consell Comarcal del Maresme mitjançant el qual s'han pogut dur a terme, entre els mesos de maig a setembre, tres tractaments contra el mos-

quit tigre als embornals que contenen aigua del municipi i dos tractaments al Cementiri municipal -a la foto.

Un dels punts de major risc del poble és precisament el Cementiri, ja que els nombrosos gerros per posar-hi les flors afavoreixen la proliferació d'aquest mosquit. Per això, els tractaments insecticides que s'hi puguin realitzar no són suficients i cal la col·laboració de tothom per aconseguir reduir la població d'aquest insecte. ■

Mesures preventives que cal adoptar al Cementiri:

- En el cas d'utilitzar rams amb flor tallada, és convenient substituir l'aigua per elements com gels o esponges ben ajustades al pot, que ajuden a mantenir la humitat necessària per mantenir viva la flor i eviten les acumulacions d'aigua.
- Si poseu plantes en jardineres o testos, eviteu col·locar-hi el plat de recollida d'aigua.
- En el cas de rams fets amb flor artificial, feu un forat al gerro o recipient per evitar l'embassament d'aigua en període de pluges.
- En tots els casos, buideu almenys una vegada a la setmana els gerros i els recipients que acumulen aigua.

Oficina d'Atenció Ciutadana: la millor via per comunicar-se amb l'Administració

L'OAC, al carrer de Roger de Flor, atén una mitjana d'un centenar de consultes diàries

Amb la voluntat de millorar el servei ofert a la ciutadania i d'agilitar els tràmits que efectua amb l'Ajuntament, l'1 de juny del 2005 va entrar en funcionament l'Oficina d'Atenció Ciutadana (OAC). El servei ha anat evolucionant i adquirint noves atribucions, fins a l'actualitat. La finalitat principal és que les persones que han de fer alguna gestió amb l'Administració, que de vegades requereix diversos tràmits, no hagin d'adreçar-se als diferents departaments, sinó que l'OAC esdevingui el primer lloc per orientar la ciutadania. Així, el personal responsable del servei, polivalent i especialitzat, s'encarrega d'adreçar les persones per la via correcta en els diferents estadis del procés. En aquest sentit, la regidora d'Atenció Ciutadana, **Sílvia Folch** (ERC-AM), ha comentat "que l'ideal cap al qual hem de tendir és que la ciutadania tingui com a primer referent l'OAC per obtenir informació sobre qualsevol tràmit que hagi de realitzar. Actualment, dins l'Ajuntament, hi ha nombrosos serveis municipals que presten atenció ciutadana, la qual cosa provoca en certa manera una descoordinació administrativa, a més de les limitacions i els diferents horaris d'atenció segons el servei: OMIC, OLH, OME, PLJ, CIRDA, OAC...". Al parer de **Folch**, la millor manera per combatre aquesta des-



Els usuaris han valorat positivament el servei.

coordinació és refermant el paper de l'OAC com a primer departament al qual s'han d'adreçar els ciutadans i ciutadanes, perquè allà rebran tota la informació i les instruccions necessàries per realitzar la gestió de la manera més eficaç.

Actualment, l'OAC està situada a l'edifici municipal del carrer de Roger de Flor i compta amb un total de quatre gestores i una cap del servei. Amb un horari que comprèn de les 8.30 a les 14 h, de dilluns a divendres, i els dijous a la tarda, de 17 a 20 h, una mitjana d'un centenar de persones al dia fan ús d'aquest servei. Entre les gestions més habituals es troben les relacionades amb el

Padró d'habitants i els ajuts socials, així com també les inscripcions per a diferents activitats i campanyes, com ara els casals esportius, les escoles bressol o el Centre de Formació per a Persones Adultes. És també l'OAC qui s'encarrega del Registre d'entrada de tota la documentació que s'ha de presentar per iniciar o mantenir qualsevol tipus de comunicació o contacte amb l'Administració.

Per poder dur a terme tot el procés, l'OAC treballa transversalment amb la resta de departaments, amb la qual cosa esdevé el representant principal de la ciutadania en la seva relació ordinària amb l'Administració. ■

Alguns dels tràmits que es poden fer a l'OAC:

- Registre d'entrada de documents
- Gestions del Padró d'habitants (altes, canvis de domicili, justificants, certificats, renovacions, confirmacions de domicili...)
- Registre de parelles de fet
- Cobrament d'impostos, taxes i denúncies
- Certificats de pagament d'impostos
- Gestions tributàries (domiciliacions de tributs, canvis de domicili fiscal, càlcul previ de plusvàlua, autoliquidacions de tributs municipals)
- Inscripció d'activitats per a la gent gran
- Inscripcions i autoliquidacions de Fakaló, CFPAM, EMUMM i escoles bressol
- Lliurament de la targeta de la zona d'aparcament taronja
- Gestions per al poliesportiu (altes i alteracions)
- Recepció de documentació per a convocatòries de places
- Recepció de documentació per tramitar ajuts socials
- Bonificació per la taxa de recollida d'escombraries
- Informació i altres gestions

Sílvia Folch

Regidora de d'Atenció Ciutadana (ERC-AM)



La meua voluntat és treballar per consolidar l'OAC com l'únic punt de gestió integral d'informació al ciutadà i, alhora, fomentar-ne l'ús per part dels masnovins. D'aquesta manera, vetllarem per oferir un servei centralitzat i unificat, amb un horari ajustat a la realitat i a les necessitats dels vilatans.

D'altra banda, cal remarcar la gran professionalitat i la qualitat del personal. En una enquesta elaborada recentment per valorar el grau de satisfacció de l'atenció rebuda, se n'ha remarcat una valoració global de 9,24 sobre 10, i bona part d'aquesta puntuació tan alta és per l'amabilitat dels empleats (9,49 sobre 10), però també per la valoració del temps d'espera (8,75), les indicacions i l'organització (8,73), i per la comoditat de l'espai (8,63).

Contra la violència de gènere



L'encensa d'espelmes sempre compta amb molta participació.

Durant el mes de novembre, i amb motiu de la celebració del Dia Internacional contra la Violència de Gènere (25 de novembre), l'Ajuntament del Masnou i diverses entitats del municipi han preparat diversos actes per mostrar el seu rebuig a qualsevol forma de violència de gènere. El dijous 24 de novembre (19.30 h, a la segona planta de Can Malet), tindrà

lloc el procés participatiu sota el títol "Construïm un futur en igualtat i sense violència", amb la finalitat d'elaborar un decàleg de recomanacions per al foment de la igualtat i l'eliminació de la violència de gènere.

Lacte central de la campanya serà el divendres 25 (19 h, jardins de Can Malet), quan tindrà lloc la lectura del manifest, l'encesa d'espelmes i la representació de fragments de *Yerma*, de **Federico García Lorca**, a càrrec de la companyia Enreda Teatro. Aquell mateix dia i també durant l'endemà, s'haurà condicionat un espai familiar perquè els més petits puguin jugar a jocs que fomenten la igualtat.

El dissabte 26, prenen força les entitats amb una jornada sobre gènere, mitjans i pau, a càrrec d'Educació sense Fronteres, Creu Roja i l'Institut Mediterrània; hi haurà una paella popular contra la violència de gènere, a càrrec de l'Atlètic Masnou, i una lectura de poemes "Dones per dones", un recital de cantautores i una exposició de pintures fetes per dones, a càrrec de Dones per la Igualtat. Més informació a l'agenda (pàgina 11). ■

Judit Rolán

Regidora d'Igualtat i Drets Civils (CiU)



"El Dia Internacional contra la Violència de Gènere és un bon moment per caminar, tots plegats, cap a la igualtat i cap a l'eradicació de qualsevol tipus de violència. I ho hem de fer des de l'educació, perquè el recurs de la violència no és mai una opció."

El Col·legi Sagrada Família participa en un projecte internacional



Els escolars van visitar l'Ajuntament el 20 d'octubre per entrevistar l'alcalde.

El Col·legi Sagrada Família participa en el projecte Connecting Classrooms des de principis del curs passat. Aquest projecte, promogut des del British Council amb la col·laboració del Departament d'Ensenyament, pretén construir llaços de participació entre escoles de seixanta països d'arreu del món. L'objectiu és promoure escoles culturalment inclusives.

Actualment, hi ha escoles de vint països europeus treballant en Connecting Classrooms. El col·legi Sagrada Família ha estat un dels deu centres del Maresme que van ser escollits per participar en aquest projecte per la seva experiència i bones pràctiques en el tractament de la diversitat. Aquestes deu escoles són les úniques participants de tot l'Estat espanyol.

Cada centre està en contacte amb altres tres escoles de tres països diferents. En el cas de la Sagrada Família, el seu grup de treball el conformen escoles de Bòsnia i Hercegovina, Polònia i Escòcia. Aquesta associació té una durada prevista de tres anys. Del treball realitzat durant aquest temps hauran de sortir projectes aplicables a cadascuna de les comunitats implicades. ■

En marxa les accions del Pla municipal de prevenció de drogodependències

A mitjan octubre va començar un curs sobre prevenció de conductes de risc entre els joves



El 19 d'octubre passat, una quinzena de persones dedicades a la formació, el lleure i l'esport juvenil, així com a altres serveis relacionats amb l'adolescència i la joventut, van començar, a l'aula polivalent de la Biblioteca Joan Coromines, un curs de prevenció i detecció de conductes de risc en joves. L'objectiu és que el curs proporcioni eines i recursos als professionals que treballen i conviuen amb aquest sector de població perquè puguin actuar com a agents de prevenció en el consum de drogues.

Aquesta és la primera acció del Pla municipal de prevenció de les drogodependències, aprovat pel Ple de l'Ajuntament al mes de maig d'enguany. També s'ha programat un espectacle interactiu, *No em ratllis*, per als centres de secundària del Masnou. La representació serà el 16 de novembre i incideix des del teatre en la pre-

vençió de les conductes de risc associades al consum de drogues. A partir d'ara, per a aquest any, hi ha previst un taller de dispensació responsable de begudes alcohòliques, que ha de permetre a les persones participants adquirir informació adequada sobre l'alcohol i els seus efectes. El taller també ha de servir per aprendre tècniques per afrontar adequadament situacions compromeses relacionades amb aquest consum.

Paral·lelament, l'Ajuntament treballa en un programa de mesures alternatives (reparadores i educatives) a la sanció administrativa que s'imposa a menors d'edat denunciats per consum o tinença de drogues a la via pública.

Enquesta escolar

Totes les accions programades es van dissenyar a partir de les conclusions que es van poder extreure d'una enquesta escolar sobre el consum de drogues que es va fer al novembre del 2010 a tot l'alumnat de secundària i de primer i segon de batxillerat.

L'enquesta va ser un dels punts clau del Pla, que s'ha dissenyat perquè es desenvolupi en sis fases: la primera, l'aprovació de la decisió de fer un pla municipal de prevenció; la segona, la creació de la comissió política de seguiment,



El curs de prevenció de conductes de risc s'adreça a persones que treballen i conviuen amb joves i adolescents.

del grup promotor i la comissió tècnica; la tercera, l'anàlisi de la realitat i la diagnosi de la situació; la quarta, el disseny i l'elaboració del Pla; la cinquena, l'aplicació de les accions, i, finalment, la sisenca, es dedicarà a l'avaluació i el seguiment.

El Pla va néixer amb la voluntat de respondre a la necessitat del municipi de reduir els problemes relacionats amb les drogues des d'un abordatge preventiu i fent referència a la coresponsabilitat dels diferents actors socials, organitzacions i institucions. Totes les persones que vulguin més informació del Pla o participar en alguna acció, poden adreçar-se a **Neus Campàs**, referent del Pla municipal de prevenció de drogodependències, mitjançant el correu electrònic campaspn@elmasnou.cat. ■

Noemí Condeminas
Regidora de Salut Pública i Consum (CiU)



Els darrers anys, s'ha vist un gran avenç en les polítiques de serveis sanitaris. La promoció, la prevenció i l'educació són clau per aconseguir un dels objectius principals de la Regidoria de Salut Pública i Consum. Val la pena, doncs, que les entitats i l'Administració promoguem entre els joves polítiques de promoció. La idea és aconseguir un canvi cultural per la coresponsabilitat social en el manteniment i la millora de la salut.

La realitat del consum de drogues ens fa plantejar la necessitat

de l'existència del Pla municipal de prevenció de drogodependències. És per mi molt important donar inici a aquest programa, treballat ja des de fa temps, i procurar donar regularitat a totes les accions que siguin necessàries per obtenir els resultats desitjats. Alhora, vull donar la benvinguda a una nova entitat social: La Fulla, associació que donarà suport a les famílies i els pacients d'una manera integral, i, per descomptat, rebrà tot el nostre suport i col·laboració. Així doncs, espero que tots aquells que ho desitgeu pugueu participar en les accions informatives i formatives específiques de prevenció, dins el marc d'activitats d'educació per a la salut d'aquest Pla. Us encoratjo a ser agents actius en l'àmbit de la promoció de la salut.

l'entitat

Associació La Fulla

En lluita contra les drogodependències i a favor de la rehabilitació del teixit social

La Fulla és una associació sense ànim de lucre creada amb la intenció de fer front als problemes socials de les persones amb algun tipus de dependència. Mitjançant la informació i l'assessorament a les persones, tant a títol individual com a l'entorn familiar, aquest col·lectiu es vol enfrontar directament a la realitat de les addiccions al Masnou, sense etiquetes ni estereotips. Per fer-ho possible, La Fulla compta amb un programa d'activitats divulgatives i informatives, i es planteja assistir personalment totes les persones que ho necessitin o ho creguin convenient.

L'entitat té un any i mig de vida. Els seus fundadors —quatre persones llicenciades en criminologia i psicologia— van pensar que un grup de treball d'aquestes característiques seria una eina necessària per al poble, ja que llavors no hi havia cap associació que cobrís les necessitats en l'àmbit en què volien treballar.

Són conscients que la informació sobre les addiccions, que de vegades s'amaga o no és prou clara, és clau per combatre la problemàtica que comporten. Per això volen informar de manera clara i realista sobre les conseqüències del consum de les drogues. També ajuden a transformar les preocupacions òbvies de les famílies d'adolescents i joves sobre el consum d'alcohol i altres substàncies addictives en estratègies eficaces per evitar i afrontar els perills. Ajuden a adquirir els recursos, les eines i les habilitats necessàries per aconseguir, per exemple, motivar la persona afectada i la seva família perquè iniciï el tractament en casos de drogodependència.

La Fulla vol ser un espai obert a la ciutadania i per això organitza reunions setmanals o mensuals per a aquells familiars, pares, mares, germans... que vulguin compartir individualment o amb altres persones les seves vivències i com afrontar-les. ■

Montse Sánchez
Presidenta



Els problemes a l'entorn familiar i social són una esclatxa per on es pot caure a les addiccions?
Qualsevol factor ambiental ho és, i, evidentment, la família i l'entorn social ho són. De fet, són eines de doble ús, ja que tant la família com l'entorn social poden esdevenir tant una mesura per sortir del món de l'addicció com per caure-hi.

Es podrien assenyalar quins són els factors que empenyen a les drogadoaddiccions?
Actualment, sembla que hi ha marcadors genètics que indiquen que hi ha certes persones que són més vulnerables que d'altres, però indistintament d'això, els factors ambientals patològics també són clau. Els factors que influeixen en el consum de substàncies poden

ser diversos i variables en el temps, com ara el consum per ser acceptat en un grup d'amistats o de referència en l'entorn en el cas d'un menor o jove adolescent —que, no ho oblidem, viuen un període de risc especial per l'inici en el consum. Tot i així, s'ha de reconèixer que factors com una família desestructurada, un entorn social desfavorit, el rebuig del grup d'iguals, tenir una autoestima baixa, la frustració personal i laboral (que avui dia van agafades de la mà), etc. són factors potents i segons les edats afecten de manera diferent.

Com es pot contribuir, personalment, a la lluita contra aquesta problemàtica?
Primer, deixant de fer ús de la paraula *problemàtica*. Convertir el que és un secret en una realitat que cal tractar. No hi ha res millor que normalitzar el que és tabú per poder-hi trobar una solució entre tots.

Creu que el problema de la drogodependència és més greu aquí que en altres municipis?
El problema més greu el té aquell municipi que no afronta la realitat. Aquest és el problema de veritat: amagant la veritat o escombrant-la sota l'estora l'únic que fem es agreujar una situació. No hi ha pitjor cec que qui no hi vol veure.



Com contactar-hi?
associacio.lafulla@gmail.com

Utilització dels serveis de recollida: per un comportament cívic i respectuós amb el medi ambient



RAMON BARRAGAN

El civisme i el respecte són factors clau per al bon estat de l'espai públic.

La creixent proliferació de residus en les societats desenvolupades és un dels problemes principals a què s'enfronta la gestió municipal. Els sistemes de tractament que s'han d'implementar per gestionar-los generen costos econòmics i mediambientals elevats: emissions contaminants a l'aire, contaminació de sòls, i grans consums energètics i de recursos elevats. Des de l'Ajuntament, es vol fer incidència en la responsabilitat de tota la ciutadania perquè la gestió dels residus sigui més eficient i tingui els millors resultats possibles. En aquest sentit, l'Ajuntament demana que tothom tingui un comportament més cívic i més responsable envers els recursos que s'ofereixen des del consistori.



RAMON BOADELLA

La deixalleria permet desfer-se de les deixalles d'una manera responsable.

Etapes del cicle de residus

El cicle dels residus està dividit en tres etapes. La primera és la de dipòsit i recollida als espais habilitats per a aquest fi segons la naturalesa del residu (orgànica, paper i cartró, vidre, envasos lleugers, roba i efectes...). Posteriorment, els serveis municipals realitzen la recollida corresponent per donar-los un tractament adequat.

La segona etapa és la del transport. Després de la recollida, cada tipus de residu és transportat a l'abocador, la incineradora o la planta de residus, on serà tractat d'una manera o d'una altra segons la seva naturalesa.

I, finalment, hi ha la fase del tractament, que es refereix al procés pel qual passen els residus, tant en els casos de reciclatge com en la destrucció total. ■

Recordeu:

- Deixeu la bossa d'escobriaries dins del contenidor, mai a fora.
- Baixeu les escobriaries entre les 20 i les 22 hores.
- Utilitzeu bosses d'escobriaries ben tancades per evitar que vessin.
- Si el contenidor està avariats, truqueu al 93 557 16 00 per comunicar-ho.
- No aparqueu al davant dels contenidors ni hi abandoneu res que pugui impedir el servei de recollida.
- No feu pintades ni poseu adhesius als contenidors.

Normes d'utilització dels serveis de recollida

- Dipositeu els residus a l'interior del contenidor corresponent, no deixeu restes fora.
- Residus orgànics, al contenidor marró. Utilitzeu bosses compostables per dipositar-hi els residus.
- Residus de rebuig, al contenidor verd. Utilitzeu bosses estanques per a diferents residus, per no produir lixiviat.
- Envasos lleugers, al contenidor groc.
- Paper i cartró, al contenidor blau.
- Vidre, al contenidor iglú verd. Dipositeu-hi només residus d'aquesta naturalesa, com ampolles, flascons o pots. No hi tireu miralls, finestres, porcellana o altres estris de cristall.
- Roba i calçat, al contenidor d'Humana. Dipositeu-hi només roba i calçat usat en bosses. Aquests residus es transformen en matèria primera per a la confecció de productes de neteja, com ara draps. Humana també col·labora en projectes socials, com el Projecte Home.

Normes bàsiques per a un bon comportament cívic

- Dipositeu cada bossa de residus dins dels contenidors corresponents.
- Si teniu un gos, porteu-lo lligat, recolliu-ne els excrements i dipositeu-los al contenidor de fracció resta (rebuig).
- Compliu els horaris establerts per llençar els residus.
- Tanqueu les bosses abans de dipositar-les als contenidors. No deixeu residus fora del contenidor, dipositeu-los sempre a dins.
- Porteu les deixalles grans i voluminoses a la deixalleria per facilitar-ne la reutilització i el tractament. Si són molt grans, podeu trucar al telèfon de Manteniment i Serveis, perquè us les recullin gratuïtament els dimarts, dimecres i divendres.
- Utilitzeu les papereres de les vies públiques. No llenceu cap residu a terra. Dipositeu els xiclets, caramels, pipes, papers, etc. dins les papereres i no els llenceu a terra.
- No buideu el cendrer del cotxe a terra. Feu-ho en una paperera cendrer i assegureu-vos que les cigaretes estan ben apagades.
- A casa, recicleu i separeu els residus. Heu de separar el vidre, el paper, el plàstic i els envasos, i els residus orgànics. Després, dipositeu-los al contenidor corresponent.
- No utilitzeu la tassa del vàter com a galleda d'escobriaries. Així facilitarà la depuració de les aigües.
- Si teniu un jardí, dipositeu les peti-

tes restes de jardineria als contenidors de matèria orgànica.

- Dipositeu les piles usades als contenidors ubicats als establiments col·laboradors.
- No abandoneu els residus a qualsevol lloc, doneu exemple als més petits. El vostre comportament serà el seu comportament en el futur.
- Dipositeu els olis usats en un envàs i porteu-los a la deixalleria o a la deixalleria mòbil.

Recollida d'andròmines

La brigada de Manteniment i Serveis té assignades, entre altres tasques, la recollida de voluminosos de la via pública. El protocol establert per la Regidoria per a la retirada controlada d'aquests voluminosos és el següent:

Dies fixos de recollides

- Dimarts i divendres: mobiliari i andròmines
- Dimecres: ferralla i electrodomèstics

Horari de recollida

- Hivern: de 8 a 14 h
- Estiu: de 7 a 13 h

Tràmits per sol·licitar el servei

Sempre s'ha de trucar prèviament, en horari d'atenció al públic, de 8.30 a 14 h, al telèfon 93 557 16 00.

Què necessiteu saber?

Cal baixar els mobles i estris domèstics vells a partir de les 22.00 hores del dia abans de la recollida i deixar-los al davant de la porteria de casa. No s'han de dipositar a les àrees d'aportació perquè destorben el servei de recollida d'escombraries.

No es poden deixar objectes de vidre ni miralls ni punxants que comportin perill per als usuaris de la via pública.

No es recullen andròmines corresponents a reformes de la llar (parquets, sostres, runa, restes de lavabos, cuines...).

El Servei de Manteniment també informa de com reciclar diferents elements que no es poden llençar indiscriminadament, sinó que necessiten un tractament especial de residus (per exemple: uralites, bombones de butà...).

Qui ho pot demanar?

Qualsevol persona que es vulgui desprendre d'un moble o d'un estri domèstic vell. Cal saber que és un servei exclusiu per a particulars, no per a comerços ni indústries. El termini de recollida és inferior a una setmana.

Preu del servei

Gratuït.

Informació complementària

En tot cas, cal tenir molt present que la deixalleria mancomunada del Masnou, Alella i Teià és oberta de dimarts a dissabte, de 10 a 14 h i de 16 a 19 h, i els diumenges, de 10 a 13 h. El telèfon és el 93 555 86 99.



Per al bon manteniment del servei, cal seguir el protocol establert per a la recollida d'andròmines.

Campanya de l'Ajuntament i Humana per al reciclatge correcte de la roba



L'ONGD Humana ha endegat, conjuntament amb l'Ajuntament, una campanya de sensibilització i prevenció perquè la roba i el calçat es reciclin de la millor manera possible. La campanya ha començat durant la darrera setmana del mes d'octubre, període que coincideix amb el canvi

de temporada i amb el moment en què molta gent decideix desfer-se de roba i calçat vells. Durant dos mesos, enganxines vermelles als contenidors de rebuig recordaran a la ciutadania que aquell lloc no és l'adient per dipositar-hi la roba, sinó que en poden trobar d'específics en

diversos punts del municipi (a www.humana-spain.org es pot consultar el mapa d'ubicació dels contenidors d'Humana al Masnou). El lema que es llegeix a les enganxines per animar a reciclar de manera correcta és el següent: "Estàs segur que la teva roba ha d'acabar aquí...? Tens un contenidor de roba molt a prop teu, busca'l."

Amb aquesta campanya, l'Ajuntament s'estalvia que importants quantitats de roba arribin al contenidor de rebuig, mentre que Humana incrementa la recollida de roba i aconsegueix més fons per als seus projectes de cooperació. Des del 1987, Humana Fundació Poble per Poble porta a terme projectes de cooperació en diversos països d'Àfrica, l'Amèrica del Sud i Àsia, amb l'objectiu d'impulsar la formació, l'educació i el progrés de les comunitats beneficiàries. Per al desenvolupament d'aquests projectes, Humana gestiona la roba utilitzada, amb la qual cosa, també contribueix a la protecció del medi ambient. ■

La problemàtica en imatges

Aquests són només alguns exemples de les andròmines que la brigada de Manteniment de l'Ajuntament ha trobat en diferents punts del municipi sense tenir-ne constància prèviament. L'última fotografia mostra el mal estat en què es troba la platja cada any després de les revetlles de Sant Joan i Sant Pere. Comportaments incívics com aquests deixen una imatge de brutícia i deixadesa ben lluny de la que voldria qualsevol municipi.



RAMON BARRAGAN



RAMON BARRAGAN



RAMON BARRAGAN

Comença la campanya d'esporga de l'arbrat

Durant el mes de novembre, es començaran a realitzar els treballs d'esporga de l'arbrat viari del Masnou, que tindran una durada aproximada de quatre mesos. Per a l'organització de la campanya, aquest any s'ha dividit el poble per zones i se seguirà un circuit establert. Cal destacar, però, que no es pot planificar un calendari estricte, ja que l'esporga està sotmesa a factors climàtics i de disposició de mitjans humans i materials. Durant cada campanya s'esporguen 3.000 arbres dels 10.000 que té el municipi, la qual cosa vol dir que la majoria dels arbres s'esporguen cada quatre anys, però en alguns carrers concrets, per les condicions de l'espai o per les característiques de l'espècie, cal podar-los cada any o cada dos anys. A la foto, una imatge de la campanya de l'any passat. ■



RAMON BARRAGAN



Jordi Matas
Regidor del Grup Municipal de CiU



El que ens juguem el 20N
Catalunya serà decisiva o no en funció dels resultats del 20N, heus aquí el nostre futur. I ho

diem perquè ni a la Generalitat ni a l'Ajuntament no veiem la coresponsabilitat d'aquests que durant els darrers anys han estat manant. Al Masnou, al Ple de l'octubre s'han aprovat les ordenances fiscals per al 2012. Us diran que no els hem escoltat, però sols han actuat d'acord amb criteris de la propera cita electoral, sense voler assumir que, per exemple, ara, el 2012, hem de començar a pagar les inversions que es van fer fa dos

anys. No hi ha coresponsabilitat per la situació deixada.

Actualment, una gran part de la riquesa que aquí generem marxa a Madrid i no torna. La reclamació del pacte fiscal sols és per canviar aquesta situació i permetre que més riquesa de la que generem es quedi a Catalunya i ajudi a equilibrar la nostra economia. Les balances fiscals seran més equitatives. L'any 2011 per primera vegada es va tenir un

pressupost inferior que el de l'any anterior. Amb una política fiscal justa no ens hauria passat.

Arribem al punt de decidir qui defensa millor els interessos de Catalunya per damunt de qualsevol ideologia. Hi ha un partit que fa quatre anys va treure 25 diputats per Barcelona. Algú pot dir-ne una sola aportació que ens hagi beneficiat? Un altre ens ha portat temes com la llengua al Constitucional i quan convé no té manies

a pactar reformes, com la recent de la Constitució, en què els ciutadans no han estat consultats. Tenim problemes amb l'executiu central i amb la justícia, i d'això fa tants anys que hem de plantejar-nos el nostre futur. Però la pregunta és: ho volem fer?

Ara ens juguem el futur que hem de preparar per als nostres fills i cal saber si volem ser una sucursal o si ens hem fet grans i mereixem quelcom més. ■



Marta Neira
Portaveu del Grup Municipal del PSC



Un motiu per a l'esperança d'una demanda llargament esperada
Al darrer Ple es va aprovar per unanimitat la moció presentada pel PSC per reclamar mesures de protecció

del veïnatge del Masnou Alt contra el soroll i la contaminació de l'autopista. Pels socialistes del Masnou aquesta és una prioritat, es faci o no la ronda del Maresme, per això li vam donar la major importància al programa de govern municipal amb el qual ens vam presentar a les eleccions, i per això hem presentat i defensat aquesta moció fins a aconseguir que s'hi sumessin la resta de grups de l'Ajuntament.

L'objectiu principal d'aquesta moció és requerir al Govern de la

Generalitat que adopti les mesures necessàries per exigir a ACESA la instal·lació urgent de pantalles acústiques i la plantada de la vegetació més eficaç per capturar els gasos emanats del trànsit a la C-32 a l'altura del Masnou, per protegir especialment l'escola Rosa Sensat i els altres edificis del Masnou Alt més propers a aquesta via.

També es reclama que, si ACESA no es fa responsable d'aquestes actuacions, sigui el Govern de la Generalitat qui n'assumeixi la realit-

zació urgent, amb càrrec als recursos econòmics rebuts en el marc del conveni subscrit amb el Ministeri de Foment per a la millora de la mobilitat de la comarca del Maresme.

L'Ajuntament també es compromet, si calgués, a exigir per la via judicial que sigui més efectiva la realització de les actuacions reclamades per aquesta moció.

L'oportunitat per tirar endavant aquesta moció es basa, primer, en la constatació per part de la Generalitat de nivells de contaminació acús-

tica i ambiental molt superiors als nivells autoritzats legalment; segon, en la certesa que no es farà la ronda del Maresme, i, tercer, en el fet que som coneixedors de la disponibilitat de recursos de la Generalitat per fer-hi front, ja que ha rebut 100 milions d'euros del Ministeri de Foment per millorar la mobilitat al Maresme.

Aquest és un primer pas i vetlarem perquè l'Ajuntament aconseguixi la realització d'aquests acords. Crec que hi ha motius reals per a l'esperança. ■



Màxim Fàbregas
Portaveu del Grup Municipal d'ICV-EUiA-E



CiU i ERC es comencen a treure la carota
Ja han passat quatre mesos des de la constitució del nou Govern, i CiU i ERC ja han donat mostres de quins seran els eixos de la seva política.

La primera es produí al mes de juny, quan, per satisfer les demandes d'ERC,

van augmentar el nombre de regidors del Govern amb dedicació exclusiva, amb la qual cosa es va incrementar la despesa municipal per aquest concepte.

La segona va ser quan, també al juny del 2011, CiU i ERC van rebutjar la nostra demanda d'incloure, a la proposta de nou planejament per al PP 12 (ubicació de la nova fàbrica de DOGI), les obligacions que el màxim accionista de DOGI havia assumit als convenis signats els anys 2004 i 2005 amb l'Ajuntament, quan la Regidoria d'Urbanisme estava dirigida per ICV-EUiA.

Aquesta renúncia estalvia a l'accionista esmentat l'obligació de destinar més de 40 milions d'euros a l'empresa

DOGI, la qual cosa dificultarà la viabilitat del manteniment de l'activitat de DOGI al Masnou i posarà en perill més de 200 llocs de treball.

I aquesta renúncia significa també que el Masnou deixarà d'obtenir prop de 700.000 euros per a la construcció d'equipaments i per a la millora de les seves finances. Com justificarà el senyor Birba que, si les finances municipals estan tan malament com afirma, CiU i ERC hagin renunciat a aquests ingressos? Ja al mes de setembre, a la moció presentada per ICV-EUiA contra les retallades de la Generalitat als municipis per a les escoles bressol i de música, CiU i ERC van acordar suprimir el paràgraf

que afirmava que l'Ajuntament del Masnou volia seguir mantenint les polítiques educatives com a prioritat política i com a servei públic de qualitat i fonamental per garantir la cohesió social, i que insistia en el valor educatiu de l'etapa de 0 a 3 anys i dels ensenyaments artístics i en la importància que tothom hi pugui accedir.

La darrera mostra, fins ara, l'han donada al Ple del mes d'octubre, en el qual CiU i ERC han acordat la pujada de l'IBI, de les escombraries, de la grua municipal i, a més, han aprovat una nova taxa per al clavegueram que farà que les famílies i les empreses del Masnou hagin de pagar entre 16 i 43 euros l'any.

A la vegada, s'han oposat a una proposta del nostre Grup que volia bonificar l'IBI per als habitatges de lloguer construïts per l'INCASOL, cosa que hauria beneficiat els 90 joves i les 20 persones grans que en són adjudicatàries.

No bufen, doncs, vents gaire favorables al Masnou, ni per als defensors del sistema públic educatiu (CiU i ERC semblen apostar pel privat) ni per als joves i la gent gran (CiU i ERC els neguen bonificacions en l'IBI que altres municipis concedeixen) ni per al conjunt de la població (CiU i ERC han acordat que l'any 2012 tots paguem més, sense diferenciar en funció de la nostra capacitat adquisitiva). ■



Jaume Oliveras
Portaveu del Grup Municipal d'ERC-Acord pel Masnou



Reformar la política
Coincidint amb l'inici del procés del Pla de participació del Mas-

nou, voldria aprofitar el moment per fer una reflexió sobre la política, sobre l'exercici d'aquesta activitat de treballar pels interessos públics. El context actual de crisi econòmica fa que s'agreugi encara més la desconfiança amb la política i els qui l'exerceixen. De raons no en falten: casos de corrupció amb impunitat, allunyament de la política parlamentària de la vida real, debats entre la classe política

que no interessin pràcticament a ningú i manca de lideratge en moments difícils. La crítica a la política és necessària. Però, més enllà d'aquesta crítica, també es dóna un qüestionament frontal de l'activitat política, dels sistemes de representació, de la legitimitat dels partits polítics i les institucions escollides democràticament. Això porta a la negació de la política, i darrere d'aquest pensament

no deixa d'haver-hi una concepció totalitària i poc plural de la realitat. La política s'ha de reformar: ha de tenir un llenguatge entenedor, ha de donar compte de les decisions que es prenen, cal millorar la transparència, tenir en compte l'opinió dels ciutadans, obrir els processos electorals amb llistes desbloquejades, obrir els partits a la societat... Negar la política, la representació i el sistema de par-

tits és anar en contra del sistema democràtic. Ara, el que cal fer és dignificar la política, regenerar-la, fomentar l'interès del ciutadà pels interessos públics. L'instrument que té la ciutadania per millorar i fer avançar la nostra societat és precisament la política. Ara, ens cal fer un esforç per recuperar la confiança i dignificar l'activitat política al servei dels ciutadans i ciutadanes. ■



Federico de las Heras
Portaveu del Grup Municipal del PP



Més impostos, fins on?
El 20 d'octubre va tenir lloc el Ple municipal de les ordenances fiscals, en què es marquen els impos-

tos, les taxes i els preus públics que regiran el 2012.

En un *El Masnou Viu* anterior es resumien els comptes actuals del municipi, marcats per la càrrega del deute i uns ingressos menors. Aquesta situació ens obliga a replantejar-nos la manera com volem rebre els serveis i els preus que estem disposats a pagar per continuar tenint-los, i quines prioritats volem donar a tots els ciutadans. Doncs bé, aquest debat no ha arribat a plantejar-se i no s'ha afrontat el problema de fons que

tenim, que és el d'una administració molt costosa.

El Govern actual ha optat per quadrar els comptes per saldar els dèficits i qui pagarà aquesta decisió –sense haver-se'n plantejat cap altre– seran els veïns del Masnou.

A manera de resum, l'IBI puja un 3,21%; les taxes d'escombraries, un 3%, i es crea una nova figura: la taxa de connexió de clavegueres, que costarà una mitjana de 20 euros a cada usuari, això sí, en còmodes terminis trimestrals

i esglaonats segons el consum. També pugen una sèrie de preus públics, com la zona blava, i n'hi ha d'altres en estudi, com l'ús del poliesportiu.

L'1 de gener, el Masnou serà un poble més car encara i aquest compte sembla no tenir fi.

El foment del comerç i l'obertura d'establiments queden sotmesos a aquest arbitrarisme mitjançant un nou càlcul per a la taxa d'obertura. A més, manquen bonificacions de suport per facilitar la creació de negocis i

d'ocupació, que tant necessitem.

El Masnou té gairebé un 15% d'aturats, a més d'una bona part de ciutadans afectats per la crisi per uns ingressos menors fruit del seu treball, empresa o comerç, i aquesta pujada d'impostos, propera a un 4%, no fa més que agreujar una situació ja greu per si mateixa.

És millor plantejar ara els ajustos necessaris que no tirar dels diners de tots per solucionar els problemes. Ho veurem als propers pressupostos? ■



Frans Avilés
Portaveu del Grup Municipal del GIM



Primera gran decisió del Govern municipal, primera gran decepció
Aquest mes d'octubre s'han aprovat les ordenances municipals, que han de fixar l'import dels impostos i les taxes que els ciutadans pagarem durant el proper any.

Quatre mesos després des de les eleccions, encara no teníem idea de cap on pretenien dirigir la seva política econòmica aquest nou Govern, però després del Ple del 20 d'octubre, lamentablement, ja ho sabem. I dic lamentablement perquè, d'allò aprovat pel Govern municipal, amb el vot en contra d'aquest regidor (i de tota l'oposició), se'n desprèn que en bona mesura volen que siguin els ciutadans els qui pateixin la falta de recursos econòmics mitjançant una pujada d'impostos. O sigui, que siguin els ciutadans els qui paguin la crisi, com si no l'estiguessin pagant ja.

En termes absoluts, aquest 2011, l'Ajuntament té pressupostat ingressar, entre impostos indirectes i taxes, la quantitat de 14.500.000 euros. I per al proper 2012, pretén recaptar 600.000 euros més (puja l'IBI, la taxa de recollida d'escombraries i es crea una nova taxa de clavegueram), és a dir, que els ciutadans paguem una mica més d'un 4% respecte a aquest any, percentatge que segurament superarà l'IPC previst i que suposa un càstig excessiu per a la butxaca del contribuent, que, sense saber una altra vegada per què, pagarà doblement la crisi: primer, per les retallades que

s'estan fent ja al nostre poble i, segon, perquè, a sobre de tenir i rebre menys serveis, pagarà més.

El nostre Grup és contrari a les pujades d'impostos irracionals, si bé és cert que en anys difícils com el present es fa necessari demanar l'ajuda del ciutadà perquè assumeixi una pujada d'impostos moderada. Les nostres propostes significaven una pujada del 2%, la qual cosa obliga a aquells que han de governar a començar a controlar les despeses municipals per poder quadrar el pressupost. I això últim és el realment important i potser difícil. Hem d'aconseguir que

el nostre Ajuntament esdevingui un gestor fidel dels nostres diners, una entitat que gastí allà on és necessari i en el que la gent requereix, en lloc d'allà on el polític de torn creu convenient, perquè, moltes vegades, els interessos dels uns i dels altres són molt distants. Nosaltres creiem que hi ha moltes despeses superflues i que en aquesta època són innecessàries i que, per tant, s'han de suprimir: l'aportació municipal a la TDT del Maresme, el Ple de Riure, les subvencions als partits polítics o alguna dedicació exclusiva d'algun regidor del Govern. ■

VIU l'agenda de l'1 de novembre al 17 de desembre de 2011

NOVEMBRE		DESEMBRE		
<p>1 Dimarts</p> <p>10.30 h - La Nimfa Deixalleria mòbil Fins al 6 de novembre Ho organitza: Ajuntament del Masnou</p> <p>12 h - Cementiri municipal Ofrena floral als difunts Ho organitza: Ajuntament del Masnou</p> <p>3 Dijous</p> <p>De 17 a 20 h - Edifici Centre (sala de conferències) Sessió informativa per a empreses: "Internet com a eina de gestió i de màrqueting" Ho organitza: Ajuntament del Masnou i Diputació de Barcelona</p> <p>4 Divendres</p> <p>18 h - Biblioteca Joan Coromines (àrea infantil) L'Hora del Conte: Contes de petit format <i>Els quatre valents i el drac</i> Activitat adreçada a infants a partir de 4 anys. Ho organitza: Biblioteca Joan Coromines</p> <p>5 Dissabte</p> <p>12 h - Ajuntament del Masnou (sala capitular) Celebració de les noces d'or 2011 Homenatge a les parelles que durant l'any 2011 celebren els cinquanta anys de convivència. Ho organitza: Ajuntament del Masnou</p> <p>6 Diumenge</p> <p>11 h - Ca n'Humet (sala polivalent) Correllengua 2011 Activitat per defensar l'ús del català com a llengua vehicular. Més informació a la pàgina 14. Ho organitza: Xalupa, Associació Cultural. Hi col·laboren: A les Barrakades, Al Masnou Decidim i l'Assemblea de Joves del Masnou. Amb el suport de l'Ajuntament.</p> <p>11 h - Platja d'Ocata, davant el baixador de Renfe Festa dels gossos Participació dels gossos que corren la cursa Pirena, espectacle de màgia, consultes a un educador, desfilada de gossos per adoptar i la botigueta "Comprant els ajudes". Ho organitza: ADAM</p> <p>8 Dimarts</p> <p>De 16 a 19 h - Edifici Centre (sala de conferències o aula 3) Tallers per emprendre: 1. El naixement de la teva empresa: fonaments i passos Durant els dies 8, 10 i 15 de novembre de 2011, de 16 a 19 h. Taller de nou hores que pretén, d'una manera pràctica, treballar tots els aspectes previs a la creació d'una empresa. Ho organitza: Ajuntament del Masnou i Diputació de Barcelona</p> <p>12 Dissabte</p> <p>11 h - Santa Coloma de Cervelló Cicle Patrimoni UNESCO al Nostre País: "Gaudí, cripta i Colònia Güell" Sortida a Santa Coloma de Cervelló, Baix Llobregat, dins el cicle Patrimoni UNESCO al Nostre País. Es visitarà la cripta i la Colònia Güell. Inscripcions: masunesco@masunesco.org o al telèfon 93 555 00 73. Ho organitza: Associació UNESCO Masnou</p> <p>19 h - Gent del Masnou Conferència i mostra gastronòmica: "Parlem de bolets" Ho organitza: Amics i Antics Escoltes del Masnou</p> <p>Durant tot el dia - Cardona, santuari de Pinós, Ardèvol Visita al centre geogràfic de Catalunya →</p>	<p>Sortida cultural amb cotxes propis. Visita a Cardona i les mines de sal, pujada a la serra de Pinós amb visita al santuari (s. XIII), visita a la Rosa dels Vents (situada al centre geogràfic del país), dinar a l'hostal del santuari i visita al poble d'Ardèvol. Inscripcions i informació al local social de Gent del Masnou. Preu: consulteu el preu d'aquesta activitat. Ho organitza: Gent del Masnou</p> <p>13 Diumenge</p> <p>8 h - Plaça de Marcel·lina de Monteys Sortida per anar a buscar bolets: Parlem de bolets Cal portar el dinar (l'esmorzar és a càrrec de l'organització). Qui vulgui, pot venir directament al Pla de l'Arròs, a les 9 h, a menjar uns bons entrepans. Ho organitza: Amics i Antics Escoltes del Masnou</p> <p>10 h - Prat de la Riba, davant dels núm. 16-17-18 Petits Encants de Gent del Masnou A benefici de l'Associació DISMA Al local social de Gent del Masnou, qualsevol dia laborable de 18 a 20.30 hores, es recolliran objectes en bon estat, que es posaran a la venda a preus mòdics. La recaptació obtinguda serà destinada íntegrament a DISMA. Ho organitza: Gent del Masnou</p> <p>14 Dilluns</p> <p>9 h - Edifici Centre (aula de formació) Formació ocupacional: Inici del curs d'empleat/ada d'oficina Fins al 30 de març de 2012. Curs subvencionat pel Departament d'Empresa i Ocupació de la Generalitat de Catalunya i el Fons Social Europeu. Ho organitza: Ajuntament del Masnou</p> <p>16 Dimecres</p> <p>9 h - Edifici Centre (aula de formació) Formació ocupacional: Inici del curs de monitor/a d'esports Fins al 15 de març de 2012. Curs subvencionat pel Departament d'Empresa i Ocupació de la Generalitat de Catalunya i el Fons Social Europeu. Ho organitza: Ajuntament del Masnou</p> <p>18 Divendres</p> <p>18 h - Biblioteca Joan Coromines Contes en llengua d'origen Conte en afganès: "El llop i la guineu", a càrrec de Nadia Ghulam. Ho organitza: Associació UNESCO del Masnou i Biblioteca Joan Coromines</p> <p>19 h - Sala de plens de l'Ajuntament Veredictes de la V Beca de Recerca Local El jurat està format per diverses persones qualificades, un membre del Patronat municipal i la directora del Museu i l'Arxiu municipal. Ho organitza: Ajuntament del Masnou</p> <p>19.30 h - Can Malet, segona planta "La dieta mediterrània al patrimoni immaterial de la UNESCO" Conferència i celebració en ocasió de la inclusió de la dieta mediterrània al Patrimoni Immaterial de la UNESCO, a càrrec de la professora i nutricionista Pilar Cervera. Ho organitza: Associació UNESCO del Masnou</p> <p>19 Dissabte</p> <p>De 10 a 14 h - Laboratoris Alcon (Camil Fabra, 58). L'entrada està situada a la part de muntanya. Visita gratuïta al Museu Cusí de Farmàcia Museu privat que es troba a les instal·lacions dels laboratoris Alcon. El nucli central del Museu és una →</p>	<p>farmàcia del segle XVIII. Cal destacar-ne també la biblioteca, amb més de deu mil volums, i diferents col·leccions relacionades amb la farmàcia i la medicina. Propietat de la Reial Acadèmia de Farmàcia de Catalunya. Cal fer reserva prèvia per visitar-lo al telèfon 93 497 70 00, ext. 3357, o bé a jordi.dolz@alconlabs.com. Places limitades. Ho organitza: Museu Cusí de Farmàcia</p> <p>21 Dilluns</p> <p>9 h - Edifici Centre (aula de formació) Formació ocupacional: Inici del curs d'anglès per a atenció al públic Fins al 28 de març de 2012. Curs subvencionat pel Departament d'Empresa i Ocupació de la Generalitat de Catalunya i el Fons Social Europeu. Ho organitza: Ajuntament del Masnou</p> <p>22 Dimarts</p> <p>De 16 a 19 h - Edifici Centre (sala de conferències o aula 3) Tallers per emprendre: 2. Establir-se com a autònom Durant els dies 22 i 24 de novembre de 2011, de 16 a 19 h. Taller de sis hores en què es volen definir els conceptes bàsics, explicar els tràmits que cal seguir i ajudar en la gestió d'aquelles persones que volen establir-se com a treballadors autònoms. Ho organitza: Ajuntament del Masnou i Diputació de Barcelona</p> <p>23 Dimecres</p> <p>19 h - Biblioteca Joan Coromines (aula de formació) Tertúlia literària: Mort a la Fenice, de Donna Leon Dirigirà la sessió M. Carme Roca. La Biblioteca posarà a disposició de les persones interessades exemplars d'aquesta novel·la. Ho organitza: Biblioteca Joan Coromines</p> <p>24 Dijous</p> <p>19.30 h - Can Malet (segona planta) Procés participatiu: "Construïm un futur en la igualtat i sense violència" Elaboració d'un decàleg de recomanacions per al foment de la igualtat i l'eliminació de la violència de gènere. Dins dels actes de la campanya de novembre contra la violència. Ho organitza: Ajuntament del Masnou</p> <p>25 Divendres</p> <p>14.30 h - Supermercat Lidl del Masnou. També hi col·laboraran els supermercats Sorli i Caprabo d'Alella, entre altres entitats. El Gran Recapte d'Aliments per a Catalunya Fins al 26 de novembre a les 21 h. L'Associació UNESCO del Masnou col·labora amb el Banc d'Aliments en el Gran Recapte d'Aliments per a Catalunya. Ho organitza: Banc d'Aliments i Associació UNESCO del Masnou</p> <p>19 h - Jardins de Can Malet Dia Internacional en contra de la Violència vers les Dones Acte institucional: lectura del manifest, encesa d'espelmes i representació de fragments de <i>Yerma</i>, de Federico García Lorca, a càrrec de la companyia Enreda Teatru. Ho organitza: Ajuntament del Masnou</p> <p>Hora per determinar - Consulteu a la Regidoria d'Infància. Ca n'Humet Espai familiar: Jocs per la igualtat Fins al 26 de novembre. Ho organitza: Ajuntament del Masnou</p>	<p>26 Dissabte</p> <p>De 10 a 14 h - Biblioteca Joan Coromines (sala polivalent) Jornada: Gènere, Mitjans i Pau Programa contra la violència de gènere Inscripcions a: Educació sense Fronteres (tel. 609 743 946), Biblioteca Joan Coromines (tel. 93 557 18 88) o Regidoria d'Igualtat (tel. 93 555 81 04). Es lliurarà un certificat d'assistència. Ho organitza: Educació Sense Fronteres, Creu Roja, IES Mediterrània</p> <p>14 h - Escola Marinada Paella popular contra la violència de gènere Amb motiu de la campanya contra la violència de gènere Ho organitza: Atlètic Masnou</p> <p>De 19 a 21 h - Can Malet (segona planta) Lectura de poemes "Dones per dones", recital de cantadores i exposició de pintures fetes per dones Amb motiu del Dia Internacional contra la Violència vers les Dones. Ho organitza: Dones per la Igualtat</p> <p>21.30 h - Parròquia Nostra Senyora del Pilar Concert de gospel amb el grup Sedeta Gospel Singer A benefici de l'entitat ESQUIMA. Hi haurà sobres per posar-hi la voluntat. Ho organitza: ESQUIMA</p> <p>27 Diumenge</p> <p>De 10 a 14 h - Carrer de Pere Grau, entre Capitans Comellas i Pintor Villà XIII Trobada d'Intercanvi de Plaques de Cava Informació i reserva de taules: tel. 93 555 46 58 i 93 555 04 52. Activitat complementària: visita guiada al Museu Municipal de Nàutica. Per a inscripcions o més informació: Ajuntament del Masnou, Unitat de Promoció Econòmica (tel.: 93 557 17 65). Inscripció gratuïta. Ho organitza: Gent del Masnou</p> <p>19 h - Gent del Masnou Diumenge amb Lletres Diumenge amb Lletres, literària, teatral, musical, etc. Ho organitza: Rauxa, arts escèniques</p> <p>29 Dimarts</p> <p>10.30 h - Aparcament d'Amadeu I Deixalleria mòbil Fins al 4 de desembre. Ho organitza: Ajuntament del Masnou</p> <p>De 16 a 19 h - Edifici Centre (sala de conferències o aula 3) Tallers per emprendre: 3. Màrqueting: punt de partida Durant els dies 29 de novembre i 1 de desembre, de 16 a 19 h. Aquest taller de sis hores vol ser una eina útil per a petites empreses i persones emprenedores que volen donar-se a conèixer sense fer una gran despesa. Ho organitza: Ajuntament del Masnou i Diputació de Barcelona</p> <p>30 Dimecres</p> <p>18 h - Edifici Centre (primera planta) Inauguració de l'exposició de fotografies: "Construcció d'una escola a Hombori" Fins al 7 de gener. Ho organitza: CC ONG Ajuda al Desenvolupament del Masnou</p> <p>19 h - Biblioteca Joan Coromines (sala polivalent) Conferència: "Construcció d'una escola a Hombori" Ho organitza: CC ONG Ajuda al Desenvolupament del Masnou</p>	<p>15 Dijous</p> <p>19.30 h - Can Malet, segona planta Conferència: "Patrimoni cultural i natural de la UNESCO a la Mediterrània nord" A càrrec d'Àngel Morillas, especialista en Patrimoni Mundial de la UNESCO. Durant aquesta sessió es presentaran les opcions del segon viatge internacional que organitza l'Associació UNESCO del Masnou a ciutats i indrets del patrimoni de la UNESCO. Ho organitza: Associació UNESCO del Masnou</p> <p>16 Divendres</p> <p>19.30 h - Biblioteca Joan Coromines (sala polivalent) Vetllada Literària 2011 Vetllada que inclourà la presentació de l'obra guanyadora del V Premi Especial de Poesia Goleta i Bergantí del Masnou, <i>Els pressentiments exemplars</i>, de Ramón Sanz; una sessió de contacontes a càrrec de Joan de Boher, que explicarà "Contes petits per a gent gran", i un brindis per acomiadar l'acte i desitjar bones festes. Ho organitza: Biblioteca Joan Coromines</p> <p>17 Dissabte</p> <p>De 10 a 22 h - Carrer de Barcelona, carrer de Roger de Flor fins a la plaça de Catalunya i plaça de la Llibertat Fira d'Artesania Fins al diumenge a les 21 h. Parades d'artesanía i alimentació. Hi haurà: jocs infantils, taller de fanalets, taller de tions, taller d'ornaments de Nadal, xocolatada i sorteig de les paneres de la fira. Ho organitza: La Colla de l'Hort</p> <p>19 h - Museu Municipal de Nàutica del Masnou Inauguració de l'Espai d'Art Cinètic Jordi Pericot Fet a partir d'una donació de l'autor d'una part de les seves obres a l'Ajuntament. Ho organitza: Ajuntament del Masnou</p> <p>19 h - Voltants de l'edifici municipal de Roger de Flor, 23 Sopa de pedres. Tabals per Nadal Recuperem la tradició catalana de fer una sopa popular pels volts de Nadal, seguint la llegenda que s'explica per aquestes contrades, acompanyats pel grup de timbalers i amb cantada de nades. Ho organitza: Colla de Diables del Masnou</p>
<p>Altres informacions</p> <p>Des de la pàgina web de l'Ajuntament del Masnou, podeu consultar tota la informació d'aquesta agenda i tota l'actualitat municipal actualitzada: http://www.elmasnou.cat.</p> <p>Circuit del trenet de 5 polzades Els segons i quarts diumenges de cada mes, d'11 a 13 h, al parc temàtic Caramar. Per a més informació: Tel. 93 555 47 29.</p> <p>Tertúlia literària al voltant del llibre Las mujeres que corren con los lobos L'entitat Dones per la Igualtat del Masnou organitza una reunió, dos dissabtes al mes, a la seva seu, al carrer de Cuba, d'11 a 12.30 h, per llegir i comentar el llibre <i>Las mujeres que corren con los lobos</i>, de l'autora Clarissa Pinkola Estés. Per a més informació, truqueu al telèfon 655 55 00 27.</p> <p>Noves sessions informatives a Promoció Econòmica Sessions per a persones en atur: "Construeix el teu projecte professional i coneix les oportunitats laborals al Maresme". Properes sessions: 10 de novembre, de 15 a 18 h, i 24 de novembre, de 16 a 19 h. Sessions per a persones en procés de cerca de feina: "Porta 22". Properes sessions: 9 de novembre, de 10 a 13 h, i 14 de desembre, de 10 a 14 h. Totes les sessions es faran a les aules de l'Edifici Centre. Si voleu participar-hi, poseu-vos en contacte amb la Unitat de Promoció Econòmica de l'Ajuntament del Masnou, al telèfon 93 557 17 60 o a p.economica@elmasnou.cat.</p>				

XIII Trobada de Plaques de Cava

I visita guiada al Museu Municipal de Nàutica

El diumenge 27 de novembre, tindrà lloc la XIII Trobada de Plaques de Cava, de 10 a 14 h, al carrer de Pere Grau. Durant aquesta jornada es presentarà la placa commemorativa de la Trobada, dotzena de la sèrie de vaixells de la marina del 1800. L'activitat es complementarà amb una visita gratuïta al Museu Municipal de Nàutica.

Per reservar taules cal trucar al telèfon 93 555 46 58 o al 93 555 04 52, ja que les places són limitades. D'altra banda, per inscriure's a la visita guiada al Museu caldrà fer-ho tru-

cant a la Unitat de Promoció Econòmica de l'Ajuntament, al telèfon 93 557 17 65. El punt de trobada serà a les 11 h, al carrer de Pere Grau (davant de la parada de Gent del Masnou), des d'on s'anirà caminant fins al Museu. És previst que la visita duri fins a les 13 h, aproximadament.

Tant la Trobada d'Intercanvi de Plaques de Cava com la visita guiada estan organitzades per l'entitat Gent del Masnou, amb la col·laboració de l'Ajuntament i diverses entitats. ■

Santa Llúcia

Els dies 6, 7 i 8 de desembre, al pati del Casino, s'instal·larà la catorzena edició de la Fira de Santa Llúcia, organitzada per la Federació del Comerç amb la col·laboració de l'Ajuntament. El pati del Casino, segons l'organització, és "dins d'un recinte a l'aire lliure, molt acollidor tant per als expositors com per als visitants". A la fira, hi tenen cabuda principalment establiments amb venda d'articles nadalencs, però també s'hi poden trobar altres tipus de productes. A més a més, com és habitual, hi haurà tot un seguit d'activitats per a totes les edats, participatives i de caire cultural i nadalenc, organitzades per Gent del Masnou. La fira es podrà visitar de 10 a 14 h i de 17 a 21 h. ■

Obert el període per sol·licitar plaça als cursos de formació ocupacional

Ja és obert el període per sol·licitar plaça als cursos de formació ocupacional d'enguany. L'Ajuntament del Masnou, amb la convicció que la formació és una peça clau davant de la situació de crisi actual, ha programat, a través de la Unitat de Promoció Econòmica, les accions de for-

mació següents per al curs 2011-2012: empleat/ada d'oficina, anglès per a atenció al públic, monitor/a d'esports, aplicacions informàtiques de gestió i socorrisme aquàtic. Tots són cursos subvencionats pel Servei d'Ocupació de Catalunya i el Fons Social Europeu. També s'ha aprovat

un conveni amb una entitat privada per fer un curs de socorrisme aquàtic. Les places són limitades. Per conèixer-ne més dades, contacteu amb la Unitat de Promoció Econòmica (Edifici Centre, C/ d'Itàlia, 50, 1a planta. Tel. 93 557 17 60. p.economica@elmasnou.cat). ■

Queda't aquest Nadal a comprar al Masnou

Entre el 6 i el 24 de desembre, l'Ajuntament del Masnou, amb la col·laboració de la Federació del Comerç, la Indústria i el Turisme, torna a posar en marxa la campanya comercial "Queda't", per fomentar el comerç local. "Queda't perquè hi tens els teus comerços de confiança."

'QUEDA'T PERQUÈ HI TENS ELS TEUS COMERÇOS DE CONFIANÇA' ÉS UN DELS RE-CLAMS DE LA CAMPANYA

Queda't perquè estimes el teu poble. Queda't perquè hi trobaràs qualitat i varietat". Aquests són alguns dels reclams que s'utilitzaran perquè la gent compri al municipi.

Aviat, l'Ajuntament repartirà per les cases del Masnou uns fulls en forma d'estrella (com la imatge de la campanya) amb tota la informació i els detalls d'aquesta promoció.

Regals per als compradors
Mentre duri la campanya, del 6 al 24 de desembre, les persones que hi vulguin participar han de presentar en qualsevol punt d'informació tres tiquets de compra de tres comerços del poble. A canvi, rebran una ecobossa

(fins a exhaurir existències) i, a més, entraran en el sorteig de deu vals de 300 euros per gastar als establiments comercials del Masnou.

El regidor de Promoció Econòmica, Quim Fàbregas (ERC-AM), ha valorat que "l'any passat la campanya va tenir una acceptació molt bona i una valoració positiva per part dels comerciants. Per aquesta raó, hem decidit repetir-la enguany".

L'ecobossa es podrà recollir en diversos punts d'informació. Els llocs i les dates on estaran ubicats durant la campanya són els següents:

Punts fixos:

Edifici Centre (carrer d'Itàlia, 50), de dilluns a dissabte, matí i tarda
Federació de Comerç (plaça de Catalunya, 2), de dilluns a divendres, de 9 a 13 h

Punt mòbil:

Fira de Santa Llúcia (pati del Casino) del 6 al 8 de desembre

De dilluns a dissabte, matí i tarda:

- Del 12 al 17 de desembre, a la plaça de Ramón y Cajal
- Del 19 al 24 de desembre a la plaça d'Ocata

TALLERS PER **emprendre** 2011

CURSOS GRATUÏTS

<p>01</p> <p>NAIXEMENT DE LA TEVA EMPRESA: FONAMENTS I PASSOS.</p> <p>Taller de nou hores que pretén, d'una manera pràctica, treballar tots els aspectes previs a la creació d'una empresa. El fil conductor serà el document del pla d'empresa.</p> <p style="text-align: center;">→ Dies 8, 10 i 15 de novembre, 16 a 19 hores</p>	<p>02</p> <p>ESTABLIR-SE COM A AUTÒNOM.</p> <p>Mitjançant aquest taller de sis hores es volen definir els conceptes bàsics, explicar els tràmits que cal seguir i ajudar en la gestió d'aquelles persones que volen establir-se com a treballadores autònomes.</p> <p style="text-align: center;">→ Dies 22 i 24 de novembre, 16 a 19 hores</p>	<p>03</p> <p>MÀRQUETING: PUNT DE PARTIDA.</p> <p>Aquest taller de sis hores vol ser una eina útil per a petites empreses i persones emprenedores que volen donar-se a conèixer sense fer una gran despesa.</p> <p style="text-align: center;">→ Dies 29 de novembre i 1 de desembre, 16 a 19 hores</p>	<p>04</p> <p>LA VENDA: COM AFRONTAR AMB ÈXIT L'ENTREVISTA COMERCIAL</p> <p>Taller de sis hores dirigit a millorar l'efectivitat de l'entrevista comercial, treballant l'elecció del client potencial, la concertació i la preparació de l'entrevista, la gestió de la visita i el tancament de la venda.</p> <p style="text-align: center;">→ Dies 13 i 15 de desembre, 16 a 19 hores</p>
--	---	--	---

→ Empresa Formadora: EIMM | Docents: Imma Pulido, Sònia Pujol i Marta Sánchez Olea
Lloc: Edifici Centre

MÉS INFORMACIÓ:

Ajuntament del Masnou | Unitat de Promoció Econòmica (UPEM)
Edifici Centre | c/ d'Itàlia, 50, 1a planta | 08320 El Masnou
Tel. 93 557 17 60 | Fax 93 557 17 03
p.economica@elmasnou.cat | www.elmasnou.cat

Ajuntament del Masnou

Queda't

Queda't aquest Nadal a comprar al Masnou.
 Queda't perquè hi trobaràs qualitat i varietat.
 Queda't perquè hi tens els teus comerços de confiança.
 Queda't perquè estimes el teu poble.
 Queda't perquè, del 6 al 24 de desembre, al portar tres tiquets de compra de tres comerços del Masnou, et regalaran una ecobossa. I a més, entrars en el sorteig de deu vals de 300 euros per gastar als establiments de la vila.
 Què? Et queda?

Vine als punts d'informació i et regalem l'ecobossa
Punts fixos:
 Edifici Centre: C/ d'Itàlia, 50
 De dilluns a dissabte, matí i tarda
 Federació del Comerç: Pl. de Catalunya, 2
 De dilluns a divendres, de 9 a 13 h
Punt mòbil:
 6, 7 i 8 de desembre: Fira de Santa Llúcia
 De dilluns a dissabte, matí i tarda
 Del 12 al 17 de desembre: Ramón y Cajal
 Del 19 al 24 de desembre: Pl. d'Ocata
 Els tiquets de compra hauran de portar el 24 de desembre de 2011.
 Ecobossa fins a exhaurir existències.

Comença el procés d'elaboració del Pla i el Reglament de participació ciutadana



El dimarts 18 d'octubre es va organitzar una reunió de treball entre representants de l'Ajuntament i entitats i col·lectius del municipi.

Jaume Oliveras

Regidor de Participació Ciutadana (ERC-AM)



El Masnou, per primera vegada, inicia el procés d'elaboració d'un pla de participació ciutadana. Seran uns mesos de debat entre els representants polítics, els tècnics municipals, les entitats i els ciutadans de la nostra població. Tot això servirà per dotar-nos dels instruments necessaris per continuar treballant des de la proximitat i el diàleg al llarg d'aquest nou mandat municipal. Caldrà fer aquest exercici democràtic per passar a entendre la participació com un element cabdal a l'hora d'entendre la gestió municipal. En aquest procés, caldrà veure quines són les preocupacions principals dels nostres conciutadans. L'Ajuntament i el seu Equip de Govern són qui han de prendre les decisions polítiques del nostre municipi, però això caldrà fer-ho escoltant i discutint abans sempre amb els veïns i veïnes. El foment d'una cultura cívica i l'interès pels afers públics per part dels ciutadans són objectius fonamentals del nou Govern municipal.



Els passos i les claus

Les darreres setmanes, la Regidoria de Participació Ciutadana ha començat a treballar en dos projectes de gran importància: l'elaboració del Pla de participació ciutadana 2012-2015 i la redacció del Reglament de participació ciutadana de l'Ajuntament, seguint el camí iniciat amb la diagnosi duta a terme a principis d'aquest any.

La confecció del Pla i del Reglament, a més, segueix allò que indicava la moció aprovada pel Ple de l'Ajuntament a la sessió del dia 21 de juliol passat per a la creació d'una comissió per redactar el Reglament de participació ciutadana.

El Pla de participació ciutadana és un instrument de planificació de les actuacions en matèria de participació ciutadana que haurà de realitzar l'Ajuntament en el període 2012-2015. Normalment, un pla d'aquestes característiques conté els criteris generals i les línies d'actuació, els objectius, el programa de treball i una agenda participativa.

Al seu torn, el Reglament de participació és una normativa interna de l'Ajuntament, com ho són altres reglaments i ordenances, que ha de ser aprovada pel Ple. Un reglament de participació serveix per determinar aspectes de funcionament i d'organització de la participació ciutadana en les instàncies formals amb què compta l'Ajuntament.

El Pla i el Reglament de participació es confeccionaran amb la intervenció dels grups municipals, del personal tècnic de l'Ajuntament, de les entitats

ciutadanes, i dels veïns i veïnes a títol individual que hi vulguin col·laborar.

Es prendran com a base les conclusions de la diagnosi sobre la participació al municipi, que l'Ajuntament va dur a terme, amb el suport de l'Oficina de Participació Ciutadana de la Diputació de Barcelona, durant els darrers mesos de 2010 i inicis del 2011. Entre altres aspectes, aquesta diagnosi formula una sèrie de reptes que cal tenir en compte, resultat de les aportacions rea-

litzades en diferents tallers, i que s'agrupen en set blocs:

- 1) Definir els criteris de la política municipal de participació des d'un plantejament estratègic, d'acord amb una planificació i una agenda, i amb perspectiva transversal.
- 2) Revisar el marc normatiu de la participació i la regulació dels òrgans de participació existents al municipi, cosa que implica revisar el Reglament orgànic municipal (ROM) i elaborar un reglament de participació ciutadana.
- 3) Incorporar la perspectiva de

la participació en els diferents àmbits de gestió de l'Ajuntament.

- 4) Millorar la qualitat de les experiències participatives, amb regles clares i transparents, i amb la incorporació de veïns i veïnes, a títol individual.

- 5) Millorar el funcionament i l'eficiència dels òrgans de participació, i en particular dels consells sectorials.

- 6) Millorar els canals de comunicació interns i externs de l'Ajuntament.

- 7) Reforçar la xarxa d'entitats.

Com serà el procés participatiu?

Per elaborar el Pla de participació i fer aportacions per a la redacció del Reglament de participació, es durà a terme un procés participatiu.

ELS TALLERS DE PARTICIPACIÓ DE LA CIUTADANIA I DE LES ENTITATS TINDRAN LLOC DURANT EL MES DE GENER DE 2012, I ES CONVOCARAN A TRAVÉS DE TOTS ELS MITJANS A L'ABAST DE L'AJUNTAMENT PER PROMOURE-HI UNA ÀMPLIA PARTICIPACIÓ

Aquest procés consistirà en la realització de tallers de treball per a l'elaboració de propostes, seguint el fil de la diagnosi esmentada. Els tallers seran tres: un per als grups polítics municipals, un per a personal tècnic de l'Ajuntament, i un tercer per a entitats i per a veïns i veïnes a títol individual, que tindrà lloc durant el mes de gener.

Cada taller s'estructurarà per blocs temàtics, en què es treba-

Reunió de treball per discutir la diagnosi de l'estat de la participació ciutadana

Després de l'aprovació de la moció presentada a la sessió plenària del mes de juliol per a la creació d'una comissió per redactar el Reglament de participació ciutadana i una vegada obtingudes les conclusions o la diagnosi sobre l'estat actual de la participació al municipi, l'Ajuntament ha iniciat el procés d'elaboració del Pla i el Reglament de participació ciutadana. Com a punt de partida, el dimarts 18 d'octubre, es va organitzar una trobada entre l'Ajuntament i les entitats del Masnou per tornar a incidir en les conclusions de la diagnosi –que ja havien estat presentades públicament a la ciutadania al mes de març– i per presentar el procediment que se seguirà a partir d'ara, durant el qual, segons el regidor responsable, **Jaume Oliveras** (ERC-AM) l'Ajuntament treballarà estretament amb la ciutadania per aconseguir els millors resultats possibles en un projecte que és prioritari per a l'Equip de Govern actual. El regidor va mostrar una "ferma voluntat de reforçar el vincle i la relació entre el consistori i el teixit associatiu del municipi", que s'ha de basar

en aspectes com "la confiança, el suport mutu, la proximitat i la responsabilitat".

La diagnosi, elaborada per una consultora externa amb el suport de la Diputació, estableix els aspectes que cal millorar i els reptes als quals caldrà fer front en el moment de l'elaboració del Pla de participació, com la revisió del marc normatiu de la participació, la regulació i la millora del funcionament, i l'eficiència dels òrgans de participació existents; les noves estratègies per treure més profit dels canals de comunicació o el reforç de la xarxa d'entitats. Trobareu tota la informació disponible a la pàgina web del Pla de participació ciutadana 2012-2015.

La trobada, a la qual van assistir 27 entitats o col·lectius del municipi, també va servir per posar sobre la taula altres aspectes de la relació entre la Regidoria de Participació Ciutadana i les entitats, com el suport a la petició de subvencions –per a la qual cosa s'impartiran tallers d'assistència i assessorament– o la formació adreçada a les persones que hi ha al capdavant per millorar-ne el funcionament.

Tota la informació del procés d'elaboració del Pla i de redacció del Reglament de participació és disponible al web: <http://participacio.elmasnou.cat> Totes les persones interessades a rebre informació i a participar en els tallers poden adreçar un missatge de correu electrònic amb les seves dades personals a l'adreça electrònica: participaciociutadana@elmasnou.cat

Èxit de públic i qualitat a les III Jornades de Fotografia Creativa

Diversos equipaments i locals del municipi acullen exposicions fins al 20 de novembre



Membres de la FEM i autoritats municipals amb Terry Broch, al centre.



Les exposicions es poden visitar fins al 20 de novembre.

Les III Jornades de Fotografia Creativa, organitzades per l'Associació de Fotografia del Masnou (FEM), amb el suport de l'Ajuntament, han estat, segons l'organització, un veritable èxit de públic. Prop de vuitanta persones van assistir a la inauguració de les Jornades, el divendres 21 d'octubre, amb la presència de diverses autoritats municipals, encapçalades per l'alcalde, **Pere Parés** (CiU), i el regidor de Cultura, **Jaume Oliveras** (ERC-AM).

Terry Broch, vídua del prestigiós fotògraf **Carles Fontserè**, autèntic mascaró de proa de la programació d'exposicions de les jornades, va acompanyar les persones assistents durant la visita a l'exposició "Una visió de Mèxic", amb obres de **Fontserè**. Seguidament, una cinquantena de persones van participar en la taula rodona que tancava la jornada: "La imatge: aprendre a mirar", amb la participació de **Paco Elvira**, **Eva Parey**, **Oscar Orengo** i **Faustí Llucià**, amb **Héctor Zampaglione** com a moderador.

L'associació fotogràfica FEM organitza, dins les Jornades de Fotografia Creativa del Masnou, les exposicions següents:

Fins al 20 de novembre

Carles Fontserè: "Una visió de Mèxic"

Sala d'actes del Museu Municipal de Nàutica, Edifici Centre

Fonamentalment reconegut com a cartellista anarquista català, aquesta exposició mostra l'obra fotogràfica documental de Fontserè, realitzada durant el seu exili després de la Guerra Civil a Mèxic.

Óscar Orengo: "Retrats del Cine Iberoamericano"

Casa de Cultura

Retrats en blanc i negre de cineastes iberoamericans en àmbits íntims i quotidians. Aquesta mostra forma part d'una exposició més àmplia de retrats que ha recorregut

capitals com Madrid, Buenos Aires, Lima, Montevideo o Santiago de Xile.

Aníbal Trejo: "Correfocs"

Sala d'exposicions Blau

Col·lectiva de la FEM

Passadís de la primera planta de l'Edifici Centre

Col·lectiva 1r i 2n cursos FEM 2011

Passadís Museu Municipal de Nàutica del Masnou

Roger de Marfà: "Una mirada comercial"

Sala d'exposicions Vins i Divins

Alexandra Castillo: "La mirada de la FEM"

Sala d'exposicions Àgora

David Suñol: "Etiòpia"

Sala d'exposicions Dit i Fet (Teià)

El dissabte 22, la FEM va oferir dos tallers dedicats a la fotografia ("Aprendre a mirar a través dels grans fotògrafs", a càrrec d'**Eva Parey**, i "Fotometria i histograma", a càrrec de **Faustí Llucià**) i visites guiades a càrrec dels autors de les

exposicions que formaven part del programa. Van assistir-hi trenta persones. A més, diferents espais municipals i locals de la localitat acullen exposicions amb obres de diversos autors, que es podran visitar fins al 20 de novembre. ■

L'obra cinètica de Jordi Pericot tindrà un espai estable al Museu Municipal

L'artista qualifica l'àmbit com "una proposta de participació que espera ser completada per l'espectador"

El 17 de desembre s'inaugura l'Espai d'Art Cinètic Jordi Pericot, al Museu Municipal de Nàutica del Masnou, que acollirà un conjunt de 32 obres cedides per aquest artista masnoví. Reconegut com un dels creadors més representatius de l'art cinètic, que es basa en l'estètica del moviment i la realitat, **Jordi Pericot** comptarà a partir d'ara amb un espai estable en aquest equipament municipal, on es podrà fer un recorregut per sis àmbits que repassen la seva trajectòria artística.

Jordi Pericot va néixer al Masnou l'any 1931, i el 1958 va marxar a França per fugir de l'ambient intel·lectual en què llavors es vivia a Catalunya i Espanya, opressiu i mediocre. A la capital francesa va entrar en contacte amb les tendències artístiques més capdavanteres i amb el món del cinema. En tornar a Catalunya, el 1968 va des-



tacar com un dels conreadors principals del cinetisme i va ser l'impulsor d'iniciatives culturals importants, com ara el grup MENTE (Mostra Espanyola de Noves Tendències Estètiques). La seva ha estat una trajectòria artística i acadèmica dedicada a la recerca i a les noves expressions, per la qual cosa ha rebut nombrosos reconeixements. Actualment és professor emèrit

de la Universitat Pompeu Fabra, de la qual havia estat vicerector.

L'artista ha mostrat la seva satisfacció per la creació d'aquest apartat dins el Museu i ha afegit que "per mi, és motiu de gran satisfacció que el poble del Masnou dediqui un espai d'exhibició permanent a la meva creació plàstica. És un gest generós i afalagador que agraeixo profundament". Segons **Pericot**, "aquest espai, obert al públic i al debat, representa la culminació d'un ideal que està implícit en tota la història de l'art cinètic: fer que l'espectador interactuï amb l'obra, l'analitzi i la interpreti. És a dir, que n'esdevingui coautor. Només així l'obra cinètica que s'hi exposa tindrà sentit de ser". Des d'aquest punt de vista, afirma l'artista, "l'espai d'art cinètic Jordi Pericot no és més que una proposta de participació que espera ser completada per l'espectador". ■

Diuenge 6 de novembre, Correllengua 2011 al Masnou



El diuenge 6 de novembre, se celebra una nova edició del Correllengua al Masnou, organitzat per Xalupa, amb la col·laboració d'A les Barrakades, Al Masnou Decidim i l'Assemblea de Joves del Masnou, amb el suport de l'Ajuntament. S'han programat un seguit d'activitats lúdiques i culturals, que es faran a Ca n'Humet. Al matí, es podrà jugar a l'Scrabble (11 h), i hi haurà una xerrada sobre la plataforma Somescola.cat i l'estat de la llengua a les escoles (12 h). La mainada

podrà pintar murals (13 h), es farà una paella a la placeta de Ca n'Humet (14 h), i es jugarà al Trivial del Masnou i Catalunya (16.30 h).

El Correllengua és un dels màxims exponents del treball en xarxa entre associacions i persones d'arreu del país que lideren projectes de defensa i promoció de la llengua i cultura catalanes. Des d'una proposta lúdica i festiva, el Correllengua reivindica el foment de l'ús social de la llengua i difon la riquesa de la cultura. ■

Nou horari de la Biblioteca Joan Coromines

A partir del dia 5 de desembre, la Biblioteca Joan Coromines modificarà l'horari d'obertura al públic per garantir l'oferta actual de serveis amb un nivell de qualitat adequat i evitar molèsties als usuaris i usuàries d'aquest equipament. Els dies d'obertura als matins seran, a partir d'aquesta data, els següents: els dimarts, divendres i dissabtes, de 9.30 a 13.00 h. D'aquesta manera, tot i no obrir els dijous al matí, com es feia fins ara, s'avança trenta minuts l'inici de l'activitat a la Biblioteca la resta de matins, d'acord amb les peticions dels usuaris i usuàries.

NOU HORARI

DILLUNS	DIMARTS	DIMECRES	DIJOURS	DIVENDRES	DISSABTE
	9.30 - 13.00			9.30 - 13.00	9.30 - 13.00
15.30 - 20.30	15.30 - 20.30	15.30 - 20.30	15.30 - 20.30	15.30 - 20.30	

Durant el mes de novembre s'obriran les inscripcions a la Cursa de Sant Silvestre 2011

Després de l'èxit de l'edició anterior, amb una participació de més de mil persones, el 26 de desembre se celebrarà la 32a edició de la tradicional Cursa de Sant Silvestre del Masnou, la més antiga de Catalunya. La Regidoria d'Esports ja treballa perquè durant el mes de novembre se'n puguin fer les inscripcions.

La pàgina web oficial de la cursa (www.santsilvestredelmasnou.com) anirà informant progressivament de totes les novetats. Com l'any passat, el recorregut popular serà de cinc quilòmetres i també es farà la cursa infantil. ■



La darrera edició va comptar amb una participació de més de mil persones.

Jornades de portes obertes a les activitats dirigides a la piscina del Complex Esportiu

Del 21 al 25 de novembre, de 8 a 21 h, de dilluns a divendres, la piscina del Complex Esportiu Municipal ofereix la possibilitat de provar qualsevol activitat dirigida aquàtica. La iniciativa pretén donar a conèixer els recursos de què disposa aquest equipament, així com els beneficis de la pràctica esportiva. Per



Una de les activitats a la piscina.

poder assistir a aquesta jornada de portes obertes, cal reservar plaça al telèfon 93 557 18 60. Les places són limitades. A més a més, el dissabte 26 de novembre, de 13 a 19.40 h, la piscina serà oberta i els masnovins i masnovines hi podran accedir gratuïtament per conèixer-ne les instal·lacions. ■

Darreres places per a les activitats dirigides



Encara és possible inscriure's a alguna de les activitats del Complex Esportiu.

Aquest curs 2011-2012, les activitats dirigides van engegar, entre el 19 al 30 de setembre, amb unes jornades de portes obertes, perquè tothom pogués provar les diferents modalitats i els esports que es fan en diverses instal·lacions municipals. Les activitats de tonificació GAC, Pilates i aeròbic tarda han tingut tan bona acollida que totes les places dels grups oberts han quedat cobertes. A més, a demanda de les persones usuàries, s'ha obert un altre grup nou de

Pilates a la tarda (els dilluns i dimecres, de 19.15 a 20.15 h, al CEIP Rosa Sensat) en què encara hi ha places disponibles. També queden encara algunes places per a altres activitats dirigides, com són l'aeròbic de matins (els dimarts i dijous, de 9.15 a 10 h, al Complex Esportiu) i el tai-txí (els dilluns i els dimecres de 19.15 a 20.15 h, a l'edifici Els Vienesos).

Més informació al Complex Esportiu: tel. 93 557 18 60 o bé per correu electrònic a esports@elmasnou.cat. ■

Reconeixement al Club Atlètic Masnou



El Club Atlètic Masnou, juntament amb altres clubs catalans d'una vintena d'esports que la temporada passada van aconseguir ascendir de categoria o van conquerir el títol a la divisió més alta, va rebre, el divendres 21 d'octubre, un reconeixement per part del diari *Mundo Deportivo* i El Corte Inglés a la vint-i-vuitena edició del Trofeu Campions. El regidor d'Esports, **Jordi Matas** (CiU) ha explicat que "tot reconeixement que tingui una entitat pel foment de l'esport, molt especialment el de base, és un reconeixement a la dedicació i l'esforç d'uns tècnics, una directiva i uns pares que cada setmana aporten uns valors als nens i nenes que gaudeixen de l'esport". A la foto, el secretari general de l'Esport, **Ivan Tibau**, amb el president del Club Atlètic Masnou, **Pep Ramon**. ■

La tercera edició del Challenge Costa de Barcelona-Maresme torna a passar pel Masnou



El diumenge 2 d'octubre, més de 1.100 triatletes provinents de 36 països van participar en el Challenge Costa de Barcelona-Maresme. Enguany, l'espanyol **Clemente Alonso** va guanyar aquesta competició, amb un registre de temps de 8:15:25, amb el qual va establir un nou rècord de marca en aquesta competició.

El segon a arribar a la meta va ser l'alemany **Per Bittner**, amb 8:18:53, i el tercer, el croat **Dejan Patricevic**, amb 8:23:10. A la categoria femenina va guanyar l'australiana **Michelle Mitchell**, que va fer la prova amb un temps de 9:15:00. L'hongaresa **Erika Csomor** i l'anglesa **Lucy Gossage** van completar el podi femení.

El Challenge és un triatló internacional en el qual s'han de

superar tres proves: natació, ciclisme i cursa a peu. La distància en natació és de 3.800 m a mar obert (Calella); després es recorren 180 km amb bicicleta (dues voltes al circuit Calella-el Masnou i una tercera al de Calella-Mataró plaça de Laia l'Arquera-Calella) i finalment hi ha una marató (42,2 km que fan el recorregut de quatre voltes Calella-Pineda-Santa Susanna, amb entrada a meta a Calella). ■

Èxits per als germans masnovins Santi i Sílvia Mas



El cap de setmana de l'1 i el 2 d'octubre, el regatista masnoví **Santi Mas** i el seu company de tripulació, **Jaime Menescalles**, es van proclamar guanyadors absoluts del Campionat de Catalunya de la classe 420, celebrat en aigües de Cambrils (Tarragona). La germana de **Mas, Sílvia**, i la seva companya d'equip, **Núria Miró**, que debutaven a la mateixa classe, 420, van aconseguir una brillant sisena plaça i es van penjar el bronze en la categoria femenina. ■

La masnovina Marta Trillo, campiona de Catalunya de golf



El diumenge 25 de setembre, la golfista masnovina **Marta Trillo**, de 15 anys, es va proclamar Campiona de Catalunya en categoria femenina al CG Costa Brava amb 227 impactes, un i tres menys respectivament que les esportistes de Terramar **Sònia Sánchez** i **Andrea Jonama**. ■

Miquel Merino i Fina Fernández, sotscampions de Catalunya de ball llatí



El 25 de setembre, la parella de masnovins formada per **Miquel**

Merino i **Fina Fernández** va proclamar-se sotscampiona de Catalunya de ball llatí (dins la categoria sènior) al VII Campionat de Catalunya de Ball Esportiu, organitzat a Santa Maria de Palautordera per la Federació Catalana de Ball Esportiu (FCBE). ■

Ricky Rubio aconsegueix el segon Eurobàsquet amb la selecció espanyola



La selecció estatal de bàsquet, amb el masnoví **Ricky Rubio**, va conquerir el seu segon Eurobàsquet consecutiu després de vèncer França per 98-85 en una intensa final del Campionat d'Europa, disputada a la localitat de Kaunas (Lituània) el diumenge 18 de setembre.

D'aquesta manera, el combinat estatal va aconseguir el seu segon Eurobàsquet consecutiu, cosa que no feia ningú des que Iugoslàvia el va guanyar el 1995 i el 1997. ■

Juan Magan, discjòquei i productor de música electrònica

"Alguna cosa ha de tenir el Masnou que ha enganxat gairebé tota la meua família"

Acaba de ser nominat als Grammy Latinos (que se celebraran el 10 de novembre) per la seva cançó "Bailando por ahí", dins de la categoria de "Millor cançó tropical". També té tres nominacions als Premios 40 Principales, que s'entregaran el proper 9 de desembre. Diversos èxits en solitari com "Bora Bora", "Verano azul" o "Bailando por ahí" –una de les cançons d'aquest estiu– i col·laboracions amb primeres figures del pop fan de Magan un artista imparabile. La fama que ha aconseguit (100.000 admiradors al Facebook n'és un exemple) no ha canviat els seus valors i, d'aquí cap allà, sempre torna al Masnou, un poble que el va acollir des de la seva adolescència.

D'on ve la seva afició per la música? Com recorda els seus inicis?

Sóc aficionat a la música des de petit, quan escoltava els vinils que el meu pare guardava de Pink Floyd, Led Zeppelin, etc. Quan vaig poder comprar la meua pròpia música em vaig obsessionar amb Queen, Bob Marley o Jim Morrison. Va ser una adolescència marcada per aquests grans ídols.

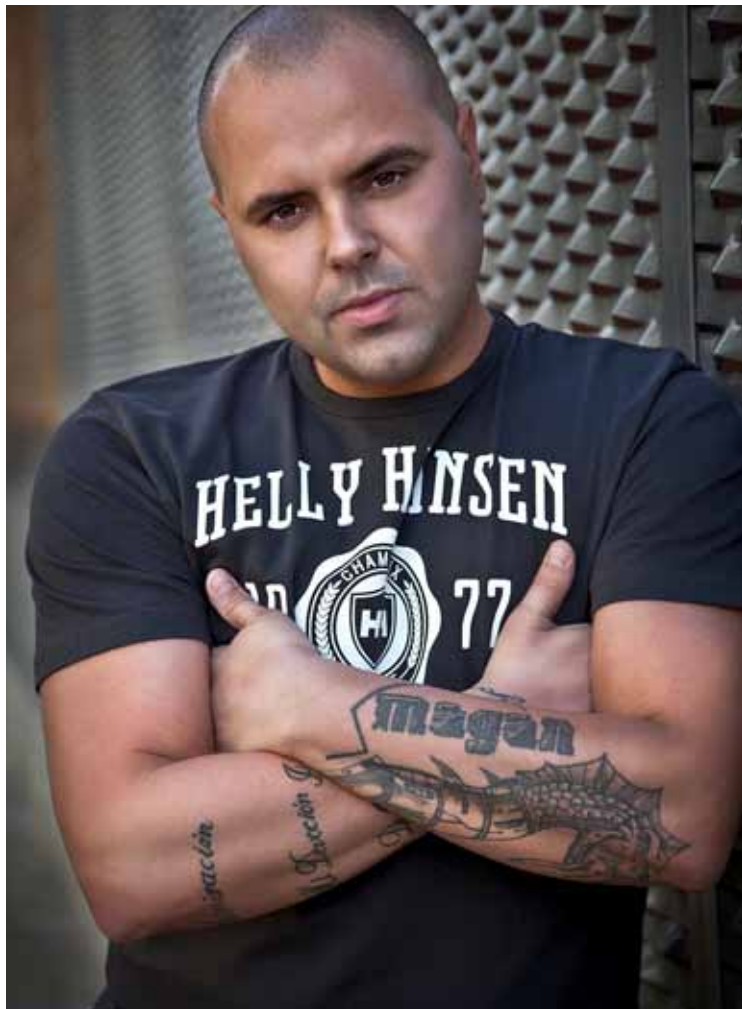
Recordo que em vaig introduir en aquest món després de veure el meu cosí utilitzant un ordinador i sintetitzadors per crear les seves pròpies cançons. Em va impactar tant el fet de poder plasmar les teves idees d'una manera tan fàcil i sense necessitat de ningú més, que em vaig llançar a la recerca dels diners per comprar el material necessari i començar a crear. Les cançons sembla que no eren gaire bones, perquè ningú de la indústria no hi va prestar gaire atenció, però essent perseverant i picant totes les portes vaig aconseguir guanyar els meus primers diners amb un disc. Ja han passat dotze anys, diversos discs d'or i platí, centenars de concerts i nominacions als premis més importants de la música...

El seu germà Víctor també es dedica al món de la música. La porten a la sang?

No venim d'una família de músics, però sí que l'estem creant. Els meus germans i els meus fills estan bojos per la música, i crec que estem creant un precedent per a futures generacions de la meua família.

Parli'm de les seves influències. Quins estils han marcat la seva trajectòria?

Sóc el major consumidor de música que he conegut mai. Rock, reggae o flamenc, però el que més m'ha marcat sempre ha estat la música urbana: hip-hop, reggaeton, dance, R&B i qualsevol ritme llatí.



STUDIO VICTOR

"Bailando por ahí" ha ocupat els llocs més alts de la llista de cançons més venudes a Espanya fins a arribar al número u. Ha estat Disc de Platí i número u a Los 40 Principales dues vegades. Número u a la llista Spotify Espanya, amb més de 3 milions de visites al seu vídeo a Youtube. Número u també a Hit FM, Canal Fiesta i Sol Música, i top 6 actualment a l'MTV. Com ha viscut l'èxit d'aquest estiu?

És una cançó de llarga trajectòria, ocupa el top 5 de vendes a iTunes des del mes de gener, així doncs, quan va arribar l'estiu ja la coneixia tothom i podien cantar-la. Es va convertir en un himne de l'estiu i la veritat és

que jo m'ho he passat molt bé escoltant com la gent la cantava i veient com la ballaven. Em fa molt feliç saber que és un èxit i que la cançó ha repartit tanta

ESSENT PERSEVERANT I PICANT TOTES LES PORTES VAIG ACONSEGUIR GUANYAR ELS MEUS PRIMERS DINERS AMB UN DISC

diversió. Estic molt agraït pel suport que he rebut dels fans, la família i els discjòqueis que la

posen a diari a les discoteques, televisions o estacions de ràdio.

Com afronta la nominació als Grammy Latinos, la més important de la seva carrera?

És clar, és el més gran que m'ha passat mai en la meua carrera! Imagina-t'ho, un Grammy per a un artista que es dedica a la música és el màxim. Però també tinc tres nominacions als Premios 40 i això em fa sentir estimat a casa. Des de petit segueixo la llista de Los 40 i que ara em nominin als seus premis és una cosa que encara no he assimilat... Només puc dir que m'encanta!

Com ha estat l'experiència de col·laborar amb artistes com Shakira, Juanes, Enrique Iglesias, Paulina Rubio, Carlos Baute, Don Omar...?

És una feina freda, quan treballa només rebent a capelles i muntant les pistes musicals al meu estudi, però m'ha fet molt content veure que amb els que he tingut més tracte són persones normals com jo. M'encanta haver pogut treballar amb cada un d'ells i segur que seguirem fent-ho.

Quina relació té amb el Masnou?

La meua adolescència, la meua família, una hipoteca i molts records de l'institut i del futbol.

Què recorda del Masnou de quan era petit i com veu el Masnou d'ara?

El recordo molt tranquil, i més per algú que venia de Badalona. Recordo que la meua mare i jo trobàvem a faltar la gent al carrer, les botigues... Però ara sembla que està més massificat, hi ha més comerços... Quan hi visito la meua mare i els meus germans no hi ha manera de trobar aparcament, un horror, però segueix tenint el seu encant de poble pescador. Fa olor de mar i això m'encanta. Fa olor de tardes al cinema amb els amics i de cam-

panes al parc del Llac, de riures als Blocs i dels col·legues del barri. Guerres de canutos i tardes de jugar a la lima (riu).

Amb què es queda d'aquest municipi?

Em quedo amb la seva bona gent, treballadora i humil. Amb el seu port esportiu i la seva platja. Amb la nit de Sant Pere i el castell de focs d'artifici –encara que jo detesto els petards, reco-

EM FA MOLT FELIÇ SABER QUE LA CANÇÓ "BAILANDO POR AHÍ" ÉS UN ÈXIT QUE HA REPARTIT TANTA DIVERSIÓ

nec que és un espectacle preciós. I em quedo amb les meves tietes i tiets, cosins i cosines... A poc a poc s'han anat congregant tots al poble... Alguna cosa ha de tenir que ha enganxat gairebé tota la meua família per part de mare. Per descomptat, em quedo amb la meua mamí i en Manolo, que la cuida tant, i els meus germans, que els estimo com dos fills més.

En quins projectes està treballant actualment? Està preparant un altre número u?

Estic amb una col·laboració juntament amb Don Omar, de Puerto Rico. Remescant de nou Enrique Iglesias, Paulina Rubio, i recentment vam llançar un nou treball amb Pitbull i El Cata. Setmanes enrere es va estrenar el vídeo de la meua cançó amb Carlos Baute i, aviat, em preparo per les meves presentacions als Grammy i als Premios 40. Són dues gales amb molt pes en la carrera d'un pretendent a músic. I, és clar, que vindrà un altre número u. Que no ho dubti ningú. Treballa sempre més hores i desenvolupa el meu talent a una velocitat increïble (riu).

CONSUM. Recomanacions a les persones usuàries de gas butà

Tingueu cura de les revisions del gas:

- Desconfieu de les visites inesperades d'empreses instal·ladores de gas que vénen al vostre domicili per realitzar la revisió quan no heu sol·licitat expressament i prèviament el seu servei o no han estat notificades per les empreses corresponents.
- Sol·liciteu sempre el carnet oficial professional. Demaneu que s'acreditin com a instal·ladors de gas autoritzats per la Generalitat

de Catalunya.

- Si us ofereixen la revisió del gas butà i no és una empresa de confiança que vosaltres heu contractat prèviament, no obriu la porta de casa.

Pel que fa al gas butà i la revisió periòdica, sapigueu que:

- La revisió periòdica de les instal·lacions fixes de gas butà s'ha de fer cada cinc anys.
- La persona titular és qui ha de sol·licitar a

una empresa instal·ladora de gas de confiança la revisió reglamentària. Si no coneixeu cap empresa instal·ladora de gas, sol·liciteu informació als gremis d'instal·ladors (FERCA). Demaneu pressupost abans de la realització del servei. Compareu preus.

- El tub flexible s'ha de canviar quan caduca i el regulador, quan s'ha fet malbé.
- Una estufa de butà o una cuina mòbil amb una sola bombona connectada per un tub flexible no

necessiten passar la revisió periòdica. Ara bé, la persona titular o usuària ha de tenir en bon estat d'ús l'aparell i la petita instal·lació associada (regulador acoblat a l'envàs i tub flexible). És molt important que comproveu la caducitat del tub flexible que connecta l'aparell i que el canvieu abans que caduqui. Els reguladors acoblats a l'envàs no tenen caducitat.
- Quan l'instal·lador autoritzat hagi fet la revisió de la instal·lació, hi enganxarà un adhesiu que

n'acrediti la data i serveixi de recordatori per a la propera, i també lliurarà un certificat de revisió al propietari. Aquest certificat s'ha de guardar.
- La revisió periòdica s'ha de pagar en efectiu. Recordeu que teniu l'Oficina Municipal d'Informació de Consum al vostre servei. Allà us informaran de temes de consum, i gestionaran i tramitaran les vostres reclamacions i denúncies: C/ de Roger de Flor, 23. Tel. 93 557 18 00. omic@elmasnou.cat.