

2023 | 50232 | B

2-8-23 - 272-

117 - 127

**PLA ESPECIAL D'ORDENACIÓ I  
ASSIGNACIÓ D'USOS DE L'EQUIPAMENT  
"CASINO DEL MASNOU"**



Ajuntament del Masnou

**APROVACIÓ INICIAL**

**7 DE FEBRER 2013**

**APROVACIÓ DEFINITIVA**

Aprobat definitivament per l'Ajuntament Ple  
en sessió del dia **18 JUL 2013**

El Secretari,

A handwritten signature in blue ink, likely belonging to the Secretary.

19 6 JUL. 2013

**ÍNDEX**

1.	MEMÒRIA DE LA INFORMACIÓ .....	3
1.1	ANTECEDENTS .....	3
1.2	PLANEJAMENT VIGENT .....	3
1.3	ÀMBIT DEL PLA ESPECIAL.....	4
1.4	JUSIFICACIÓ I CONVENIÈNCIA DEL PLA ESPECIAL.....	5
2.	MEMÒRIA DE L'ORDENACIÓ .....	6
2.1	PROPOSTA D'ASSIGNACIÓ D'USOS .....	6
2.2	PARÀMETRES BÀSICS D'ORDENACIÓ.....	7
3.	DOCUMENTACIÓ GRÀFICA.....	10

## 1. MEMÒRIA DE LA INFORMACIÓ

El present Pla Especial es redacta amb l'objecte determinar els paràmetres bàsics d'ordenació i els usos específics compatibles a l'equipament "Casino del Masnou".

### 1.1 ANTECEDENTS

---

El Casino del Masnou, fundat el 1875, és un equipament que pretén fomentar els interessos cívics, culturals, recreatius i esportius a l'àmbit del municipi del Masnou i pobles veïns.

Aquest equipament soci-cultural, disposa de diversos edificis catalogats com a patrimoni històric i d'un ampli espai lliure que inclou pistes esportives, frontó, parc infantil, vestidors i zona de bar, entre d'altres.

Entre les activitats interiors que s'hi realitzen, l'equipament acull una sala de lectura biblioteca, un bar, sala per a socis, televisió, jocs de sobretaula, billar, sala de jocs per a nens, sala de brodats, teatre, etc.

També s'hi realitzen festes i activitats de temporada com ara campus d'estiu, celebracions de Nadal, carnestoltes, aplecs de sardanes, ...

Actualment la institució cultural que se'n fa càrrec, té unes 1000 persones associades i desenvolupa activitats pròpies d'una associació soci-cultural.

En data 12 de maig de 2011 la Comissió Territorial d'Urbanisme de Barcelona va donar conformitat al Text refós del Pla General d'Ordenació del Masnou, publicat al DOGC en data 14 de maig de 2012.

D'acord amb la disposició addicional primera de la llei 9/93, del patrimoni cultural català, l'edifici està catalogat com a Bé Cultural d'Interès Local, atès que va ser inclòs en el catàleg d'elements a protegir del Pla General del 1985. En aquest sentit el TRPGOU es remet, en l'article 20 de la normativa urbanística, a la redacció d'un Pla Especial de Protecció del Patrimoni Arquitectònic i Paisatgístic per a tot el terme municipal, actualment en redacció.

Pel que fa a l'ús, el TRPGOU de 2010 qualificà aquesta parcel·la com a sistema d'equipament socio-cultural, clau 5d.

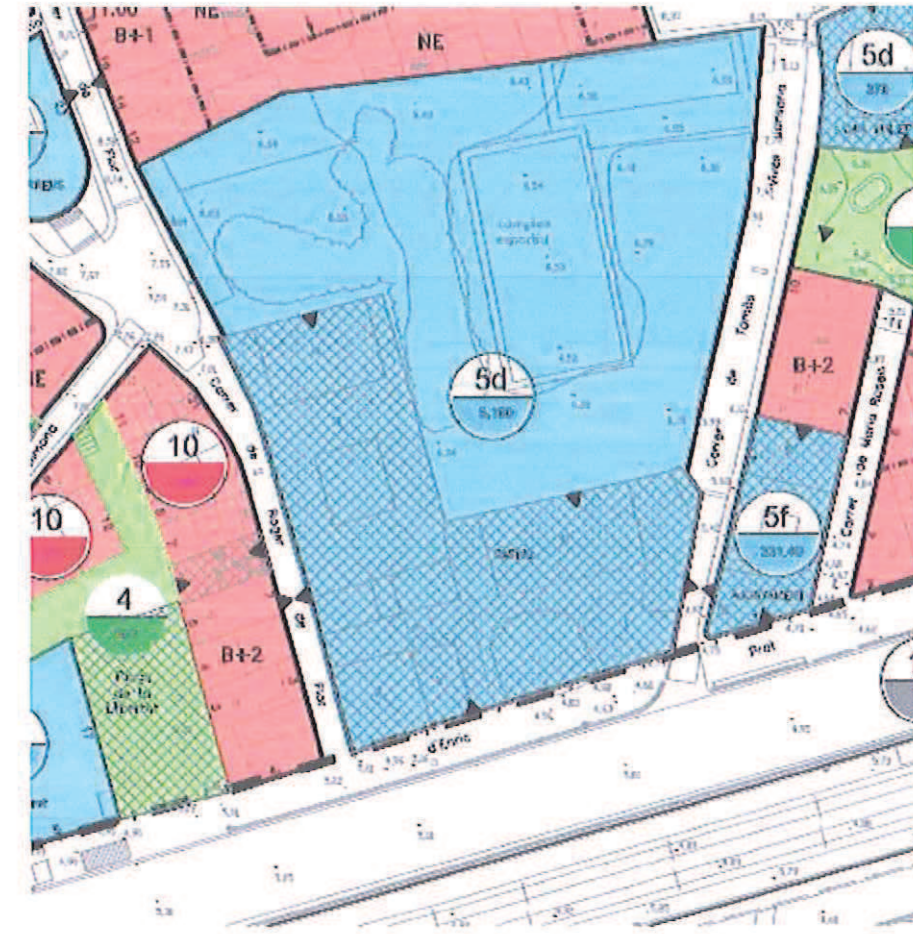
Es tracta d'un edifici projectat per l'arquitecte Bonaventura Bassegoda i Amigó, construït l'any 1904 pel Marquès del Masnou.

### 1.2 PLANEJAMENT VIGENT

---

És vigent el Text refós del Pla General d'Ordenació del Masnou, aprovat definitivament per la Comissió Territorial d'Urbanisme de Barcelona en data 12 de maig de 2011 i publicat al DOGC en data 14 de maig de 2012.

El Pla General qualifica la finca on se situa l'edifici "Casino del Masnou" com a sistema d'equipament d'ús socio-cultural (clau 5d).



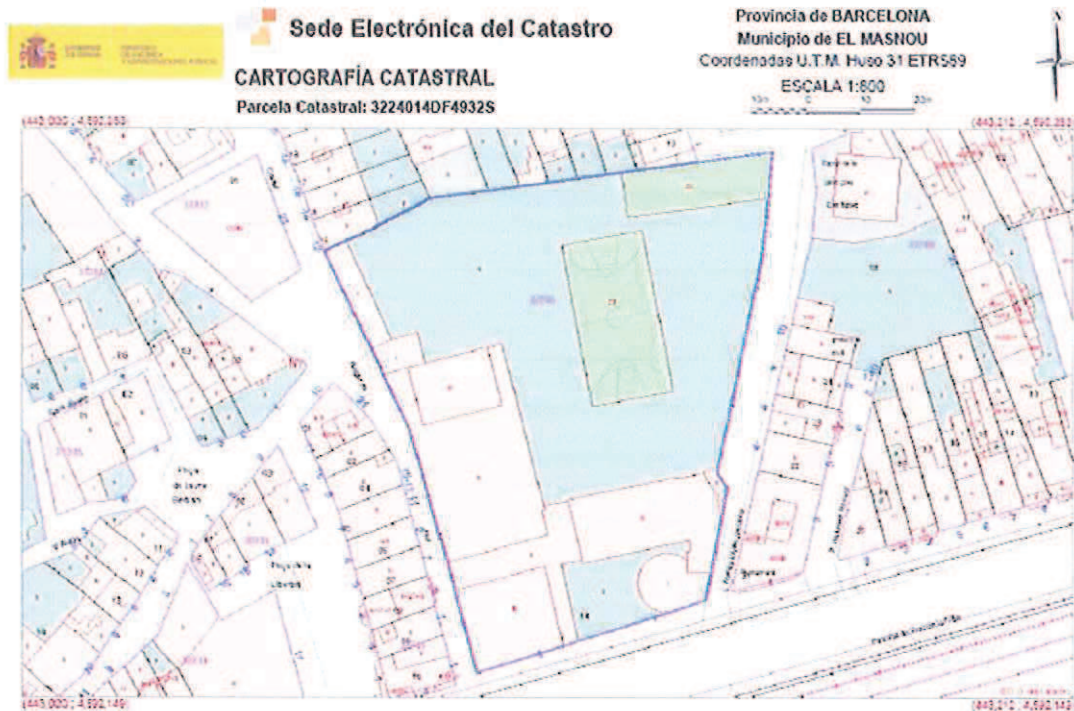
### 1.3 ÀMBIT DEL PLA ESPECIAL

L'àmbit del Pla Especial coincideix amb la finca on s'ubica l'edifici "Casino del Masnou", que correspon a la cadastral núm. 3224014DF4932S0001YW, situada al carrer Barcelona núm. 1.

Segons dades cadastrals, la parcel·la ocupa una superfície de 5.017 m<sup>2</sup>, amb una superfície construïda total de 3.716 m<sup>2</sup>st.

La parcel·la compta amb un accés principal des del carrer Barcelona i un altre lateral, de servei, des del carrer Tomàs Vives. La seva planimetria, pràcticament a nivell en relació a les rasants dels accessos esmentats genera un cert desnivell en relació al carrers Roger de Flor i Tomàs Vives, que s'enfilen seguint les traces de les antigues rieres existents.

El conjunt de l'equipament està format per diverses edificacions, la majoria amb tres plantes sobre rasant i diverses instal·lacions esportives.



#### 1.4 JUSTIFICACIÓ I CONVENIÈNCIA DEL PLA ESPECIAL

El Pla general del Masnou no determina quin és l'aprofitament de les parcel·les amb qualificació de sistema d'equipaments. No en determina l'edificabilitat, l'ocupació i la resta de paràmetres bàsics d'ordenació de l'edificació. D'acord amb l'article 360 de la normativa urbanística del TRPGOU, l'edificació construïble en una parcel·la destinada a equipament serà la que resulti del tipus i programa específic de l'equipament.

D'altra banda, la regulació dels usos establerta a l'article 359 per als equipaments socio-culturals no s'adapta plenament a les activitats que històricament ha desenvolupat "El Casino del Masnou" i a les seves possibles necessitats presents i futures. Així, aquest equipament ha desenvolupat, des de fa molts anys, activitats esportives directament vinculades a la institució cultural.

Cal també tenir en compte de quina manera afecten les restriccions que estableix el règim de protecció patrimonial de l'edifici.

Per tots aquests motius, "El Casino del Masnou" planteja l'ordenació del conjunt de l'equipament per establir un marc normatiu clar i pel que fa a les condicions d'aprofitament i al règim d'usos compatibles.

D'acord amb el que estableixen els articles 67 i 68 del Decret Legislatiu 1/2010, de 3 d'agost, pel qual s'aprova el Text refós de la llei d'urbanisme, els plans especials poden alterar determinacions del pla general i establir limitacions de l'ús, sempre que no es modifiqui la classificació del sòl ni els elements fonamentals de l'estructura general d'ordenació.

## 2. MEMÒRIA DE L'ORDENACIÓ

L'objecte del present Pla Especial rau en la necessitat d'ordenar el conjunt de l'edificació i establir un nou règim d'usos compatibles a l'equipament "Casino del Masnou".

### 2.1 PROPOSTA D'ASSIGNACIÓ D'USOS

Es preveu un nou règim d'usos d'aplicació exclusiva en l'àmbit del present Pla Especial.

Es proposa l'assignació de l'ÚS POLIVALENT (clau 5h), amb una regulació específica per a l'equipament "El Casino del Masnou".

Aquesta proposta es reflecteix al plànol d'ordenació "2-Proposta d'assignació d'usos" a escala 1:1000

Per tant, d'acord amb el planejament general, el règim d'usos de l'equipament "Casino del Masnou" és el següent:

USOS GENÈRICS / ESPECÍFICS						
EQUIPAMENT O DOTACIÓ COMUNITÀRIA						
Equipament educatiu	Equipament sanitari	Equipament assistencial	Equipament esportiu	Equipament cultural	Equipament associatiu	Equipament administratiu
CO	CP(1)	CP(1)	CO	CO	CO	CP(1)
EQUIPAMENT O DOTACIÓ COMUNITÀRIA						
Equipament religiós	Equipament de cementiri	Equipament de servei urbà	Proveïment (Mercat)	Aparcament	Definicions	
CO	NC	NC	NC	CP	Art. 230-240	
SERVEIS						
Servei de restauració		Definicions				
CP(1)		Art. 230-240				

Condicions particulars
(1) Ús complementari vinculat a l'activitat principal

Usos específics	Def.	Cond. grals
PR = Ús principal	art. 228	art. 228
CO = Ús compatible	art. 228	art. 228
NC = Ús no compatible	art. 228	art. 228
CP = Ús complementari	art. 228	art. 228

## 2.2 PARÀMETRES BÀSICS D'ORDENACIÓ

Pel que fa a les condicions d'ordenació de l'equipament, cal tenir en compte que es tracta d'un edifici catalogat. D'acord amb el que estableix el Pla Especial de Protecció del Patrimoni Arquitectònic i Paisatgístic del Masnou, actualment en redacció, prevalen els criteris de conservació integral de l'edifici actual.

Per aquest motiu s'estableixen els següents criteris d'intervenció:

<b>Noves edificacions:</b>	Les ampliacions de l'edificació existent es faran seguint els criteris de conservació de la volumetria existent i dels espais amb protecció espacial.
<b>Nombre màxim de plantes:</b>	No es permet alterar el nombre ni la posició dels sostres existents.  Les ampliacions no superaran el nombre màxim de tres plantes sobre rasant amb el manteniment de les alçades de l'edificació existent.
<b>Edificabilitat màxima total:</b>	No s'admet cap increment de sostre respecte a l'existent i legalment implantat.
<b>Elements edificats protegits:</b>	La protecció abasta la forma i la volumetria, així com els elements interiors: sostre de fusta del segle XVIII, ceràmica de les finestres, llar de foc, premsa de vi i el conjunt d'elements modernistes.
<b>Elements exteriors protegits:</b>	Abasta els espais lliures que es troben davant de l'edificació protegida i la seva part posterior. En aquests espais es permeten les instal·lacions pròpies de les activitats esportives.
<b>Protecció arqueològica</b>	En cas de realitzar obres al subsòl al voltant de la torre de defensa, caldrà sol·licitar informe al servei d'arqueologia de la Direcció General de Patrimoni Cultural de la Generalitat de Catalunya.

S'adjunta la fitxa de l'edifici inclosa en el Pla Especial de Protecció del Patrimoni Arquitectònic i Paisatgístic, actualment en redacció.

118

PLA ESPECIAL DEL PATRIMONI HISTÒRIC, ARQUITECTÒNIC I PAISATGÍSTIC  
EL MASNOU

EL CASINO

Coordenades UTM: 411.226, 4.592.318

Fitxa 1 de 24

**LOCALITZACIÓ**

c/ Barcelona núm. 1; c/ Tomàs Vives, c/ Roger de Flor

**DATA DE CONSTRUCCIÓ**

1902 - 1904

**TIPOLOGIA**

Conjunt arquitectònic d'edificis singulars i masia

**AUTOR**

Bonaventura Bassegoda i Arago, Arquitecte

**PROMOTOR DE L'ENCÀRREC**

Miquel Amat i Lluç, terrenys; Pere Guerau Maristany, subvenció

**CONTEXT**

Suburbana nucli antic del front marítim

**RÈGIM URBANÍSTIC**

- ◆ Zona E: Equipament
- Subzona Eh: Equipament polivalent

**RÈGIM JURÍDIC**

Propietat particular

**DESCRIPCIÓ**

Edifici d'estil modernista-eclectic. A partir de l'edifici d'una masia (Can Fontanils) i els seus espais exteriors, s'adapten i construeixen una sèrie d'edificis destinats a espais recreatius ordenant-los al voltant d'un espai llure arbrat. De l'antic mas es conserva la planta baixa, la porta d'accés i una de les finestres gòtiques de la façana. Una part de l'edificació de nova planta engloba l'antiga torre de defensa i en reproduïx les finestres originals.

La banda esquerra del Casino està constituïda pel recinte del teatre i la banda dreta està formada per l'entrada principal i la Rotonda. És un interessant exemple de combinació d'arquitectures de diferents èpoques i estils (gòtic, modernisme, arquitectura popular i arquitectura culta) on destaquen elements ornamentals com els vitralls i el ferro forjat.

**EVOLUCIÓ D'USOS (ORIGINAL/ACTUAL)**

Recreatiu / Recreatiu

**DADES HISTÒRIQUES**

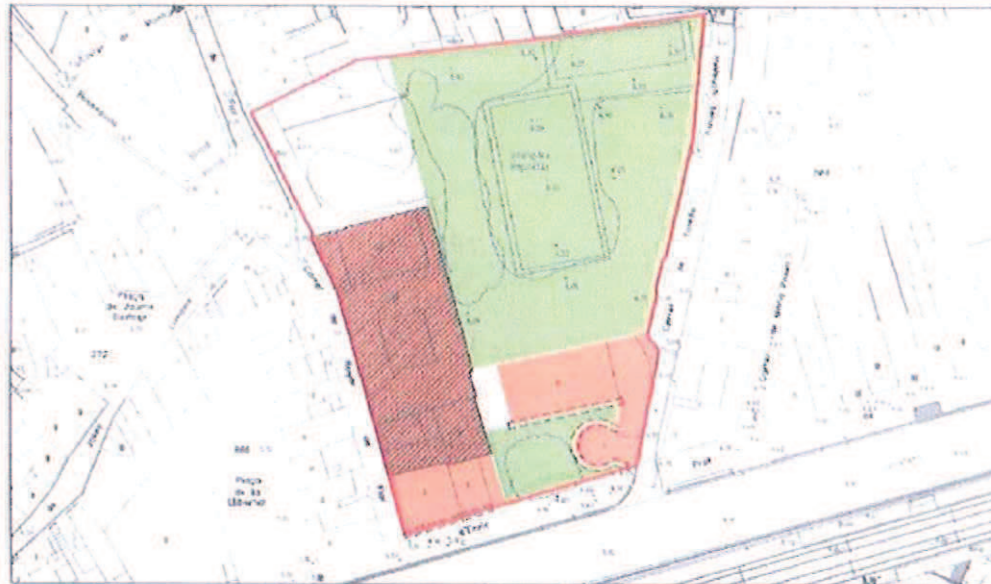
- 1876: fundació de l'entitat
  - 1902: construcció de la tanca i l'entrada principal
  - 1903-04: inauguració de la 'Rotonda', sales de joc, billar i el teatre.
- Edifici inclòs a l'inventari del Patrimoni Arquitectònic del Maresme  
Servei d'inventari de la Direcció General del Patrimoni Cultural

**BIBLIOGRAFIA I DOCUMENTACIÓ**

- O. BOHIGAS, Reseña y catálogo de la Arquitectura Modernista. Editorial Lumen. Barcelona, 1973.
- C. GIRALT I J. PERA, El masnou ahir i avui. Caixa d'Estolvis de Catalunya i Ajuntament del Masnou, 1985.
- Gran geografia comarcal de Catalunya. Enciclopèdia Catalana.
- PERE J. BASSEGODA I MUSTE, Masnou, notes para la contribució al estudio de la historia de Masnou. Ediciones Iberia.
- XAVIER BARRAL I ALTET, Baix Llobregat, Barcelonès, Maresme, Vallès Occidental, Vallès Oriental. Ed. ECSA, 2000.
- Arxíu històric de Masnou C-815, C-817 i C-Edificis Emblemàtics I.







**GRAU DE PROTECCIÓ:**

**Bé Cultural d'Interés Local (BCIL)**



**Protecció integral:**

Edifici. La protecció abasta la forma i la volumetria de l'edifici, abj com els elements singulars que trobem a l'interior; sostre de fusta del s. XVIII, ceràmica de la finestra, bar de foc, premsa de vi i els elements modernistes exteriors i interiors.



Façanes a protegir.



Àmbit on es podria actuar a la coberta, a fi d'adequar-se a les normatives sobre sales d'actes, tot mantenint la morfologia de la coberta actual.



**Protecció espacial:**

Abasta els espais lliures que es troben davant l'edificació protegida i la seva part posterior. Espais que es poden renovar i projectar pel fet que la seva vàlua radica en la configuració espacial, manteniment del buit arquitectònic. S'admeten les instal·lacions pròpies de les activitats esportives.

Protecció arqueològica al voltant de la torre de defensa. En cas de realització d'obres que afectin el subsòl, s'haurà de sol·licitar l'informe del Servei d'Arqueologia de la Direcció General del Patrimoni Cultural de la Generalitat de Catalunya.

**ESTAT DE CONSERVACIÓ:**

**BO.**



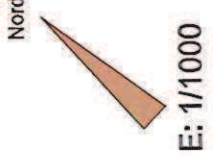
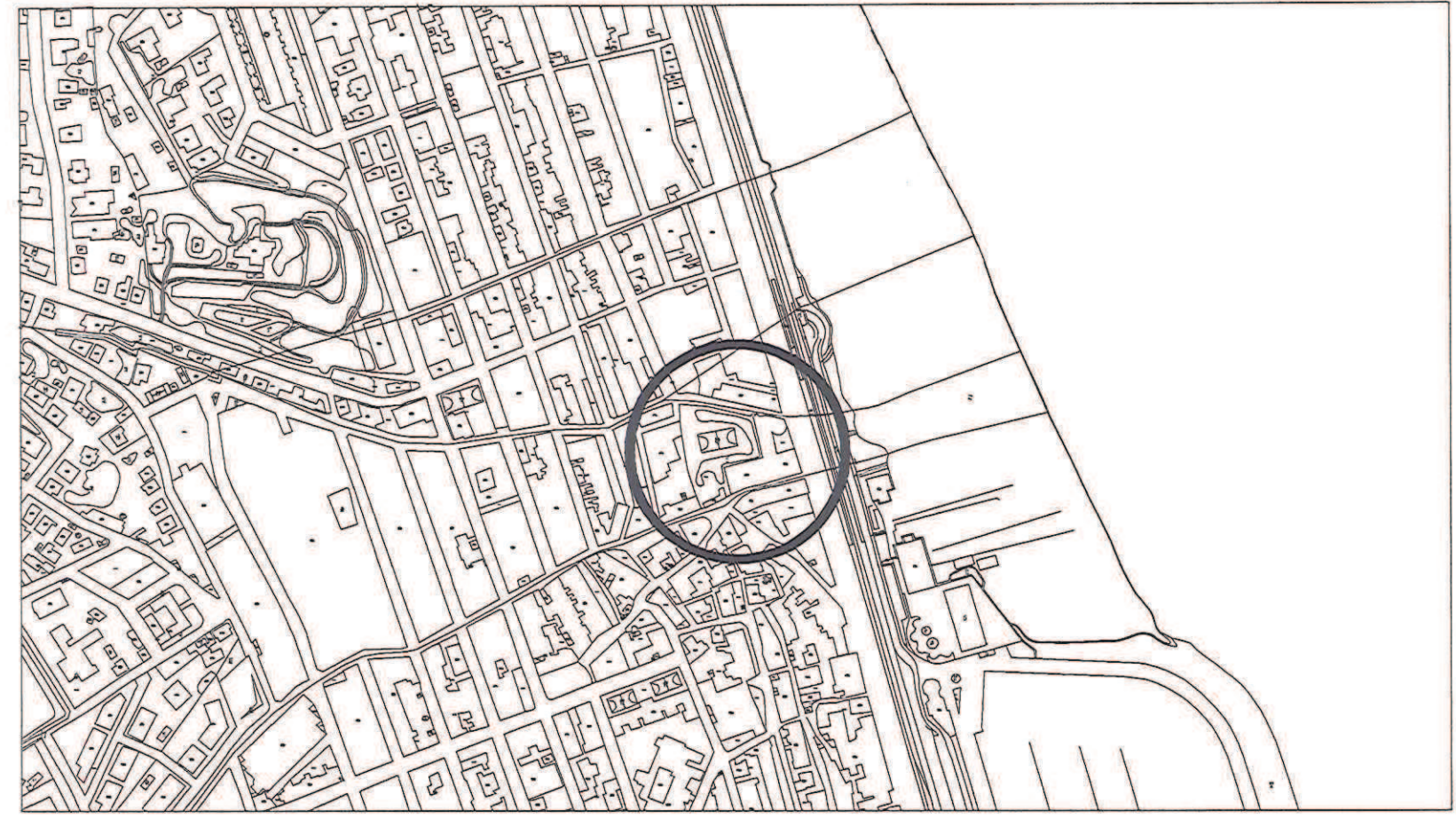
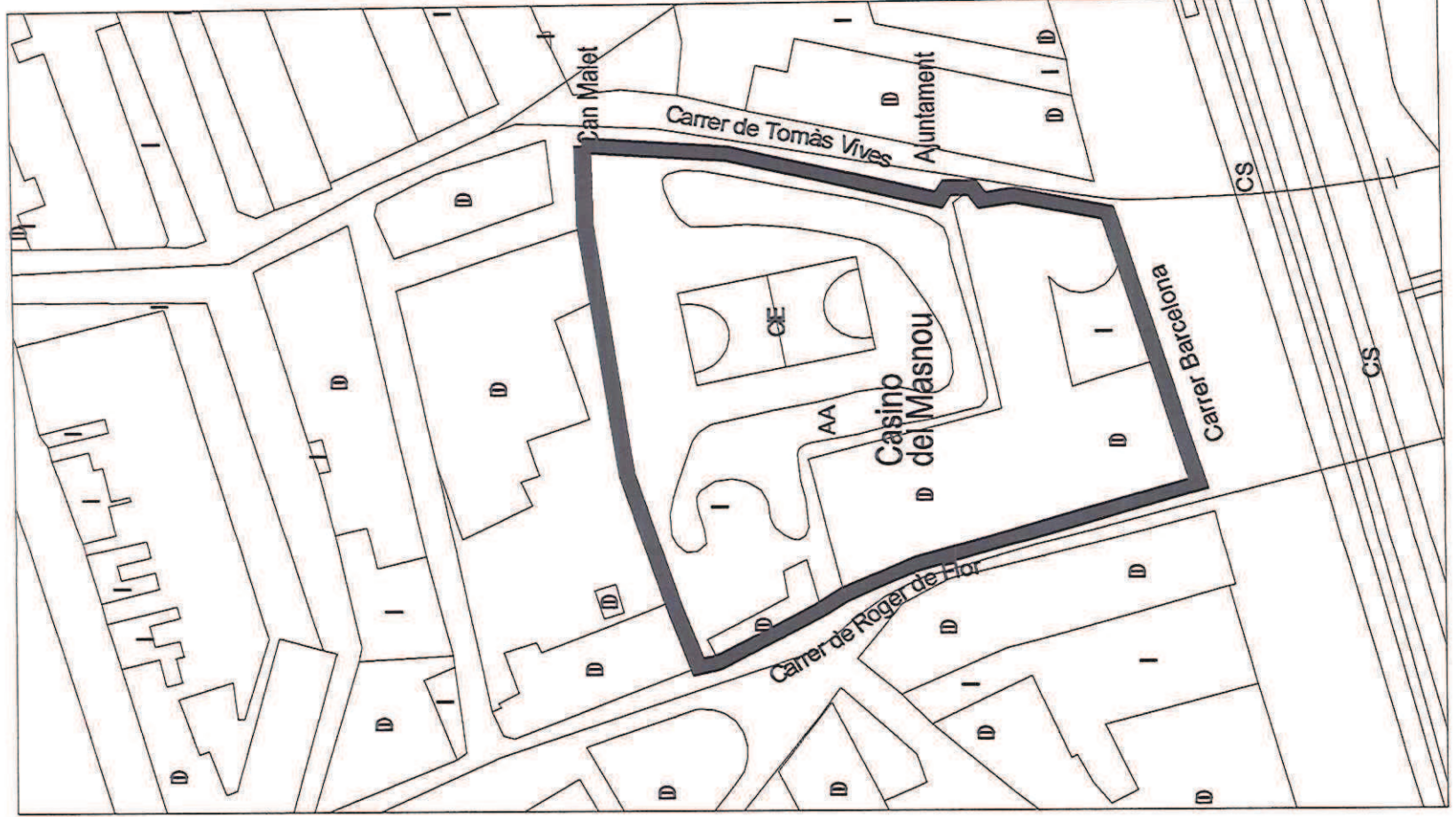
JOSE MANUEL ALMUZARA

Arquitecte

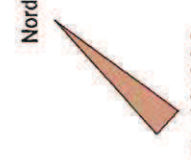
El Masnou, Maig de 2013

### 3. DOCUMENTACIÓ GRÀFICA

AMBIT DEL PLA ESPECIAL



E: 1/1000

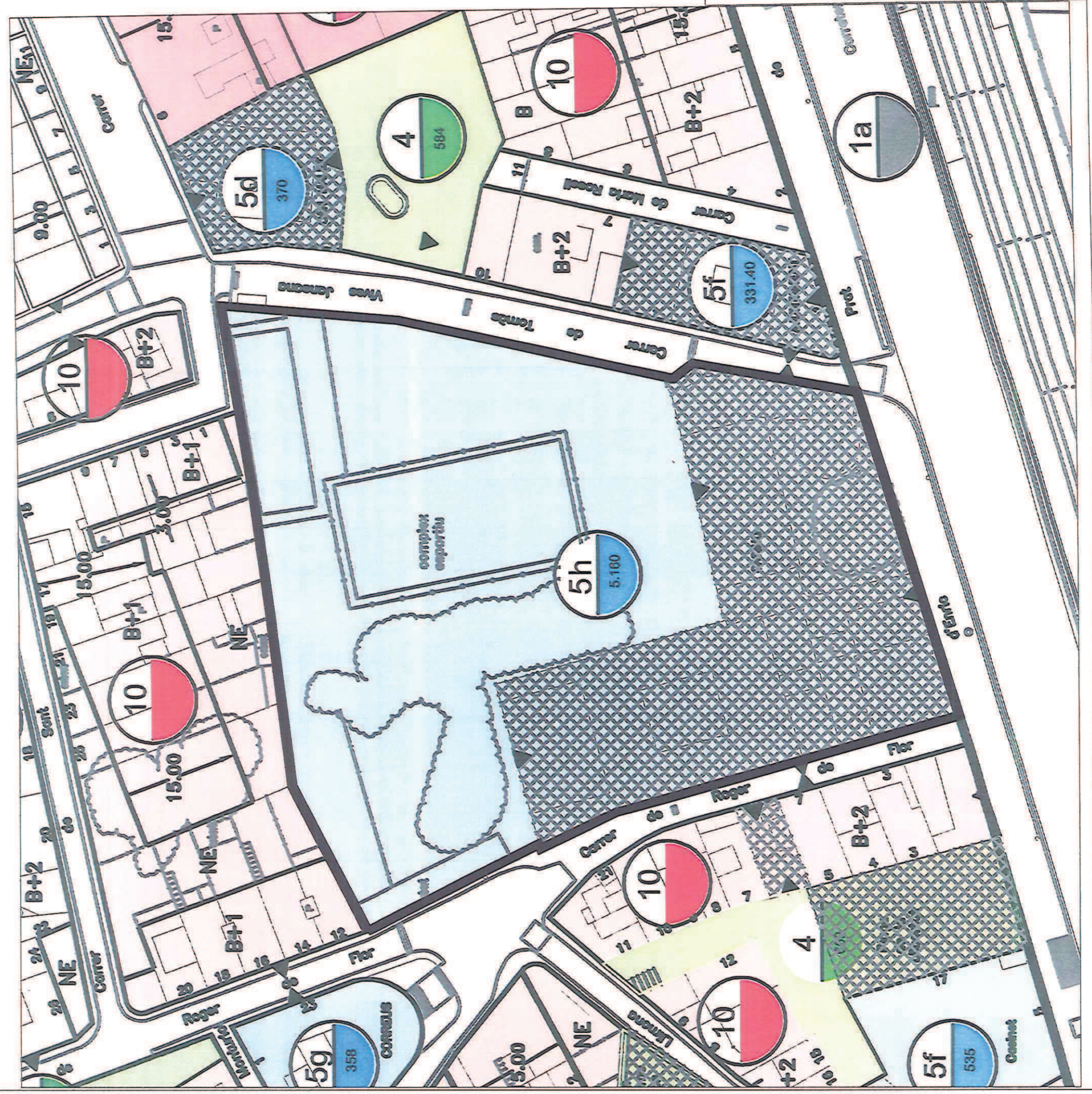


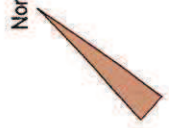
E: 1/5000

Aprovat definitivament per l'Ajuntament Plé  
 en sessió del dia **18 JULY 2013**  
 El Secretari

ALMUZARA	arquitectes	C/ AMADEU I, 18 EL MASNOU TL. 93 540 09 90 . FX. 95 555 77 24 jose.man@coac.net
<b>PROJECTE</b> PLA ESPECIAL D'ORDENACIÓ I ASSIGNACIÓ D'USOS DE L'EQUIPAMENT "CASINO DEL MASNOU" CARRER BARCELONA, núm: 1. EL MASNOU, BARCELONA		
<b>1-2 SITUACIÓ /EMPLAÇAMENT</b> ESCALA 1/5000 I 1/1000 MAIG 2013		
JOSÉ MANUEL ALMUZARA PÉREZ ARQUITECTE.		L'ALCALDE
COL·LABORACIÓ: DIBUIX: ALEIX CORBALAN		

	AMBIT DEL PLA ESPECIAL
5h	EQUIPAMENT POLIVALENT



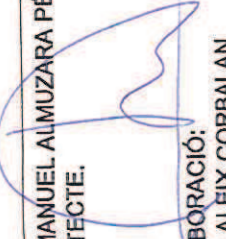
Nord  
  
E: 1/500

Aprobat definitivament per l'Ajuntament Plé en sessió del dia 1-8 JULIOL 2013 El Secy. d'Urbanisme 

ALMUZARA arquitectes  
C/ AMADEU 1, 18 EL MASNOU  
TL. 93 540 09 90 . FX. 95 555 77 24  
jose.man@coac.net

PROJECTE  
PLA ESPECIAL D'ORDENACIÓ I ASSIGNACIÓ D'USOS DE L'EQUIPAMENT  
"CASINO DEL MASNOU"  
CARRER BARCELONA, núm: 1.  
EL MASNOU, BARCELONA

2-2 PROPOSTA D'ASSIGNACIÓ D'USOS  
ESCALA 1/500  
MAIG 2013

JOSÉ MANUEL ALMUZARA PÉREZ L'ALCALDE  
ARQUITECTE. 

COL·LABORACIÓ:  
DIBUIX: ALEIX CORBALAN