

# CENTRE DE FORMACIÓ DE PERSONES ADULTES DEL MASNOU

---

## PLA D'ACCIÓ TUTORIAL

---

### LÍNIES ESTRATÈGIQUES DE COEDUCACIÓ



Juliol 2020

## Índex

Introducció .....	4
Objectius de la tutoria.....	5
Funcions de la tutora.....	6
Coeducació.....	7
Línies estratègiques de coeducació.....	7
Planificació de l'acció tutorial.....	16
Temporalització de les principals sessions de tutoria .....	21
Avaluació de l'acció tutorial .....	22
Avaluació del PAT.....	23
Cap a una nova modalitat de formació d'adults basada en la semipresencialitat.....	24
Annex 1. Fitxa de tutoria individual.....	25
Annex 2. Fitxa d'informació sobre els cicles formatius.....	27
Annex 3. Fons de material audiovisual per a la coeducació.....	28
Annex 4. Avaluació de l'acció tutorial individual.....	29
Annex 5. Avaluació de l'acció tutorial global.....	30
Annex 6. Avaluació del PAT .....	31
Annex 7. Registre de sessions tutorialis .....	32
Annex 8. Webs d'interès.....	34
Registre de modificacions i/o ampliacions del PAT.....	35



## INTRODUCCIÓ

---

El **Pla d'acció tutorial** (PAT) és el document que recull els objectius, l'organització i el funcionament de les tutories que es realitzen al centre, així com el conjunt d'activitats que contribueixen a l'orientació personalitzada de l'alumnat, tant en l'àmbit educatiu com en els àmbits personal i professional.

El professorat ha de treballar col·lectivament aquest PAT per garantir una coherència en la tasca docent, tenint en compte tant les característiques del centre com les necessitats expressades per l'alumnat, respectant les seves opinions i aspiracions. Comporta, doncs, l'acció coordinada de tot l'equip docent, la dinamització del grup classe i la comunicació del centre amb les famílies en el cas de l'alumnat menor d'edat.

Tenint en compte que la tutoria és un espai per a l'anàlisi i la reflexió sobre els processos d'aprenentatge, la dinàmica del grup, el funcionament del centre, la participació de l'alumnat en la dinàmica del centre i sobre el seu futur acadèmic i professional, aquest PAT serà necessàriament un document viu i dinàmic; és a dir, estarà obert a noves aportacions, tant del professorat com de l'alumnat, que contribueixin a la seva millora i/o ampliació.

L'**acció tutorial** és el conjunt d'accions educatives (activitats d'acollida i d'orientació personal, acadèmica, digital i professional) prèviament acordades per l'equip docent que contribueixen al desenvolupament integral de l'alumnat, que potencien les seves capacitats per afavorir la seva autonomia i responsabilitat en la presa de decisions.

La tutoria ha de servir també per tractar temes que escapen a les matèries impartides, però que són necessaris per a la construcció d'una posició respectuosa, compromesa i alhora crítica de la persona davant el món. En aquest sentit, al nostre centre, que es defineix com a **feminista**, es treballen sistemàticament accions per combatre la discriminació de gènere i la violència masclista, amb l'objectiu d'afavorir una presa de consciència de la situació de la dona al món actual, i es propicia, des de la pràctica docent, que **l'alumnat esdevingui protagonista de processos transformadors** en matèria d'igualtat, de prevenció de les violències masclistes i de rebuig a l'LGTBI-fòbia.

També volem aprofitar les oportunitats que ens brinda la diversitat que caracteritza la nostra escola quant a orígens i edats. Entre el nostre alumnat hi ha persones provinents de diferents països i, per tant, de cultures molt diverses. Això ens permet treballar aspectes com el respecte i la curiositat, així com afrontar prejudicis. També hi ha una enorme diversitat d'edats, des de 16 anys fins a edats avançades, que podem aprofitar com a element enriquidor derivat de les expectatives i motivacions variades que els han portat a la nostra escola. També són diverses les històries de vida i les professions de cadascú, que podrien aportar un valor afegit a la nostra tasca docent.

## OBJECTIUS DE LA TUTORIA

---

1. Aconseguir un bon nivell d'integració de l'alumnat al centre i en els seus cursos respectius.

Considerem de màxima importància tenir cura **d'agrupar l'alumnat** de la manera més convenient dins el grup-classe, tenint en compte el nivell i la predisposició a col·laborar, per tal de promoure el **treball cooperatiu**. Aquests agrupaments són de caràcter flexible i no permanent, adreçats a treballar determinades matèries, com per exemple, les matemàtiques.

2. Fomentar la participació activa de l'alumnat, tant en la vida del centre com en la del grup classe.

En aquest sentit és important que la tutora s'assabenti de quins són els **temes d'interès de l'alumnat**, i alhora estimuli la seva curiositat ampliant aquests àmbits d'interès, posant especial èmfasi en qüestions mediambientals i de vulneració dels drets humans.

3. Promoure accions en favor de la igualtat, lliure de qualsevol tipus de discriminació, ja sigui de gènere, d'orientació sexual, d'ètnia, d'origen o de confessió religiosa.

4. Afavorir la reflexió en la presa de decisions, de manera que l'alumnat pugui intervenir de manera crítica i positiva en el seu entorn.

Cal incidir que per adoptar una postura crítica i alhora positiva respecte als diferents aspectes del nostre entorn cal prèviament informar-se i, per tant, la tutora haurà de facilitar les eines de cerca d'informació.

5. Vetllar per tal que l'alumnat adopti mesures i recursos d'autonomia i iniciativa personal en el seu procés d'aprenentatge i en les relacions interpersonals i d'actuació social.

6. Afavorir l'ús de les diferents fonts d'informació sobre el món acadèmic, social i laboral del seu voltant i facilitar la presa de decisions adequades segons el nivell personal, formatiu i laboral de cadascú.

7. Proporcionar a l'alumnat les eines tecnològiques adients per aconseguir la competència digital adequada i combatre l'analfabetisme digital.

8. Realitzar un seguiment individualitzat del procés d'aprenentatge.

9. Identificar i adaptar un itinerari formatiu adequat a les necessitats formatives, disponibilitat horària i experiència acadèmica i professional de l'alumnat.

10. Proporcionar a l'alumnat una orientació educativa i acadèmica, d'acord amb les aptituds, necessitats i interessos que mostrin.

11. Facilitar a l'alumnat l'orientació professional adequada.

12. Afavorir una coordinació efectiva entre el professorat per donar una resposta educativa ajustada a les característiques i interessos de l'alumnat

## **FUNCIONS DE LA TUTORA**

---

Per aconseguir aquests objectius, a cada grup se li assigna **una tutora amb les funcions següents:**

1. Acollir l'alumnat i donar-li informació sobre les característiques del curs i del centre.
2. Fer el seguiment de l'assistència a classe i, en el cas de l'alumnat menor d'edat, informar-ne els responsables legals.
3. Mantenir una relació periòdica amb la família en el cas de l'alumnat menor d'edat.
4. Tenir coneixement del procés d'aprenentatge i de l'evolució personal de cadascú.
5. Tenir cura de la coherència de les activitats d'ensenyament-aprenentatge i de les activitats d'avaluació de totes les docents que intervenen en el procés d'ensenyament.
6. Responsabilitzar-se de l'avaluació del seu grup en les sessions d'avaluació.
7. Responsabilitzar-se de l'elaboració dels documents acreditatius dels resultats de l'avaluació i de la comunicació d'aquests a l'alumnat i als representants legals en el cas dels menors d'edat.
8. Dur a terme les tasques d'informació i orientació acadèmica de l'alumnat.
9. Conèixer i aplicar el Pla de coeducació anual, amb una actitud proactiva.
10. Vetllar per la convivència del grup classe i la seva participació en les activitats del centre, posant molta atenció als suggeriments, inquietuds i temes d'interès manifestats per l'alumnat.
11. Potenciar hàbits saludables i actituds positives envers la formació, la convivència, l'oci i la salut.
12. Potenciar l'esperit crític de l'alumnat envers les discriminacions per raons de gènere, origen, orientació sexual i identitat de gènere.
13. Mantenir informat el professorat sobre tots els i les alumnes tutoritzats mitjançant les reunions del claustre, partint de la base que la funció docent implica una vinculació estreta entre l'acció tutorial i la docència.
14. Vetllar per l'aplicació del Pla d'acollida digital de l'alumnat.

# COEDUCACIÓ

---

La coeducació consisteix en la promoció d'una educació que potencia la igualtat real d'oportunitats i l'eliminació de tota mena de discriminació per raó de gènere o d'orientació sexual, així com la integració de manera explícita i amb continguts d'aprenentatge de la perspectiva de gènere. La coeducació proporciona estratègies que poden modificar les relacions de poder, d'abús i de limitacions sexuals estereotipades i transformar-les en relacions més justes i plurals; esdevé, doncs, una eina bàsica per construir un nou model de ciutadania que ha de fer possible la participació i el desenvolupament de totes les persones.

Conscients que la discriminació de gènere és travessada per altres tipus de discriminació, com l'ètnia, l'origen i la religió, entre d'altres, i que aquestes no es poden tractar de manera aïllada, la nostra aposta per una educació amb perspectiva de gènere es basa en la **interseccionalitat**.

Tot i que el feminisme de la interseccionalitat neix a finals dels anys vuitanta als EUA, val a dir que ja hi havia precedents que posaven en relleu les diverses discriminacions que conflueixen en un mateix col·lectiu; un bon exemple en el context català és Maria Mercè Marçal (1977), que ja reflectia en els seus versos la triple opressió i triple rebel·lia: "A l'atzar agraeixo tres dons: haver nascut dona, de classe baixa i nació oprimida. I el tèrbol atzur de ser tres voltes rebel."

El nostre centre compta amb una docent responsable de coeducació. A continuació especificuem les **línies estratègiques de coeducació** que duem a terme.

## LÍNIES ESTRATÈGIQUES DE COEDUCACIÓ

---

Les línies d'actuació coeducativa són d'aplicació a tot l'alumnat del CFPAM, i s'escullen les activitats més idònies segons el curs i el temps d'estada al centre.

### 1. FORMAR EN COEDUCACIÓ EL PROFESSORAT DE MANERA QUE IMPLIQUI UNA REVISIÓ PERSONAL

---

Es fomenta la realització de **cursos de formació** en coeducació adreçats al professorat.

Considerem que és més efectiu promoure l'**autoformació** de les docents, perquè la pràctica coeducativa comença per una revisió personal dels nostres coneixements, actituds i creences, la qual cosa pot implicar canvis que requereixin temps per anar-los integrant i aplicant a la nostra pràctica docent.

Tan important com l'autoformació és la **reflexió i el debat** entre les docents per aprofundir en els continguts, la metodologia i els procediments coeducatius. Aquest espai de reflexió i debat es farà en sessions d'una hora, un cop al mes.

Alguns **recursos** per a aquest propòsit són els següents:

- [Coeducació per a una educació no sexista](#)  
En aquest recurs del Departament d'Educació hi trobem materials formatius adreçats a professorat amb l'objectiu principal d'acompanyar-lo en el procés d'incorporar la coeducació en el dia a dia del centre com a eix transformador de l'acció educativa.
- [Coeducació i igualtat de gènere](#)  
En aquest espai de la XTEC, hi trobem recursos per treballar la coeducació i la igualtat de gènere, tant des del punt de vista de recursos, com d'unitats didàctiques i propostes formatives.
- [Mòdul 6: Gènere i diversitat en l'àmbit educatiu](#)  
En aquest mòdul formatiu del Curs d'Educació Intercultural, del Departament d'Educació, hi trobem eines per abordar específicament el gènere com a factor de desigualtat i identificar-ne els problemes principals, els recursos existents per fer-hi front i algunes orientacions per a l'abordatge específic des de l'àmbit educatiu.
- [Repensar la meua intervenció professional i l'aprenentatge i reconstruir els sabers](#)  
En aquest espai de l'Ateneu del Departament d'Educació hi trobem quatre pràctiques adreçades al professorat amb l'objectiu de fer-lo reflexionar sobre la seva intervenció coeducativa a l'aula.

---

## 2. PROMOURE A LA NOSTRA ESCOLA L'ÚS D'UN LLENGUATGE NO SEXISTA

---

El llenguatge sexista suposa una discriminació de la dona per exclusió o invisibilització. Per això és imprescindible conscienciar tota la comunitat educativa de la importància d'emprar un llenguatge no sexista en què no tingui cabuda la discriminació per motius de gènere.

Les **actuacions** previstes són les següents:

- Promoure l'ús d'un llenguatge no sexista entre el professorat.  
La responsable de coeducació proporcionarà a l'equip docent el material sobre llenguatge no sexista, facilitat per la Regidoria d'Igualtat. Després, en la reunió de coordinació del claustre, es promourà un debat sobre aquest aspecte per aclarir dubtes i consensuar com ho treballarem amb l'alumnat.



- Treballar amb l'alumnat l'ús d'un llenguatge no sexista. Aquesta actuació es durà a terme des de l'àmbit de la comunicació.
- Revisar en clau de gènere tots els dossiers i altres materials educatius per eliminar-ne qualsevol expressió sexista.
- Vetllar perquè el nostre alumnat utilitzi un llenguatge no sexista ni discriminatori respecte a les diverses ètnies, religions i cultures, i afavorir un clima de solidaritat i cooperació en un context tan divers com el de la nostra escola.

---

### 3. COMMEMORACIÓ DE LES DIADES INTERNACIONALS

---

Es commemoraren les diades següents:

- Dia Internacional contra la Violència Masclista (25 de novembre)
- Dia Internacional de la Dona (8 de març)
- Dia Internacional per a l'Eliminació de la Discriminació Racial (21 de març)
- Dia Internacional contra l'LGTBI-fòbia (17 de maig)

Cada curs escolar s'entrega a tot l'alumnat una **ressenya històrica** sobre l'origen d'aquestes diades. Aquest és el punt de partida per iniciar un **debat** que es combinarà amb les activitats proposades per l'alumnat de cada grup-classe i/o amb les del banc de recursos que considerem més adients.

També s'informarà l'alumnat de les actuacions programades per la Regidoria d'Igualtat del nostre Ajuntament, seguint l'estreta col·laboració que tradicionalment manté el CFPAM amb aquesta Regidoria.

---

### 4. COMBATRE LA VIOLÈNCIA MASCLISTA I L'LGTBI-FÒBIA

---

La violència masclista és tota acció que atempta contra la dignitat i la integritat física i mental de les dones i les persones amb una identitat de gènere i/o sexualitat diferent a la normativa. És un tipus de violència estructural, ja que es troba present en totes les societats i en tots els espais socials. S'imposa, doncs, la necessitat d'un canvi de paradigma social que afecta la forma de relacionar-nos, de viure la sexualitat i les identitats, canvis en els models de masculinitat i feminitat hegemònics, i l'educació és una eina fonamental per propiciar aquest canvi.

Actualment, l'ús de la tecnologia és una pràctica quotidiana i totalment normalitzada. Les tecnologies de la comunicació faciliten establir relacions entre les persones d'una manera més àgil, fluida i dinàmica. Tanmateix, no està exempta de riscos i hem de vetllar per fer-hi front, com en el cas del ciberassetjament.

El **ciberassetjament** pot ser tan simple com continuar enviant missatges a algú que ha dit explícitament que no vol mantenir el contacte, pot incloure amenaces, connotacions sexuals o etiquetes pejoratives com, per exemple, discurs de l'odi.

El ciberassetjament deixa la víctima sense espais de protecció, permet una difusió exponencial, facilita l'anonimat de l'assetjador i permet que l'acció es mantingui en el temps.

Les dones són les principals víctimes de l'assetjament en línia. Diàriament reben comentaris sexistes i amenaces directes a les xarxes socials. Aquests atacs tenen un impacte greu en les dones que el reben i, segons Amnistia Internacional, gairebé el 23% de les dones enquestades en vuit països relataven que havien experimentat assetjament a Internet.

El CFPAM és un servei municipal i, per tant, ha d'implementar, dintre de l'àmbit educatiu, el **Protocol integral contra les violències masclistes i l'LGTBI-fòbia del Masnou, aprovat el 5 de novembre de 2020 per la Junta de Govern Local.**

D'acord amb aquesta consideració prèvia, el **protocol del CFPAM** es limita a especificar aquells aspectes del Protocol municipal que ens interpel·len, i que es concreten en dos aspectes bàsics:

- 1) La sensibilització i la prevenció
- 2) La detecció de casos de violència masclista

Com a aspecte diferencial, el protocol el CFPAM incorpora el procediment d'intervenció en casos de detectar alumnes masclistes amb actituds potencialment maltractadores.

Les **actuacions** previstes per treballar la sensibilització i la prevenció són les següents:

- Banc de recursos del Protocol del CFPAM contra la violència masclista i l'LGTBI-fòbia.
- Xerrades sobre violència masclista. A càrrec dels Mossos d'Esquadra o d'altres agents que formin part de l'equip multidisciplinari per a la prevenció de la violència masclista en el marc del Protocol integral contra les violències masclistes i l'LGTBI-fòbia del Masnou.  
L'objectiu d'aquesta acció és la presa de consciència sobre aquesta xacra social i propicia que l'alumnat esdevingui el veritable protagonista de processos transformadors en matèria de les violències masclistes.
- Xerrades sobre les diverses orientacions sexuals.  
A càrrec de representants d'organitzacions LGTBI.  
Considerem que cal promoure entre l'alumnat actituds de respecte per la diversitat sexual i de rebuig de l'LGTBI-fòbia. En aquest sentit, caldrà incorporar referents LGTBI positius que serveixin per visibilitzar la diversitat

sexual i de gènere. (La pel·lícula *Pride* és un excel·lent recurs per treballar-ho).

- Visionament de pel·lícules, curtmetratges i/o anuncis publicitaris. Anirem fent un **fons de material audiovisual** (annex 3) amb diferents nivells de complexitat, cosa que ens permetrà escollir el millor material en funció del moment del procés d'aprenentatge i de les característiques del nostre alumnat.
- Informar l'alumnat sobre el ciberassetjament i les diferents formes en que es manifesta.
- Facilitar eines per a la detecció de situacions d'assetjament i ciberassetjament que poden afectar el benestar de les persones i arribar a vulnerar els seus drets elementals.
- Dotar l'alumnat d'eines i recursos per fer front a aquest tipus d'assetjament.
- Fomentar entre l'alumnat l'ús responsable, ètic i segur de les tecnologies digitals.

---

## 5. COMBATRE LA VISIÓ ESTEREOTIPADA DE LES RELACIONS AFECTIVES I SEXUALS

---

A l'imaginari d'Occident el model de relació de parella es basa sovint en el mite de **l'amor romàntic**. Aquest concepte es caracteritza per **la idealització de l'amor** a l'entorn d'una sèrie de d'idees i mites falsos que poden portar a una relació de domini, dependència i submissió. A la infància i l'adolescència els mitjans de comunicació i les xarxes socials tenen un paper molt important en la transmissió i interiorització del mite de l'amor romàntic, concretament, a través de sèries, pel·lícules, llibres, música, etc. D'una banda, els **mites de l'amor romàntic** afavoreixen la dependència emocional i poden portar a mantenir una relació abusiva, com el mite de l'omnipotència, segons el qual l'amor ho pot tot; el mite de la gelosia, basat en la creença que aquesta és un signe d'amor, o el mite de la mitja taronja, fonamentat en la consideració que les persones estem predestinades a trobar l'únic amor possible. Aquests mites contribueixen a emascarar mostres de domini, control i abús com a falses senyals d'amor.

D'altra banda, els mites de l'amor romàntic no tenen el mateix impacte en els homes que en les dones, perquè se'ls atribueixen funcions socials diferents, apreses de manera inconscient a través dels agents socialitzadors (família, escola, mitjans de comunicació, etc.). Aquesta socialització diferenciada de gèneres és exclusivament

heteronormativa (és a dir, d'home o de dona i sempre amb orientació heterosexual), obvia altres possibilitats, es troba fortament incorporada en els nostres sistemes de creences personals i condiona la manera de comportar-nos en les relacions personals.

Per tot això volem promoure entre el nostre alumnat unes relacions afectives i sexuals sanes, basades en el respecte i la igualtat.

Les **activitats** que podem utilitzar per a aquest propòsit són les següents:

- [Guia per treballar la diversitat afectiva, sexual i de gènere a les escoles.](#)  
En aquest material elaborat pel sindicat Steila, hi trobareu una guia per treballar amb infants i adolescents la diversitat sexual i de gènere.
- [Educació afectiva i sexual.](#)  
En aquest web creat per Ca la Dona, la Xarxa de Dones per la Salut i el Grup de Dones Educació, hi trobareu **materials, guies, pràctiques, webs i recursos diversos** per a l'educació afectiva i sexual d'infants i adolescents, **seqüenciats per a cada etapa formativa.**
- [La Lore.](#)  
En aquest espai web per a joves, hi trobareu materials i recursos sobre sexualitat, relacions, gènere i prevenció de la violència masclista.
- [Dinàmiques per treballar l'amor romàntic i la violència.](#)  
En aquest recurs realitzat per Coral Caro, hi trobareu un seguit d'activitats per treballar en grup, dins les relacions afectives en general i les de parella en concret, causes i conseqüències de les creences sobre l'amor romàntic des de diferents perspectives.
- [Noves masculinitats. Trencuem els estereotips de gènere.](#)  
En aquesta proposta de model transferible de Servei Comunitari del Departament d'Educació, hi trobareu una proposta d'aprenentatge de valors i actituds alternatius als rols i funcions de gènere, per treballar amb els nois de tercer o quart d'ESO.
- [Karícies.](#)  
En aquest web de la professora Rosa Sanchís, de l'IES Isabel de Villena de València, hi trobareu recursos d'educació afectiva i sexual per a infants, adolescents i joves.
- [Treu suc a la sexualitat: Una visió positiva i saludable de la sexualitat.](#)  
Guia d'activitats per treballar a l'aula. En aquest recurs de la Xarxa de Municipis de la Diputació de Barcelona, hi trobareu una guia didàctica amb un seguit d'activitats per treballar la sexualitat humana a l'aula.
- [El sexe ignorat. Reportatge de TV3, 30 minuts.](#)

En aquest reportatge realitzat per Mariona Bassa i Txús Navarro, emès en el programa *30 minuts* de TV3, hi trobareu arguments per reflexionar sobre el desconeixement anatòmic com la suma d'un imaginari ple d'estereotips relacionats amb la sexualitat femenina.

➤ [\*Afectivitat i sexualitat. Sexe jove.\*](#)

En aquest web de la Generalitat de Catalunya, hi trobareu recursos sobre afectivitat i sexualitat adreçats directament a joves i adolescents.

➤ [\*Ni ogros ni princesas.\*](#)

En aquest document de l'Institut Asturià de la Dona, hi trobareu un programa per a l'educació afectiva i sexual a l'ESO.

➤ [\*Psico-woman.\*](#)

En aquest espai web, d'Isa Duque, psicòloga, sexòloga i terapeuta sistèmica, *Una experiència de psicologia Psico-Woman*, hi trobareu informació i vídeos adreçats a adolescents i joves, en el seu llenguatge, sobre les desigualtats de gènere, la sexualitat, la psicologia i la cosificació de les dones, entre altres temes.

---

## 6. VISIBILITZAR L'APORTACIÓ DE LES DONES A LA SOCIETAT I ALS SABERS

---

La ocultació històrica de les dones segueix sent la norma general en la nostra societat i els manuals educatius són una bona mostra d'aquesta invisibilització. Cal, doncs, anomenar i conèixer les dones i la seva aportació al coneixement en els diferents camps del saber.

Per tal de superar aquesta invisibilitat, es promourà que cada dossier sigui presidit, en la portada, per la foto i una petita biografia d'una dona rellevant en la matèria objecte d'estudi.

La responsable de coeducació revisarà els dossiers per tal de garantir la perspectiva de gènere en tot el seu contingut i proposarà la inclusió d'altres dones rellevants en els diferents temes del dossier

---

## 7. COMBATRE LA DISCRIMINACIÓ DE LA DONA EN L'ÀMBIT LABORAL I DOMÈSTIC

---

La discriminació de la dona s'evidencia en una diferencia salarial insultant, una major taxa d'atur, una major propensió a la reducció de la jornada laboral per atendre les necessitats de l'àmbit domèstic i una escassa o nul·la corresponsabilitat familiar. Aquest estat de coses deriven en una major precarietat laboral, en una menor

participació social i en un deteriorament de la salut de les dones. Cal, doncs, combatre enèrgicament aquesta situació i haurem de començar per facilitar la presa de consciència del nostre alumnat, per afavorir la transformació de la societat patriarcal en què vivim, apuntalada en gran mesura per la persistent divisió sexual del treball. Actualment, la dona ha sortit del restringit àmbit domèstic i ha conquerit tots els espais públics al seu abast, però l'home encara no ha entrat en l'espai domèstic o ho fa com a ajudant, la qual cosa obliga a moltes dones a assumir una doble jornada que té conseqüències molt negatives per al seu desenvolupament personal i social. És per això que s'imposa la necessitat d'acabar amb aquesta situació i impulsar una veritable coresponsabilitat, en què les obligacions domèstiques i de cura siguin compartides en igualtat.

Les **actuacions** previstes són les següents:

- Anàlisi d'informació estadística sobre ocupació (Indecat). Aquesta acció es treballarà des de l'àmbit social.
- Anàlisi d'informació estadística sobre temps dedicat a tasques domèstiques (Eurostat). Aquesta actuació es treballarà des dels àmbits científic-tecnològic i social.
- Visionament de pel·lícules, curtmetratges, anuncis...
- Debat/col·loqui sobre la divisió sexual del treball, a càrrec de la tècnica d'Igualtat del nostre ajuntament i de la responsable de coeducació del centre.

La combinació adequada de les actuacions exposades en cada línia general, així com l'elecció dels materials, estarà condicionada pel perfil de l'alumnat a qui vagi adreçat, tenint en compte els seus coneixements, interessos i motivacions.

D'altra banda, aquestes actuacions es poden veure alterades i/o ampliades a partir de les aportacions de l'alumnat. Com més conscienciats estiguin, més proactius seran i caldrà posar en valor les actuacions que proposin, ja siguin exposicions, representacions teatrals, *performances*, elaboració d'un manifest i etcètera.

Aquestes consideracions són imprescindibles si volem assegurar l'èxit de la intervenció educativa.

Altres línies d'actuació més genèriques, però igualment importants, són:

---

8. PARTICIPAR AMB ALTRES SERVEIS DE L'AJUNTAMENT I AMB LES ENTITATS MUNICIPALS PER TAL DE TREBALLAR DE MANERA TRANSVERSAL, IMPRESCINDIBLE EN EL TEMA QUE ENS OCUPA.

---

---

## 9. PROMOURE PROJECTES D'INNOVACIÓ EDUCATIVA, TANT FORMAL COM NO FORMAL, AMB PERSPECTIVA DE GÈNERE BASADA EN LA INTERSECCIONALITAT

---

Es tracta d'elaborar programes concrets per a determinats col·lectius del nostre centre, com ara el **“Projecte Alfa”**, un programa de formació sobre les desigualtats de gènere i les seves causes i conseqüències destinat a les nostres alumnes del taller d'alfabetització, que ha servit per visibilitzar les desigualtats específiques que pateixen dones migrades, amb identitats religioses estigmatitzades, de classe modesta i provinents de zones rurals. Un programa clarament interseccional.

Un altre programa en aquesta línia és el **“Parla'm de tu”**. Es tracta d'un projecte intercultural i feminista, que vol posar de relleu la riquesa cultural que emana de la diversitat de la nostra escola. Aquesta diversitat cultural ens brinda l'oportunitat de conèixer diferents realitats que conviuen en la nostra societat. Per això aquest projecte té com a objectiu donar la paraula i el protagonisme al nostre alumnat per aprofundir en el coneixement i el reconeixement de la seva cultura i les seves llengües.

## PLANIFICACIÓ DE L'ACCIÓ TUTORIAL

---

### 1. Sessió d'acollida

Aquest primer contacte té per objecte donar a conèixer l'equip docent al nou alumnat i també que els nous i noves alumnes es coneguin entre ells.

En aquesta primera trobada la tutora explica el funcionament del centre i entrega l'horari lectiu, incidint en la importància de l'assistència regular a classe (mínim 80%) i de la puntualitat. Es comenten les normes de convivència i acadèmiques, tot es fomenta la reflexió, i es tenen en compte les opinions i les propostes que generi l'alumnat, amb la finalitat d'obtenir la màxima acceptació de les normes.

En aquells grups que s'escaigui se signarà la Carta de compromís educatiu per part de la tutora i de cada alumne/a. A més a més, tot l'alumnat haurà de signar l'autorització de drets de imatge i la comunicació d'ús i serveis de recursos digitals a Internet per treballar a l'aula.

Finalment, la tutora explica les característiques del curs corresponent: continguts, metodologia, criteris i tipus d'avaluació. També s'informarà sobre els requisits per a l'obtenció del títol del GES, dels certificats i de les beques en les ofertes formatives que incloguin aquesta possibilitat.

### 2. Entrevista individual

L'entrevista individual és una eina imprescindible de l'acció tutorial, ja que ens permet conèixer les motivacions, les aspiracions i les circumstàncies personals de cadascú. Aquesta informació és cabdal per oferir una orientació acadèmica acurada i professional. (Vegeu l'annex 1: fitxa de l'entrevista personal.)

### 3. Seguiment i coordinació del procés d'avaluació

Cada tutora es responsabilitza de l'avaluació del seu grup en les sessions d'avaluació. La tutora haurà d'informar a l'alumnat del desenvolupament de l'avaluació i haurà de transmetre l'opinió del professorat sobre el grup classe. En funció dels resultats de l'avaluació, caldrà elaborar un mínim de compromisos, a nivell grupal i individual, d'aspectes que calgui mantenir i d'altres que calgui millorar, per aconseguir un millor aprofitament el trimestre següent.

Aquesta informació, si es considera necessari, pot ser compartida amb els representants legals de l'alumnat menor de edat.



#### 4. Orientació i tècniques per a l'aprenentatge

Considerem de màxima importància transmetre a l'alumnat la idea que no hi ha suficient d'assistir a classe, que aprendre implica sobretot un treball individual d'interiorització i de reflexió sobre els conceptes treballats; de manera que les hores de classe s'hauran de completar amb hores d'estudi personal.

És per aquest motiu que considerem que s'han de treballar en les primeres sessions de tutoria les diferents tècniques d'estudi per afavorir que l'alumnat adopti hàbits d'estudi que millorin el seu rendiment acadèmic.

Treballarem les tècniques següents:

- La lectura  
La lectura és la tècnica principal d'estudi. Normalment és convenient fer una primera lectura per tenir una visió de conjunt. En una segona lectura cal ressaltar els aspectes més importants (subratllat, utilització de signes, notes al marge, colors...). Per facilitar aquesta tasca, els dossiers s'hauran de confeccionar deixant un marge suficient.
- El resum  
Consisteix a escriure breument les idees principals d'un tema. Cal que l'alumnat escrigui el resum amb paraules pròpies, cosa que només serà possible si ho ha entès correctament.
- Esquemes  
L'esquema és com un resum, però més sintètic, senzill i clar. Amb un sol cop d'ull podem observar la informació del tema estudiat.
- Mapes conceptuals  
El mapa conceptual és una representació visual en què els conceptes es presenten en forma de jerarquia o nivells, de més general a més particular.
- Noves tecnologies (office, *drive*, entorns d'aprenentatge...)

La nostra pràctica docent ens demostra que la majoria del nostre alumnat no té hàbits d'estudi. Algunes persones verbalitzen que no han estudiat mai i que no saben com fer-ho. Per això és de màxima importància treballar en les primeres sessions de tutoria les tècniques d'estudi plantejades i afavorir que cadascú adopti la que prefereixi.

D'altra seva banda, les docents han d'afavorir l'ús d'aquestes tècniques, treballant-les primer a classe i després encarregant treballs que impliquin la seva aplicació fora de l'aula, perquè l'alumnat vagi adquirint-ne el domini.

## 5. Orientació personal

Les tutories individuals han de servir per conèixer cada alumne/a i, a partir d'aquí, treballar amb l'alumnat el coneixement d'un mateix, és a dir, prendre consciència i/o aprofundir en les seves competències, interessos personals, actituds i aptituds envers la formació acadèmica i professional. En aquesta línia es promourà i es valoraran prioritàriament els aspectes següents:

- La utilització adequada de les habilitats socials i de relació que es manifestin en la participació en activitats de treball en equip.
- La implicació en el seu procés educatiu a partir de la seva motivació i dedicació, adoptant estratègies, hàbits i tècniques d'estudi adequades, i avaluant els propis resultats.

## 6. Orientació acadèmica

L'orientació acadèmica en la Formació de Persones Adultes comença en el moment d'accés a aquests ensenyaments, ja que es fa una **valoració inicial** de l'alumnat, PAI —prova d'avaluació inicial— i entrevista) amb l'objectiu d'obtenir informació sobre els coneixements previs, tenint en compte aquells que han estat adquirits en processos d'ensenyaments formals, no formals o a través de l'experiència vital. A més a més, mitjançant l'entrevista, podem conèixer les expectatives del nou alumant. La finalitat d'aquesta primera intervenció és recomanar l'itinerari formatiu més adequat a les característiques i interessos detectats.

Després de la valoració inicial i l'assignació del nivell educatiu més adient, la tutoria haurà de servir per ajudar el nou alumnat en la tria de les diferents opcions formatives, mitjançant diverses accions que permetin a l'alumnat conèixer els cicles formatius més adients als seus interessos.

Les **accions** concretes per dur a terme aquesta orientació són les següents:

- Prova d'avaluació inicial (GES)  
Consisteix en una prova escrita de les matèries instrumentals (llengües i matemàtiques)
- Entrevista (tot el nou alumnat)
- Xerrades amb exalumnes (GES)  
Es promouran xerrades amb exalumnes del nostre Centre per incidir en la motivació del nou alumnat. Aquesta activitat té l'atractiu de conèixer l'experiència d'altres persones que han fet un procés similar, a més d'aportar informació directa sobre les característiques dels diferents cicles formatius que siguin del seu interès.

- Cerca d'informació sobre els cicles formatius (GES). **(Vegeu l'annex 2.)**  
A l'aula d'informàtica es faran una o dues sessions per ensenyar a l'alumnat a cercar informació sobre els cicles formatius (famílies professionals, continguts, centres on s'imparteix el cicle del seu interès, etc.)

Es consultaran els webs següents:

- ✓ [Tria educativa](#) (Generalitat de Catalunya)
- ✓ [Unportal](#) (especialment interessant per conèixer el cicles formatius de més sortida professional i obtenir informació sobre l'FP dual)
- ✓ [IOC](#) (Institut Obert de Catalunya)
- ✓ [Orientació per a la preinscripció i matrícula a cicles formatius, batxillerat i universitat.](#)

## 7. Orientació laboral

Conscients de les dificultats que suposa fer una bona orientació laboral per part del professorat, cercarem la col·laboració de **Promoció Econòmica** per realitzar aquesta tasca.

Les **actuacions** previstes són les següents:

- Xerrades amb personal tècnic de Promoció Econòmica  
Aquestes xerrades tenen per objecte informar l'alumnat sobre el mercat laboral, per l'evident interès que pot tenir conèixer quins són els àmbits econòmics de millor sortida professional.  
També informaran del procediment per cercar feina i dels serveis que ofereix Promoció Econòmica (elaboració del currículum, assessorament personalitzat, Club de la Feina...).

Quan parlem de treball és el moment oportú per reflexionar sobre la divisió sexual del treball. Aquesta actuació la farem en col·laboració amb la Regidoria d'Igualtat:

- Xerrada sobre divisió sexual del treball  
Aquesta intervenció té per objecte que l'alumnat prengui consciència de la discriminació de gènere que existeix en el món laboral en detriment de la dona (diferència salarial, dificultats d'accés a nivells superiors, sostre de vidre, major tendència de les dones a contractes a temps parcial, etc.).

També és interessant veure com moltes professions tenen gènere, és a dir, hi ha professions fortament feminitzades i d'altres de masculinitzades. De tot això farem una anàlisi prèvia per, després, generar un debat entre l'alumnat.

## 8. Implementació del Pla de coeducació anual

Les tutores han de conèixer i aplicar les accions que es deriven del Pla de coeducació anual.

Algunes accions, com ara la commemoració de les diades (8 març, 25 de novembre, 21 de març i 17 de maig) que se celebren cada any, les docents han de promoure el debat i la reflexió entre l'alumnat a partir de la ressenya històrica corresponent, amb una actitud proactiva, és a dir, proposant activitats complementàries que estiguin en consonància amb les característiques de l'alumnat, amb la voluntat de maximitzar l'objectiu que persegueixen aquestes commemoracions: la sensibilització envers les discriminacions. En aquest sentit és important animar l'alumnat a proposar activitats per tal d'aconseguir una major implicació i motivació de part seva.

## TEMPORALITZACIÓ DE LES SESSIONS DE TUTORIA PRINCIPALS

Sessió	Data aproximada	Activitats
Acollida	Inici curs	Entrega de: l'horari lectiu, les normes del centre, drets i deures de l'alumnat.
Informació sobre el curs	Inici curs	Explicació dels continguts, metodologia i criteris i tipus d'avaluació.
Tècniques d'estudi	Setembre	Mostra i explicació de les diferents tècniques d'estudi, utilitzant exemples concrets.
25-N	Novembre	Resenya històrica + activitats
Tutories individuals	Durant el primer trimestre	<b>Fitxa annex 1</b>
<b>AVALUACIÓ 1r TRIMESTRE</b>		
Tutories individuals amb l'alumnat que no prosperi adequadament.	Gener	Orientació pedagògica per intentar millorar els resultats en la 2a avaluació
Orientació acadèmica	Febrer/març	Xerrades amb exalumnes. Consulta cicles formatius a l'aula d'informàtica. <b>Fitxa annex 2</b>
8M	Març	Ressenya històrica + activitats
<b>AVALUACIÓ 2n TRIMESTRE</b>		
Tutories individuals amb l'alumnat que no prosperi adequadament	Març	Orientació pedagògica per intentar millorar resultat en la 3a avaluació.
Dia Internacional per a l'Eliminació de la Discriminació Racial (21/5)	Març	
Orientació laboral	març/abril	Xerrades amb Promoció Econòmica. Xerrades amb Igualtat (divisió sexual del treball)
Informació sobre preinscripció i matrícula a cicles formatius, Batxillerat i Universitat	Abril/maig	Aula d'informàtica
Itinerari formatiu i/o laboral	Abril/maig	Definició de l'itinerari formatiu individual
Dia Internacional contra l'LGTBI-fòbia (17/5)	Maig	
<b>AVALUACIÓ 3R TRIMESTRE</b>		

## AVALUACIÓ DE L'ACCIÓ TUTORIAL

---

En el quadre següent es resumeixen els indicadors per a l'avaluació de l'acció tutorial :

<b>Indicador</b>	<b>Valoració</b>	<b>Observacions</b>
Assistència	Tant per cent	
Puntualitat	baixa/regular/alta	
Compliment de les normes del centre	baix/regular/alt	
Participació de l'alumne/a en les activitats del centre	baixa/regular/alta	
Resultat de l'avaluació	Núm. aprovats/núm. suspensos	
Nombre de tutories realitzades	Núm. de tutories	
Aspectes que cal destacar de les tutories individuals		

### **Fitxa de l'avaluació individual (annex 4)**

L'anàlisi d'aquestes dades pot comportar la implementació de mesures correctores per millorar els resultats de l'alumne/a en el trimestre següent.

L'avaluació del grup classe vindrà donada per la mitjana resultant de les avaluacions individuals. **(Annex 5)**

## AVALUACIÓ DEL PAT

---

Al final del curs procedirem a l'avaluació del PAT i s'analitzaran els resultats obtinguts de cadascú dels cursos. Es considerarà el resultat mitjà de les avaluacions de l'acció tutorial dels tres trimestres de cada grup, així com altres indicadors que s'especifiquen a continuació:

<b>Indicador</b>	<b>Valoració</b>	<b>Observacions</b>
S'han realitzat les actuacions programades.	Núm d'accions realitzades/núm d'accions programades.	
Els recursos utilitzats són adequats per portar a terme les actuacions	Correcte / Millorable	
S'ha complert la temporalització	Sí/no	
Les actuacions han afavorit un bon clima d'aula	Sí/no	
L'alumnat ha participat activament	Sí/no	
*Hi ha hagut una relació adequada entre les famílies i el tutor	Sí/no	
Valoració de la tutoria per part de l'alumnat		
<b>Avaluació de l'acció tutorial global</b>		
Assistència	Tant per cent	
Puntualitat	Bé/regular/malament	
Compliment de les normes del centre	Sí/no	
Participació de l'alumne/a en les activitats del centre	Sí/no	
Resultat de l'avaluació	Núm aprovats/núm suspesos	
Nombre de tutories grupals		

\*Només amb els menors d'edat

**Fitxa per a l'avaluació del PAT (Annex 6)**

## CAP A UNA NOVA MODALITAT DE FORMACIÓ D'ADULTS BASADA EN LA SEMIPRESENCIALITAT

---

A la nostra escola, com a la majoria d'escoles d'adults, la presencialitat és la modalitat més utilitzada, perquè és en la que ens sentim més còmodes, tant el professorat com l'alumnat. Segurament la raó rau en el perfil majoritari del nostre alumnat, que, en general, no ve a l'escola per obligació, sinó per recuperar un espai fa temps abandonat per circumstàncies diverses de la vida, i això fa que gaudeixin del contacte directe amb les docents i els companys i companyes en un context d'aprenentatge.

Tanmateix, cal ressaltar també que la formació no sol ser l'activitat prioritària de les persones adultes, ja que estan subjectes a obligacions, com el treball i la família, que condicionaran en gran mesura la consecució de les seves aspiracions formatives.

Amb aquestes premisses sembla que la semipresencialitat pot ser la fórmula que millor respongui a les necessitats formatives del nostre alumnat. En un principi es tractaria de mantenir la major part de classes presencials, però alternades amb una part de docència en línia.

Haurem de tenir cura, però, que la docència virtual no es limiti a penjar material (exercicis, apunts, vídeos, webs...), sinó que ha d'afavorir **l'aprenentatge cooperatiu** (l'alumnat es converteix en docent en el moment en què pot aclarir dubtes d'altres companys/es mitjançant els fòrums), la **motivació**, **l'autoaprenentatge** i la **creativitat** (l'alumnat pot crear continguts que poden ser compartits).

Per tant, una combinació harmònica de classes presencials i virtuals pot facilitar el procés d'aprenentatge, i reforçar, a més a més, l'autonomia i la responsabilitat de l'alumnat en el seu propi procés. En definitiva, sembla la millor manera de facilitar la necessitat **d'aprendre a aprendre** en una societat en canvi permanent.

Tot aquest preàmbul ha servit per deixar constància que, a mesura que avancem cap a la semipresencialitat, és probable que això afecti la manera de plantejar l'acció tutorial, cosa que deixa, de moment, moltes preguntes obertes: Farem totes les tutories en línia o només una part? Quins avantatges té? Quins inconvenients? Totes aquestes qüestions, i moltes més que sorgiran, les anirem resolent amb la pràctica. Ja vam dir al principi que aquest PAT és un document obert, que anirem millorant amb l'experiència, aprofitant les aportacions tant del professorat com de l'alumnat.



## ANNEX 1.FITXA DE TUTORIA INDIVIDUAL

---

### TUTORIA INDIVIDUAL

Nom i cognoms \_\_\_\_\_ Edat \_\_\_\_\_

Telèfon de contacte \_\_\_\_\_

Correu electrònic \_\_\_\_\_

Grup \_\_\_\_\_ Curs \_\_\_\_\_ Data \_\_\_\_\_

Resum de la sessió de tutoria

--

Tasques que ha de realitzar la tutora

--

Recomanacions per a l'alumne/a

--

## PREGUNTES CLAU

- 1) Per quin motiu vas abandonar els estudis?
- 2) Quines matèries t'agradaven més i amb quines tenies més dificultats?
- 3) Des que vas abandonar l'educació obligatòria, t'has format pel teu compte (anglès, informàtica, cursos ocupacionals)?
- 4) T'agrada llegir? Quin és l'últim llibre que has llegit?
- 5) Quines són les teves aficions?
- 6) Estàs treballant?
- 7) En què treballes i quin horari fas?
- 8) Creus que és important millorar la teva formació per promocionar-te en la teva feina o per trobar un millor treball?
- 9) Què et motiva per tornar a estudiar? Tens intenció de cursar després altres estudis?
- 10) Com estudies? Tens un espai on pots estudiar? Com t'organitzes?
- 11) Tens col·laboració a casa per poder estudiar?
- 12) Com a docents, com creus que podem ajudar-te millor?
- 13) Recordes dos professors/es que t'hagin marcat en positiu? I en negatiu?
- 14) Tens ordinador a casa? Per a què el fas servir habitualment?

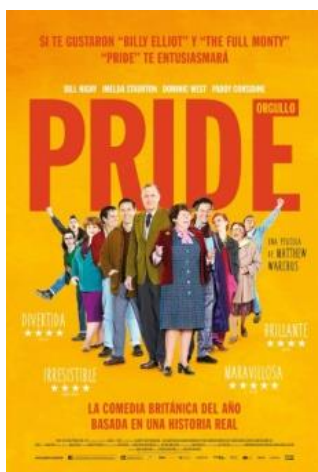
## ANNEX 2. FITXA D'INFORMACIÓ SOBRE ELS CICLES FORMATIUS

---

Web: Estudiar a Catalunya

<b>Cicles formatius</b>	<b>Codi del cicle</b>	<b>Centres</b>	<b>Horari curs</b>	<b>Observacions sobre l'organització del cicle: continguts, horari, pràctiques</b>

## ANNEX 3. FONS DE MATERIAL AUDIOVISUAL PER A LA COEDUCACIÓ



**Sinopsi:** L'estiu de 1984, quan era primera ministra Margaret Thatcher, el Sindicat Nacional de Miners (NUM) convoca una vaga. Durant la manifestació de l'Orgull Gai a Londres, un grup de lesbianes i gais es dedica a recaptar fons per ajudar les famílies dels treballadors, però el sindicat no accepta els diners. El grup decideix aleshores posar-se en contacte directe amb els miners i van a un pobles de Gal·les. Comença així la curiosa història de dues comunitats totalment diferents que s'uneixen per una causa comuna.



**Sinopsi:** El moviment sufragista va néixer a Anglaterra poc abans de la Primera Guerra Mundial. La majoria de les sufragistes no provenien de les classes altes, sinó que eren obreres que veien impotents com les seves protestes pacífiques no servien per a res. Aleshores es van radicalitzar i, en la seva lluita incansable per aconseguir la igualtat, es van arriscar a perdre-ho tot: la feina, la casa, els fills i la vida. La protagonista és Maud (Carey Mulligan), una dona que va reivindicar intrèpidament la dignitat de les dones.



**Sinopsi:** El 1971, les dones encara no podien votar a Suïssa. La Nora és una jove mestressa de casa i mare de dos fills, que viu en un poble petit i pintoresc. És una persona tranquil·la que compta amb la simpatia de tot el poble. Quan el marit li prohibeix acceptar una feina a temps parcial, la frustració la porta a convertir-se en el paradigma del moviment sufragista de la seva ciutat. La seva nova fama comporta humiliació, amenaces i la possible fi del seu matrimoni, però ella es nega a fer marxa enrere i convenç les dones del poble per anar a la vaga mentre descobreix aspectes sorprenents sobre el seu propi alliberament. Les vides tranquil·les dels seus veïns es veuran completament afectades.

## ANNEX 4. AVALUACIÓ DE L'ACCIÓ TUTORIAL INDIVIDUAL

---

Alumne/a \_\_\_\_\_

Tutora \_\_\_\_\_

Grup \_\_\_\_\_ Curs \_\_\_\_\_ Trimestre \_\_\_\_\_

<b>Indicador</b>	<b>Valoració</b>	<b>Observacions</b>
Assistència		
Puntualitat		
Compliment de les normes del centre		
Participació de l'alumne/a en les activitats del centre		
Resultat de l'avaluació		
Nombre de tutories realitzades		
Aspectes destacables de les tutories individuals		

Actuacions per millorar els aspectes negatius:

---

---

---

---

## ANNEX 5. AVALUACIÓ DE L'ACCIÓ TUTORIAL GLOBAL

---

Tutora \_\_\_\_\_

Grup \_\_\_\_\_ Curs \_\_\_\_\_ Trimestre \_\_\_\_\_

<b>Avaluació del grup classe (mitja)</b>		
<b>Indicador</b>	<b>Valoració</b>	<b>Observacions</b>
Assistència		
Puntualitat		
Compliment de les normes del centre		
Participació de l'alumne/a en les activitats del centre		
Resultat de l'avaluació	Nombre alumnes aprovats / nombre alumnes suspesos	
Nombre de tutories grupals		

Actuacions per millorar els aspectes negatius:

---

---

---

---

## ANNEX 6. AVALUACIÓ DEL PAT

---

Tutora \_\_\_\_\_

Grup \_\_\_\_\_ Curs \_\_\_\_\_

Indicador	Valoració	Observacions
S'han realitzat les actuacions programades.		
Els recursos utilitzats són adequats per portar a terme les actuacions.		
S'ha complert la temporalització.		
Les actuacions han afavorit un bon clima d'aula.		
L'alumnat ha participat activament.		
*Hi ha hagut una relació adequada entre les famílies i el tutor.		
Valoració de la tutoria per part de l'alumnat.		
<b>Avaluació de l'acció tutorial</b>		
Assistència		
Puntualitat		
Compliment de les normes del centre		
Participació de l'alumne/a en les activitats del centre		
Resultat de l'avaluació		
Nombre de tutories grupals		







## ANNEX 8. WEBS D'INTERÈS

---

### Tests d'orientació acadèmica i professional

<https://triaeducativa.gencat.cat/ca/orientacio/index.html>

[http://www.xtec.cat/~jcruz/recursos/test/test\\_orientacio/test\\_orientacio.htm](http://www.xtec.cat/~jcruz/recursos/test/test_orientacio/test_orientacio.htm)

[http://www.xtec.cat/~jcruz/orientacio\\_educativa/tests\\_orientacio/test\\_orientacio/Test.htm](http://www.xtec.cat/~jcruz/orientacio_educativa/tests_orientacio/test_orientacio/Test.htm)

[http://www.xtec.cat/~jcruz/orientacio\\_educativa/tests\\_orientacio/test\\_orientacio/Test%20de%20Orientaci%F3n%20Profesional.htm](http://www.xtec.cat/~jcruz/orientacio_educativa/tests_orientacio/test_orientacio/Test%20de%20Orientaci%F3n%20Profesional.htm)

<https://preparats.cat/test-dorientacio>

<https://testinteressos.barcelonactiva.cat/>

<http://gr.educaweb.cat/ca/presentacio>

### Altres tests:

[http://www.xtec.cat/~jcruz/orientacio\\_educativa/tests\\_orientacio/test\\_autoestima/Tests%20autoestima.htm](http://www.xtec.cat/~jcruz/orientacio_educativa/tests_orientacio/test_autoestima/Tests%20autoestima.htm)

<https://blocs.xtec.cat/orientacioescolar/tests/>

## REGISTRE DE MODIFICACIONS I/O AMPLIACIONS DEL PAT

---

- Inclusió de l'apartat 3 de la pàgina 9 (juliol 2022).
- Ampliació de l'apartat de coeducació d'acord amb el recentment aprovat Protocol del CFPAM contra la violència masclista i l'LGTBI-fòbia (abril 2022).
- Revisió general del PAT (juliol 2022).
- Inclusió dels apartats 3 i 7 d'objectius de la tutoria, apartats 9 i 14 a funcions de la tutoria, inclusió del text referent al ciberassetjament a les pàgines 11 i 12. Inclusió de la informació sobre el programa "Parla'm de tu" a la pàgina 16 i, finalment, inclusió de l'apartat 8 en la planificació de l'acció tutorial (juliol 2023).