



Pla Especial de Protecció i Definició d'usos de l'edifici de La Fabriqueta

El Masnou (Maresme)

EQUIP REDACTOR:

Fortià  *arquitectes*

PROMOTOR:



Ajuntament del Masnou

Març de 2024

Índex

Índex.....	3
1. Memòria descriptiva i justificativa	8
1.1. Introducció.....	8
1.2. Objecte i àmbit:	8
1.3. Antecedents i planejament vigent.....	10
1.4. Justificació.....	11
2. Estudi històric, estructural i constructiu.	13
2.1. Presentació i context patrimonial.....	13
2.2. Dades bàsiques de l'immoble	15
2.3. Context urbà	15
2.4. Descripció del conjunt d'edificis de la Fabriqueta	18
2.5. Història.....	18
2.6. Bibliografia.....	29
2.7. Sistemes constructius i elements emprats	30
3. Proposta d'assignació d'usos	32
4. Normativa del Pla Especial	33
Capítol I. Disposicions generals.....	33
Article 1. Marc normatiu. Planejament vigent.....	33
Article 2. Àmbit d'actuació.....	33
Article 3. Aspectes no regulats al Pla	33
Capítol II. Regulació de les intervencions en els edificis	33
Article 4. Definició dels perímetres dels elements catalogats	34
Article 5. Protecció específica dels elements catalogats: Nau est (carrer de Joan Roig i carrer de Bonaventura Bassegoda Amigó)	34

Article 6. Protecció específica dels elements catalogats: cases a oest (carrer de Joan Roig i pati interior)	35
Article 7. Regulació de les intervencions en façanes	36
Article 8. Elements de fusteria	36
Article 9. Elements de serralleria	36
Capítol III. Regulació de les intervencions als patis del carrer Joan Roig.....	37
Article 10. Tancament dels patis	37
Capítol IV. Paràmetres bàsics d'ordenació dels elements no catalogats.....	37
Article 11. Edificabilitat màxima.....	37
Article 12. Ampliació sota rasant	38
Capítol V. Usos	38
Article 13. Usos.....	38
5. Equip redactor.....	39
6. Documentació gràfica	40
A01 Situació.....	40
A02 Situació - Ortofotografia	40
A03 Emplaçament	40
A04 Emplaçament - Cobertes.....	40
A05 Estat actual planta baixa i nivells - Recull fotogràfic exterior	40
A06 Estat actual planta baixa i recull fotogràfic.....	40
A07 Estat actual planta primera i recull fotogràfic	40
A08 Estat actual planta coberta i recull fotogràfic.....	40
A09 Estat actual alçats	40
A10 Estat actual seccions	40
B01 Ordenació. Delimitació dels elements protegits.....	40
B02 Ordenació de l'edificació segons MP PGOU	40

B03 Ordenació d'usos	40
7. Annexos.....	55
7.1. Annex històric - documental.....	56
Els espais de la fàbrica.....	56
7.2. Informe de cales i de conservació de la Fabriqueta	61

1. Memòria descriptiva i justificativa

1.1. Introducció

Per acord de data 20 de desembre de 2023 la Comissió Territorial d'Urbanisme de l'Arc Metropolità de Barcelona va aprovar definitivament la MPGOU del Masnou en els sectors PE4 Can Barnades, PE6 Joan Roig i entorn del passeig de Bell Resguard, en la qual es delimitava un polígon d'actuació urbanística (PAU 01) que es correspon amb la totalitat del sub-àmbit 1 (PAU 01.1) i els sòls de l'edificació de la Fabriqueta del sub-àmbit 2 (PAU 01.2).

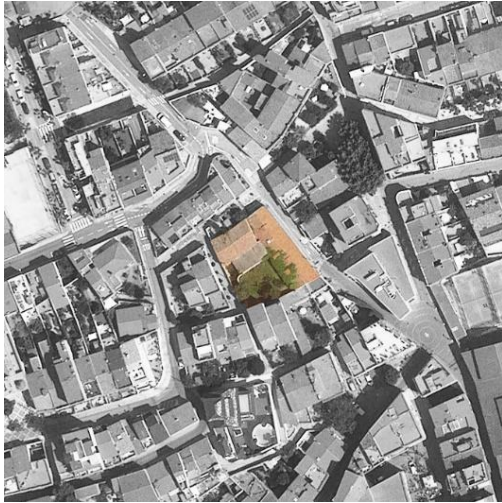
En virtut de la referida modificació, el referit sub-àmbit 2 amb 707,11m²de sòl, que inclou l'edifici de la Fabriqueta, passava a tenir qualificació d'equipament socio-cultural (clau 5d) i es preveia la seva cessió obligatòria a l'Ajuntament.

Així mateix, s'establia l'obligació de redactar un Pla Especial Urbanístic de Protecció i definició d'usos de l'equipament per determinar els elements objecte de protecció, detallar els paràmetres volumètrics, compositius i d'acabat de l'edifici i del seu entorn i definir els usos de l'equipament.

1.2. Objecte i àmbit:

El present pla especial es redacta en desenvolupament de la MPGOU del Masnou en els sectors PE4 Can Barnades, PE6 Joan Roig i entorn del passeig de Bell Resguard, d'acord amb la fitxa prevista en l'article 14 de la referida modificació, tenint com a objectiu determinar els elements objecte de protecció i d'acabat de l'edifici de La Fabriqueta, del seu entorn i definir els usos de l'equipament previst.

L'àmbit del Pla Especial està comprès en els carrers de Bonaventura Bassegoda, Joan Roig i carrer de Santa Anna, tal i com consta senyalat en el plànol següent:



Imatge aèria amb la situació de l'edifici. Font: ICGC.



Delimitació de l'àmbit del Pla Especial.

La major part de l'àmbit es troba ocupat per l'edifici de l'antiga fàbrica de fils El Pino. Es tracta d'un edifici industrial de mida mitjana, inscrit dins el teixit urbà del Masnou, en un entorn d'habitatges unifamiliars, equipament i comerços, propi de nucli antic del poble.

L'edifici està compost de tres cossos i un pati posterior. El cos principal és la nau de la fàbrica, situada a la banda est i amb la façana principal orientada a nord, al carrer de Joan Roig número 1.

Aquest cos té una façana lateral allargada, orientada a est i que limita amb el carrer de Bonaventura Bassegoda. La façana oest delimita el pati interior i permet l'accés a la resta dels cossos de l'edifici.

Els segon cos són uns antics habitatges situats al nord-oest de la parcel·la. Tenen façana al carrer de Joan Roig però no tenen accés des d'aquest carrer ja que confronten amb uns patis privats de les cases de l'altra banda del carrer. L'accés a aquests edificis s'ha de fer des de l'interior de la fàbrica o des del pati.

L'últim cos és una nau amb coberta de dent de serra que ocupa la pràctica totalitat de la façana sud dels habitatges. Es tracta d'una construcció posterior a la resta d'edificis a la qual només s'accedeix des del pati o des de l'interior de la fàbrica.

Per últim, la part sud-oest de la parcel·la està ocupada per un pati. A la façana nord dels edificis de les cases, donant al carrer de Joan Roig, hi ha una sèrie de quatre patis que, en alguns casos, no formen part de la finca de la Fabriqueta sinó que són de propietaris diferents.

S'han inclòs també aquests patis dins l'àmbit del Pla Especial per l'impacte perceptiu que tenen sobre la façana nord dels edificis de la Fabriqueta, ja que hi estan adossats i formen part de l'àmbit del Pla Especial Urbanístic de Protecció i definició d'usos de l'edifici La Fabriqueta.

En virtut de la MP GOU del Masnou en els sectors PE4 Can Barnades, PE6 Joan Roig i entorn del passeig de Bell Resguard tot el recinte, inclosos els edificis, de l'antiga fàbrica de fils El Pino han estat qualificats de sistema d'equipaments socio-culturals 5d (707,11m²de sòl).

El plànol o. 10 Condicions d'Ordenació Equipaments S2 de la referida modificació es preveu la part que és edificable i la que no de la finca:



1.3. Antecedents i planejament vigent

El Pla General d'Ordenació Urbana del Masnou aprovat l'any 2001 preveia el Pla Especial 6 Carrer Joan Roig, que corresponia a un àmbit de SUNC al bell mig del casc antic del Masnou. En l'àmbit d'aquest PE destaca la presència de l'edifici de l'antiga fàbrica de fils "El Pino", coneguda com a "Fabriqueta" que també es troba inclòs en el llistat d'elements que pel seu interès històric, artístic, paisatgístic, arquitectònic i ambiental havia d'incloure el Pla Especial 9 de Protecció del Patrimoni Històric, Arquitectònic i Paisatgístic, previst en el Pla General, a fi d'establir el grau de protecció, preservació i millora de cada element.

A l'any 2016 es va redactar i aprovar inicialment el referit Pla Especial i Catàleg del Patrimoni Arquitectònic del Masnou en el qual es preveia una protecció documental del referit edifici i es descrivia de la manera següent:

“Nau industrial de planta rectangular d'una única planta i acabada amb una coberta de teules inclinada a dues aigües i el carener paral·lel a la façana de llevant que dona al carrer Bonaventura Bassegoda i Amigó.

La façana principal està encarada al carrer Joan Roig i es genera amb una composició simètrica centrada per la porta d'accés i dues finestres laterals allargades en sentit vertical, coronades per un guardapols de maons, col·locats a sardinell o llibret, amb llinda plana a les finestres de la façana lateral i d'arc rebaixat a les de la façana principal.

És dels pocs edificis d'arquitectura industrial que es conserven. També és coneguda con Can Quiroli.”

Aquest Pla Especial no es va arribar a aprovar definitivament, quedant indefinit el grau de protecció i elements objecte de protecció de l'edifici de La Fabriqueta.

Per acord de data 20 de desembre de 2023 la Comissió Territorial d'Urbanisme de l'Arc Metropolità de Barcelona va aprovar definitivament la MPGOU del Masnou en els sectors PE4 Can Barnades, PE6 Joan Roig i entorn del passeig de Bell Resguard, que és el planejament vigent.

1.4. Justificació

Tal i com s'ha manifestat anteriorment, la redacció del present document es realitza en compliment al previst en l'article 14 de la MPGOU del Masnou en els sectors PE4 Can Barnades, PE6 Joan Roig i entorn del passeig de Bell Resguard, que obliga a la redacció d'un pla especial per determinar els elements objecte de protecció i d'acabat de l'edifici i del seu entorn i definir els usos de l'equipament, previst en l'edifici de La Fabriqueta, mitjançant la incorporació al Tom II de la Normativa urbanística el PGOU de la fitxa següent:

PLA ESPECIAL URBANÍSTIC DE PROTECCIÓ I DEFINICIÓ D'USOS DE L'EDIFICI DE LA FABRIQUETA

EL MASNOU

A. Condicions d'Ordenació i Edificació:

	m ²	%	Estàndards
a. SUP. TOTAL	778,68		
a ₁ . SUP. SÒL PRIVAT	71,57	9,20	(a ₁ / a)
a ₂ . SUP. SÒL PÚBLIC	707,11	90,80	(a ₂ / a)
Equipaments públics	707,11		

Edificabilitat	m ²	Estàndards
b. SOSTRE EDIFICABLE		Edificabilitat bruta (b/a)
c. SÒL OCUPAT	484,42	Ocupació (c/a)

B. Ús general Dominant

Equipament Socio-cultural, clau 5d

C. Altres usos

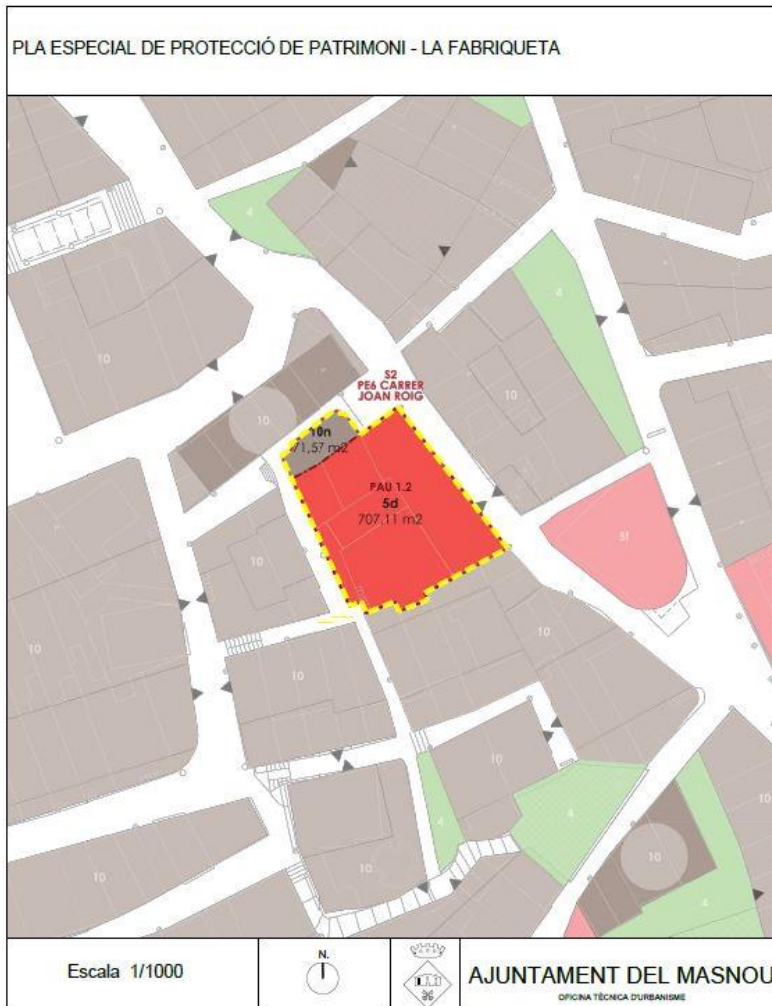
Casc Antic Residencial , clau 10 (no edificable)

D. Objectius

Determinar els elements de l'edifici objecte de protecció

Detallar els paràmetres volumètrics, compositius i d'acabat de l'edifici i del seu entorn

Determinar els usos de l'equipament



2. Estudi històric, estructural i constructiu.

2.1. Presentació i context patrimonial

L'immoble conegut com "La Fabriqueta" és un edifici industrial de mida mitjana, plenament inscrit en el teixit urbà del Masnou, en un entorn d'habitatges unifamiliars, equipaments i comerços, propi de nucli antic del poble. El conjunt té uns valors patrimonials derivats la seva antiguitat i qualitat arquitectònica, i també potencialitats derivades d'un espai ampli i amb caràcter, capaç d'allotjar activitats ciutadanes en un entorn de proximitat. Aquests valors patrimonials es basen en la pròpia història del lloc i la pervivència del seu context urbà immediat.

En els darrers 120 anys des de la seva construcció, la Fabriqueta ha tingut diversos usos, tant industrials, com educatius, com socials, prou significatius per la memòria dels masnovins. La seva recuperació i dignificació es un bon argument per reforçar la identitat ciutadana, tot dotant la població d'un espai públic, evocador i funcional alhora. La seva protecció i conservació també contribueix a mantenir el caràcter popular del Masnou i la seva arquitectura singular.

Com a herència material la seva recuperació es vincula també al record de tantes treballadores del tèxtil que, en condicions molt precàries, van guanyar-se la vida en aquell escenari. Tal com recorda la investigadora Maria Tabaras "en aquestes fàbriques la majoria eren dones i els homes hi ocupaven els llocs de responsabilitat". La jornada laboral era intensiva amb dos torns: de 6 a 14 h o de 14 a 22 h. Sense vacances.

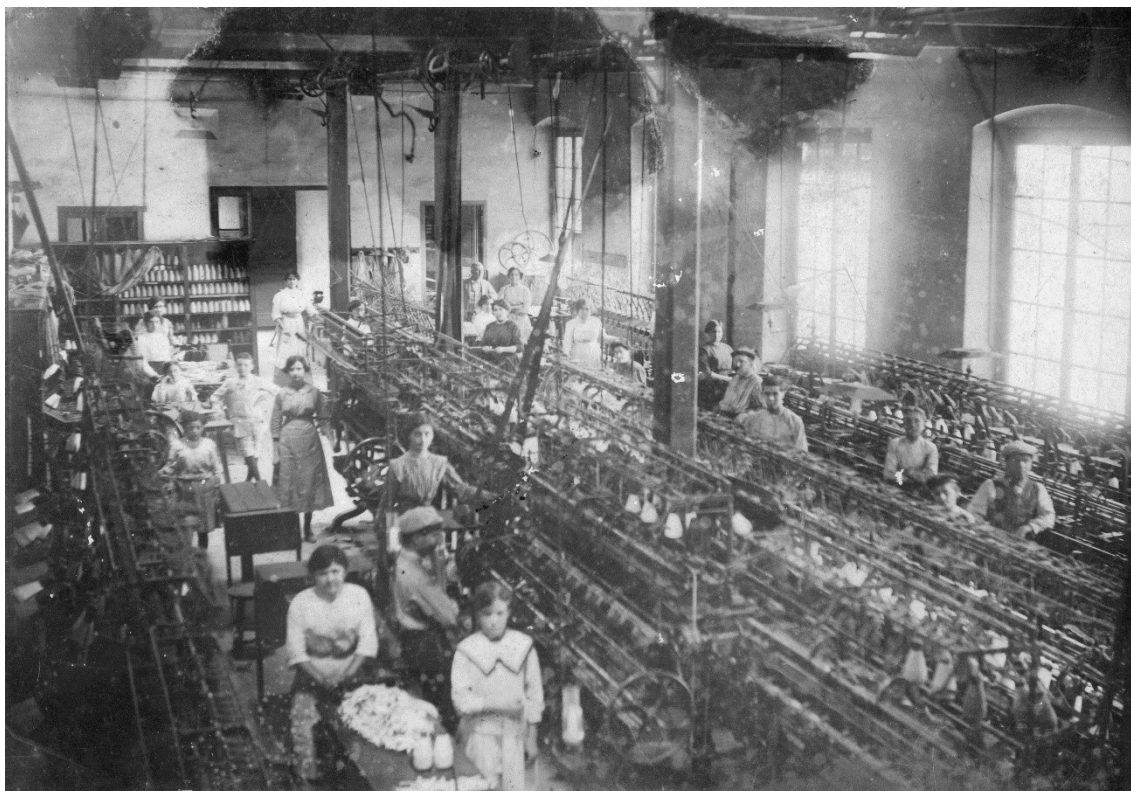
La fàbrica era una de les més petites del poble, i avui és l'únic establiment d'aquestes característiques que es conserva al Masnou.



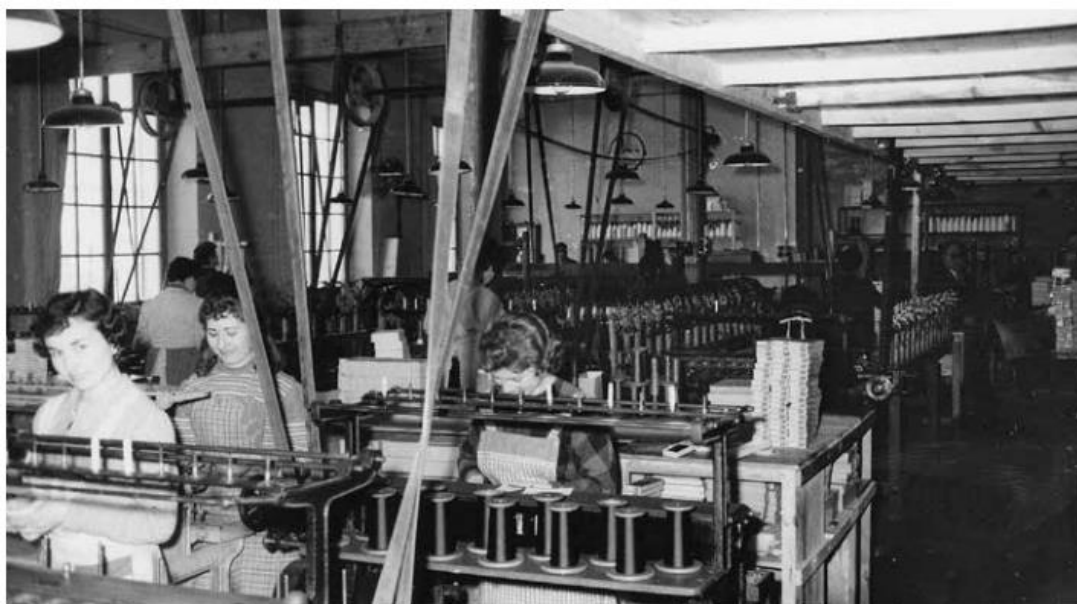
5. Treballadores de la fàbrica Manufacturas Colonial Sedalinas El Pino a les escales de l'església l'any 1959. ARXIU MUNICIPAL DEL MASNOU, FOTOGRAFIA NÚMERO 19728. DONACIÓ DE JOAQUIMA ROVIRA GUTIÉRREZ.



Font: Arxiu Municipal i Todocolección. [Consulta 4/09/2023]



Interior de la fàbrica quan s'anomenava La Cometa i elaborava gèneres de punt. Al centre, davant d'una porta al fons hi ha Josep Bosch Fontrodona, fundador de la fàbrica. c. 1905. Foto: J. Rius. Arxiu Municipal del Masnou.



Interior de la fàbrica Manufacturas Colonial El Pino, l'any 1959. A l'esquerra, al davant, hi ha Montserrat Grangé, i al darrere, Lola Pous. AUTOR DESCONEGUT. ARXIU MUNICIPAL DEL MASNOU, FOTOGRAFIA NÚMERO 2062.

2.2. Dades bàsiques de l'immoble

Any de construcció: 1902.

Autor: desconegut.

Adreça: C/ Joan Roig, 1. El Masnou .

Categoria de protecció: BCIL



Aspecte exterior de la nau industrial corresponent a una antiga manufactura tèxtil, de planta única rectangular amb coberta a dues aigües i entrada pel carrer de Joan Roig. Foto Rosa Maria Gil. 2023.

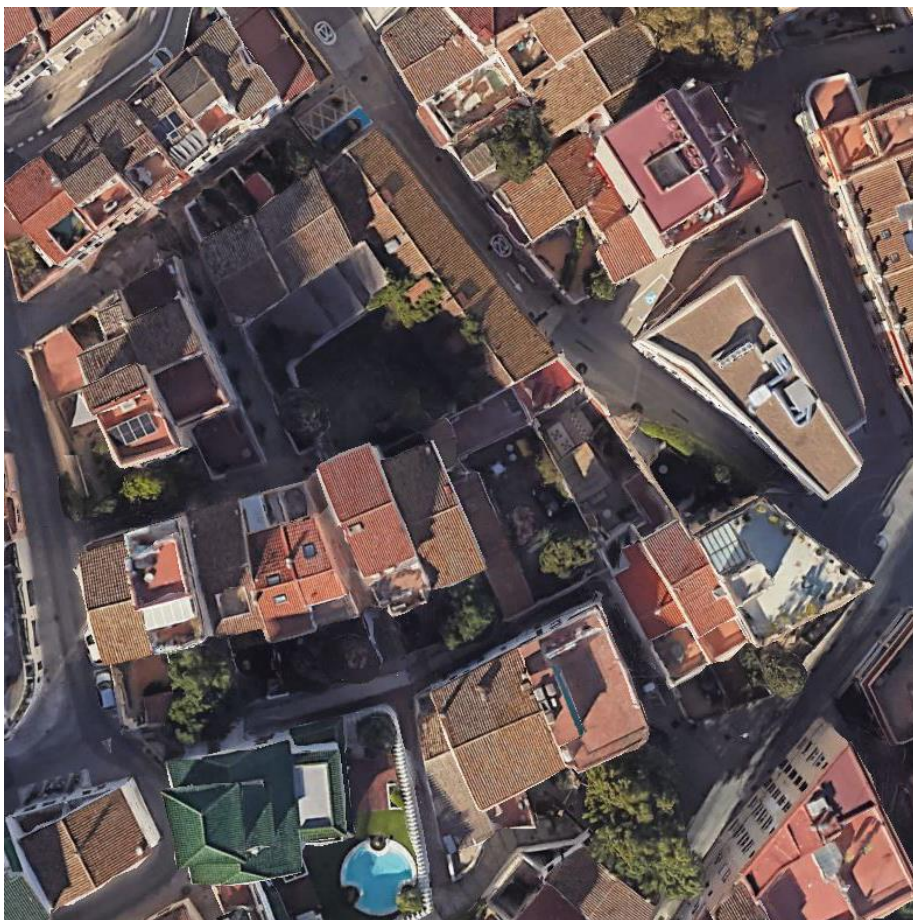
2.3. Context urbà

La fàbrica està situada a l'extrem nord-oest del nucli antic del Masnou, en un entorn de cases baixes de planta i pis entre mitgeres, a segona línia de mar. Ocupa una illa del centre del Masnou delimitada pels carrers de Bonaventura Bassegoda i Amigó, Placeta de Joan Roig, carrer de Joan Roig, Carrer de Santa Anna i Carrer de Sant Josep. La Fabriqueta i els seus afegits industrials ocupen dos terços de la parcel·la. La resta està ocupada per quatre cases construïdes en quatre parcel·les rectangulars. El límit oriental de la parcel·la de la fàbrica, on hi trobem el pati, llinda amb la paret mitgera de les cases.

L'edifici de la Fabriqueta és de planta rectangular alineada amb el carrer de Bonaventura Bassegoda Amigó, quan el carrer enllaça amb la Plaça de la Igualtat. Al seu costat hi transcorria el torrent Xic.

La façana principal de la fàbrica dona a una petita placeta que en el seu dia es coneixia com la Placeta de Can Quiroli. La façana lateral que és la longitudinal, dona al carrer Bonaventura Bassegoda i Amigó, popularment conegut com Torrent Xic, recordant el torrent que per allà passava.

Anteriorment i fins a 1931, el carrer Joan Roig es deia carrer de Sant Josep. Des de el 1931 fins al final de la Guerra Civil, va ser el carrer Capità Pagès Millet, i el 1939 va recuperar el nom de Sant Josep. El 1969 va adquirir l'actual nom de Joan Roig. Joan Roig va ser un activista catòlic, lligat al moviment fejecista i assassinat el 1936. Bonaventura Bassegoda Amigó va ser arquitecte municipal del Masnou.



Illa que ocupa la Fabriqueta i les cases veïnes. Google Earth. 2023.

Adossades a la nau per l'est, hi trobem quatre casetes, amb pati, la primera de les quals té accés per la plaça de la Igualtat, i les altres pel carrer inferior de Sant Josep. Aquestes casetes són coetànies a la fàbrica, tot i que han estat reformades amb el pas dels anys.

En la casa situada més al nord, destaca la presència d'un safareig de mina, en la paret que llinda amb la Fabriqueta, perpendicular al carrer Bonaventura Bassegoda. A més del safareig monumental i la mina, en el soterrani d'aquesta propietat hi ha una tina per elaborar calç que remet a l'ofici del propietari originari d'aquesta finca.



Vista de l'extrem oriental de la Fabriqueta des de la casa veïna pel costat del C/ Bonaventura Bassegoda. Foto: Rosa Maria Gil. 2023.

Aquestes quatre cases ocupen parcel·les alineades en paral·lel amb el carrer Bonaventura Bassegoda pel seu costat més llarg, i de Sant Josep per l'est. El mur que comparteixen és el corresponent al costat més estret del rectangle de la parcel·la. La propietat que dona a Bonaventura Bassegoda, però, ocupa una parcel·la molt més llarga, i el cos de la casa se situa fora del quadrat de l'illa.

2.4. Descripció del conjunt d'edificis de la Fabriqueta

La nau principal és de forma rectangular a dues aigües, amb teula àrab i carener perpendicular a la façana principal, que dona al carrer Joan Roig. A l'interior observem un teulat de llata i encavallada de fusta.

A la façana principal hi trobem la porta d'entrada, situada al centre i una finestra vertical a cada costat. Les obertures tenen arc rebaixat amb guardapols de maó en sardinell, i ampit amb el mateix sistema. La finestra de l'esquerra està protegida amb un reixa de ferro senzilla, en tota la seva superfície, mentre que la finestra de la dreta està tapiada en dos terços de l'obertura i té una petita reixa al forat quadrat de la part superior. Una fotografia de quan l'edifici feia funcions d'església, entre 1939 i 1942, revela que en aquell moment les dues finestres estaven tapiades i només tenien la reixa al terç superior. Damunt de la porta hi ha restes d'un rètol en horitzontal, i per damunt un òcul circular emmarcat amb rajol en sardinell. En el timpà triangular que forma l'estructura d'encavallada del carener s'hi veuen restes d'un rètol disposat en forma d'arc. Costa identificar que hi diu, però podria ser Patronat, en referència a l'escola que s'hi habilità.

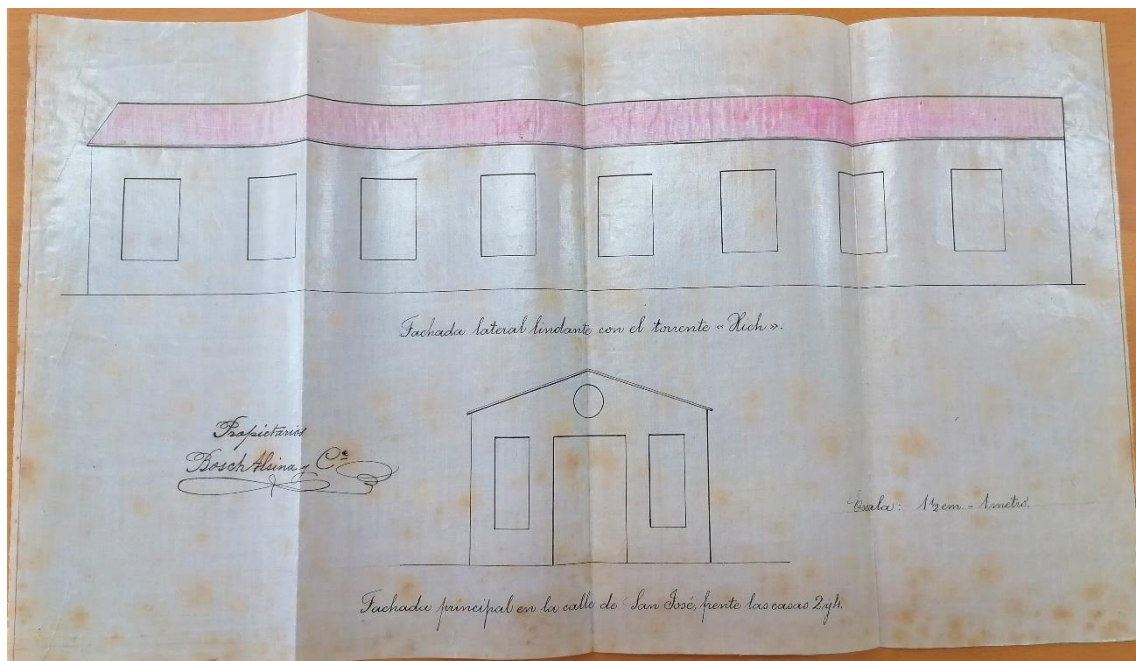
A la façana lateral que dona al carrer hi ha vuit finestres verticals amb la llinda plana i el guardapols de maó en sardinell.

Al centre de l'illa hi ha un pati ocupat per arbres i força descurat. A dins el pati, al costat dret de la nau que estem estudiant, trobem un altre edifici del conjunt, en forma de L amb coberta amb lucernaris en dent de serra, de factura més recent que la nau principal de la Fabriqueta. Aquest edifici no té façana al carrer. A la prolongació dreta de la façana de la Fabriqueta hi trobem dues casetes vinculades a la fàbrica amb uns patis frontals que, en realitat, són propietat dels veïns de l'altra vorera del petit carrer esglaonat anomenat carrer de Joan Roig. Aquesta peculiaritat remet a un costum local de deixar passar el carrer adjacent a les cases, per mantenir l'alineació de façanes, però conservant la propietat i ús dels terrenys frontals, que probablement en origen eren horts de les cases.

2.5. Història

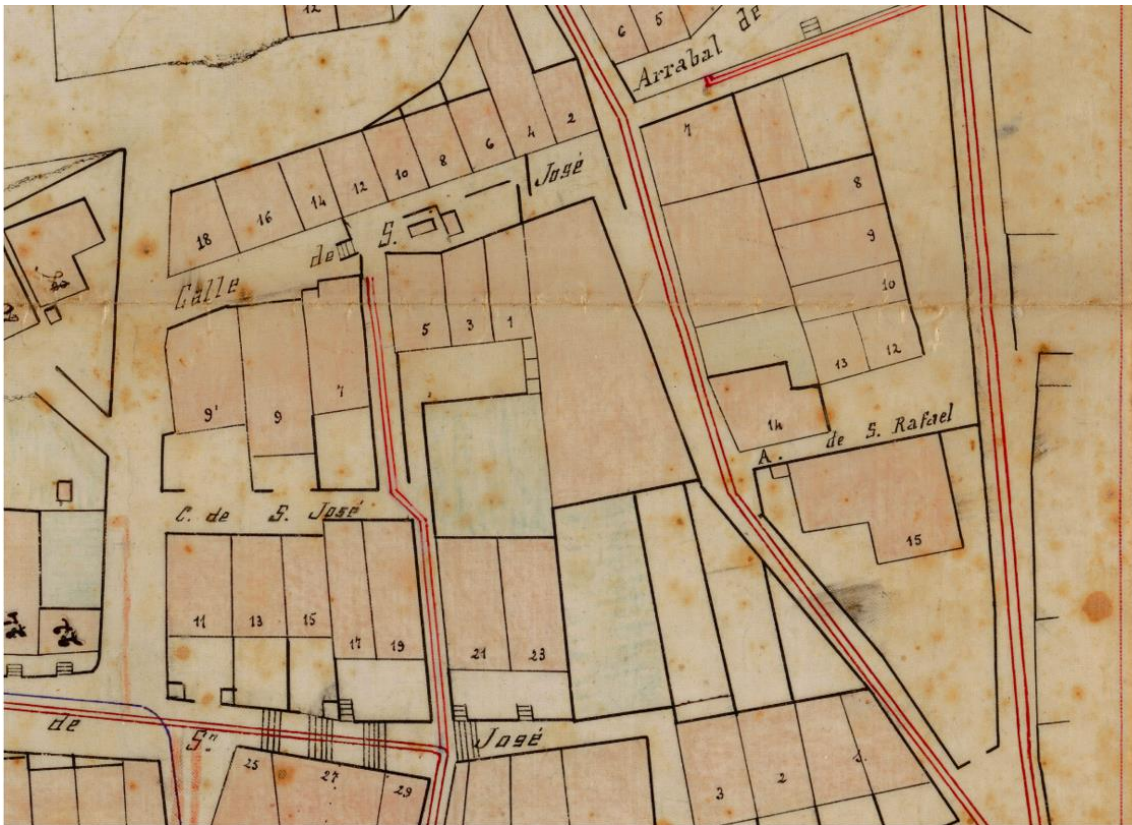
L'edifici objecte d'estudi és un dels pocs edificis industrials que es conserven al Masnou. També es coneix com Can Quiroli, en referència al mot que tenia la família Bosch.

Va ser construït el 1902 pel capità de vaixell retirat Josep Bosch Fontrodona, per instal·lar-hi una fàbrica de gèneres de punt, anomenada *La Cometa*. El navegant estava vinculat amb la família barcelonina, amb origen al Maresme, que van fundar la Companyia Bosch i Alsina. Un dels seus membres Ròmul Bosch Alsina, va ser alcalde de Barcelona a principis de segle. De fet, alguns dels documents que Josep Bosch Fontrodona adreça a l'ajuntament, relacionats amb la fàbrica, els signa com a "Bosch Alsina y Cia". És el cas del permís d'obres.



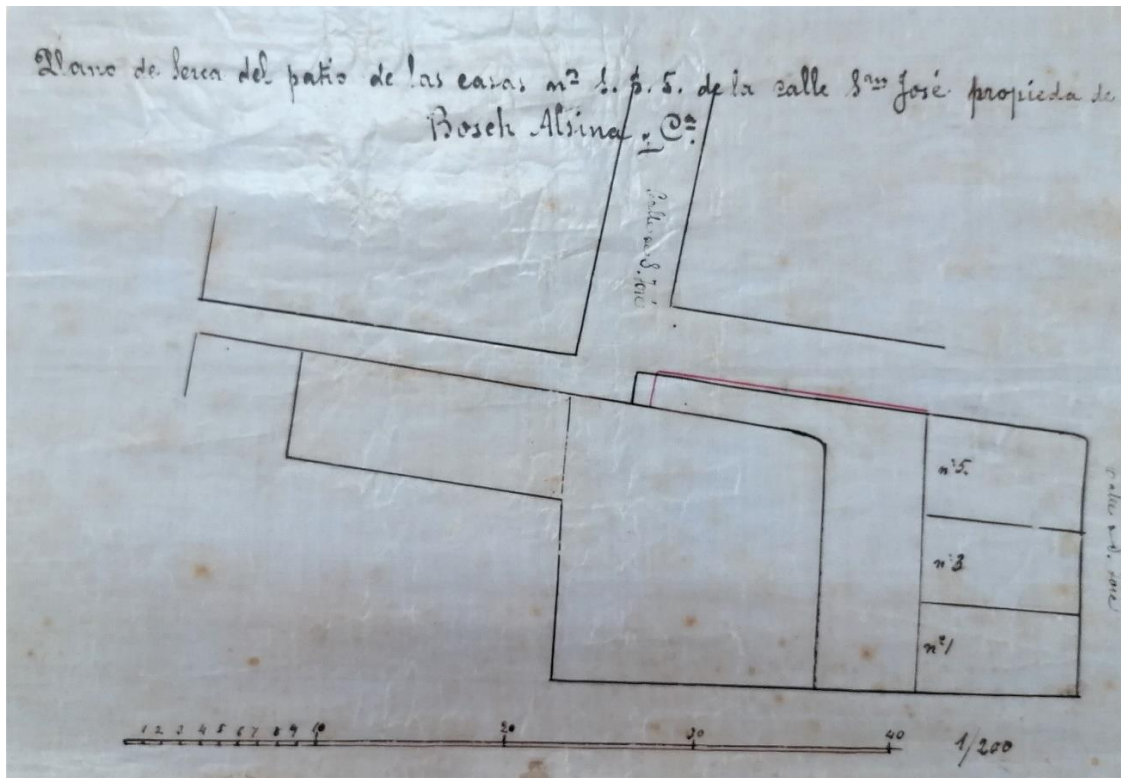
Projecte de construcció de la fàbrica el 1902. Arxiu Municipal del Masnou

La fundació de la indústria a principis del segle XX respon al canvi econòmic que s'estava enregistrant al Masnou amb el canvi de segle. Fins aleshores el Masnou havia estat un poble de mariners i agricultors, amb una creixent presència, des de mitjans del segle XVIII, de fàbriques de gènere de punt, que es beneficiaven de la proximitat del mar i de la bona connexió amb Barcelona, a través, primer, del propi mar i del camí ral, i posteriorment del ferrocarril. Aquestes vies facilitaven la sortida de la producció. Aquesta dinàmica va canviar amb el canvi de segle, per consolidació de l'activitat industrial, que va atraure nova població, també per un canvi en els conreus i la propietat de la terra, i per les inversions dels capitals provinents del comerç marítim cap a les fàbriques. La població del Masnou l'any 1900 era de 3.396 persones, i al 1930 ja se situa a 4.602 habitants. Aquestes transformacions van eixamplar el poble i al mateix temps van accentuar el seu caràcter urbà. La pròpia fundació i ubicació de la fàbrica de Josep Bosch Fontrodona tan propera al centre de la vila, en seria un bon exemple.



Plànol de 1902, amb l'espai de la fàbrica i les cases annexes que completen la façana. Arxiu Municipal del Masnou.

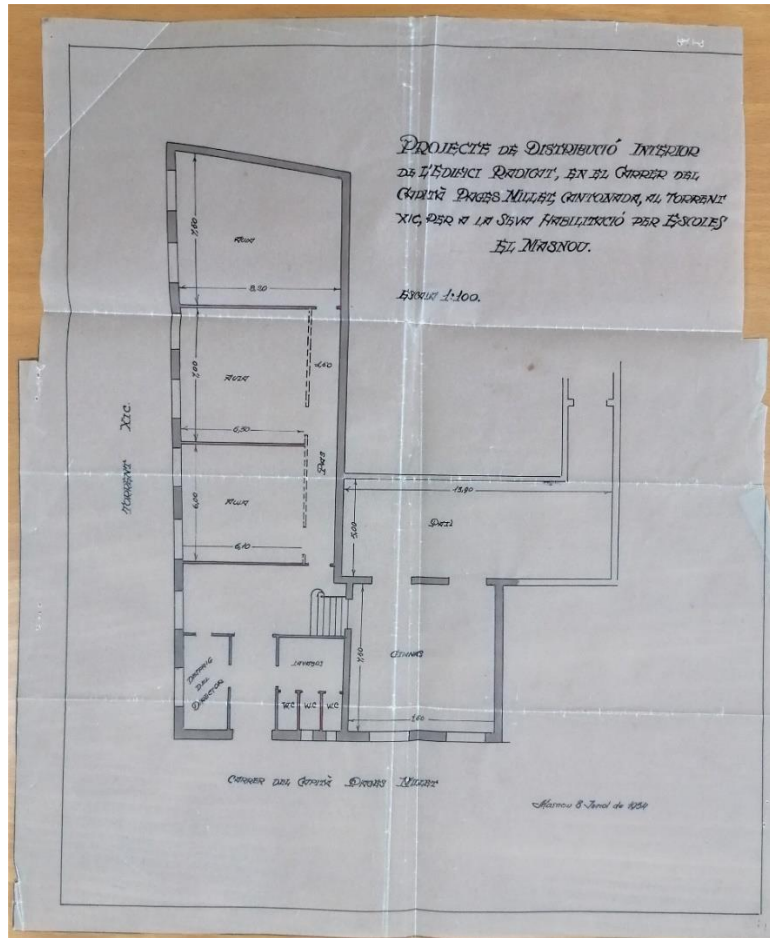
Al mateix solar de la fàbrica, que aleshores s'ubicava al carrer de Sant Josep, hi havia tres casetes, encara existents, numerades com a 1, 3 i 5 amb un pati posterior, que compartien amb la fàbrica. Aquest pati limitava amb el carrer de Santa Anna, a l'extrem dret de la parcel·la amb una reixa de ferro. L'any 1905 la raó social Bosch Alsina va entrar una instància a l'ajuntament, sol·licitant permís per substituir l'esmentada reixa de ferro per una paret de tàpia que finia a l'extrem est amb una porta de ferro que donava accés al pati. Actualment aquesta porta es troba tapiada.



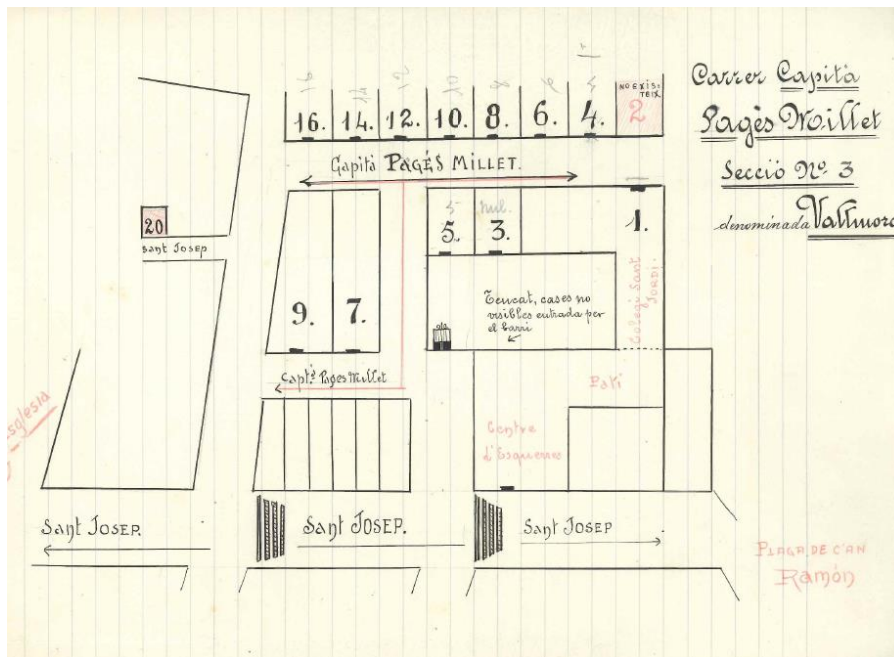
Plànol que presenta a l'Ajuntament Josep Bosch Fontbona, per construir una paret de tanca al pati de la fàbrica. Arxiu Municipal del Masnou.

Durant els trenta primers anys d'existència, Can Quiroli va destinar-se a la producció de gèneres de punt. A principis dels anys 30 la fàbrica va tancar i l'espai va esdevenir el magatzem de gra de Salvador Andinyach Visa. A l'Arxiu Municipal del Masnou es guarda la instància de Salvador Andinyach de 20 de gener de 1930, on demana permís per obrir una porta al carrer de Sant Josep nº 2 en el local propietat de Josep Bosch per facilitar l'entrada i sortida de gèneres del seu magatzem. Fa constar que té el permís del propietari. El mateix dia demana permís també per col·locar un cartell a la paret del Casino, aleshores Café de la Paz, indicant el seu establiment: *Salvador Andillach Visa = Cereales y Alfalfa. San José, 2.*

El 1934, en el marc de la Generalitat republicana s'hi va fundar la Mútua Escolar La Maresma, amb l'Acadèmia Sant Jordi, que dirigia Agustí Gibernau. Aquesta Mútua tenia per objectiu oferir un ensenyament diferent al que s'impartia a les escoles laiques del municipi. Sembla ser que el local es volia adaptar com escola de nenes. Aquest fet està documentat per la instància presentada per Joan Torrell Boquet en representació de la Mutua Escolar Maresma el 9 de juliol de 1934. S'acompanya dels informes favorables de l'arquitecte municipal Pere-Jordi Bassegoda Musté i de l'Inspector de Sanitat, de firma il·legible. Documents a l'apartat *Els espais de la fàbrica*.



Projecte d'adaptació de la fàbrica a Escola Sant Jordi.



Plànol de la instal·lació de l'Escola el 1934. Font: Arxiu Municipal del Masnou.

Aleshores el carrer de Sant Josep, es deia Capità Antoni Pagès Millet, nom que va tenir entre 1931 i 1939. Acabada la guerra va recuperar el nom de Sant Josep, fins que ja en democràcia es va canviar per el de Joan Roig. El nom de carrer de Sant Josep va passar al carrer paral·lel i inferior a aquest.

A la façana principal de l'edifici encara es poden apreciar restes d'un rètol que sembla posar Patronat. Aquesta escola va funcionar fins el 1936 quan l'afusellament del seu mestre, Joan Mejías Gil va forçar-ne el tancament.



Restes del rètol de la façana de la fàbrica. Foto Rosa Maria Gil.

Ben aviat l'edifici havia de canviar d'usos i quan la Guerra Civil va provocar la destrucció de l'església parroquial de Sant Pere, es va decidir el trasllat de les funcions del temple a la fàbrica, per un període de 3 anys. L'església va ser reconstruïda i reinaugurada el 19 de març de 1942.



Imatge publicada al Butlletí *Gent del Masnou*. Núm. 402. Desembre 2021. P. 15



Façana de la fabriqueta a l'actualitat. Foto. Rosa Maria Gil. 2023.

Alliberat l'espai de la funció de temple, durant l'any 1942 va servir de caserna per albergar soldats del bàndol guanyador. A la immediata postguerra era freqüent l'allotjament de tropes a dins els pobles. Hi hagué destacaments a l'Escola de Nenes, que va haver de interrompre les classes per l'ocupació, a la fàbrica Ballvé i a la Fabriqueta, entre 1943 i 1946.

Quan aquestes dotacions van abandonar el poble, l'edifici es va convertir en refugi de maquis que vivien en la clandestinitat, amagats del nou règim franquista. Algunes fonts hi situen també, tot i que per poc temps, la Centre de Joventut de Falange.

Tal com recull un document de l'Arxiu Municipal, el més fermament documentat és que l'1 de juny de 1942 Carlos Ahnert Loeber, alemany veí del Masnou, exposa que té un "Establecimiento dedicado a la producción de carretes, bobines, ovillos, plegadores, etc. con destino a labores de aguja u otros usos, con màquines accionades mecánicamente y con derecho a la venta de los hilos manufacturados" que fins aleshores tenia ubicat al seu domicili del carrer de Lluís Millet, s/n. El peticionari demana poder traslladar la indústria al número 3 del carrer de Sant Josep. És una de les cases annexes dins el solar de la fàbrica. El peticionari consigna que el lloc que proposa és "local lindante con la que fue Iglesia Provisional".

Pel que fa a la nau principal, es documenta la reobertura de la fàbrica, ara com a filatura, per part de Josep Bosch Casals, descendent del fundador, el 1947. Ràpidament però la manufactura va canviar de mans i el 1949 l'empresa surt registrada com Fàbrica de fils Manufacturas Colonial, i també Hilaturas el Pino i Sedalinas El Pino, propietat de Joan Cesari Alsina i la seva dona, Angelina Serra i després del seu fill Josep Maria Cesari Serra. La fàbrica era coneguda popularment com Els Canutillos o la Fabriqueta. Sedalinas El Pino va esdevenir un referent en el camp dels fils de cosir, amb presència important al mercat fins el seu tancament definitiu el 1992. El local seguia essent de Miquel Bosch Llobet, descendent del fundador de la fàbrica.

Finalment a partir del 1994, les actes municipals reflecteixen el lloguer del local per a dipositar-hi els documents de l'arxiu.

L'interior de la Fabriqueta revela intervencions contemporànies de després de la Guerra Civil, com el cel ras i enguixat dels espais de treball i també la instal·lació elèctrica. Aquestes intervencions són més evidents en la nau principal, que és la que ha tingut més usos. La resta d'espais conserven estructures de fusteria, com divisions i teulats, que poden correspondre al projecte original.



Interior de la nau principal. Foto Rosa Maria Gil. 2023.



Oficines de la fàbrica. Foto Rosa Maria Gil. 2023.



Coberta des de l'interior. Foto Rosa Maria Gil. 2023

També ens ha arribat una descripció dels anys 50 quan la factoria era la fàbrica de fils *Sedalinas El Pino*. La trobem al llibre Records de les dones del tèxtil. Treballadores del Masnou a la Postguerra, de Marta Tabaras Bosch. Editat per l'Ajuntament del Masnou el 2019.

Seccions de la fàbrica

- 1. Despatx. A les oficines hi treballaven tres persones: en Cesari, Eulàlia Vilardebó i una treballadora anomenada Carmen.*
- 2. Magatzem. El senyor Pepe i la senyora Pous s'encarregaven de supervisar i organitzar els paquets del producte acabat per enviar-los a Barcelona. Quan la senyora Pous es va jubilar, la va substituir Cinta Ramón Chibiller.*
- 3. La manyeria. L'encarregat Joan Cases i el senyor Climent eren els mecànics de la fàbrica.*
- 4. Secció de màquines. En aquesta zona hi treballaven les rodeteres. Elles agafaven les caixes on venien les troques de fil. Les troques eren manyocs de fil de diferents colors i cada color es representava amb una numeració específica. Les rodeteres introduïen una vara enmig de les troques i les sacsejaven per separar-ne els fils. Un cop separats, ja es podien col·locar a la màquina. El fil s'enganxava al rodet de la màquina, que l'enrotllava a unes bobines de cartró. Les màquines que feien les bobines es deien Universal. Eren unes màquines automàtiques que ja estaven programades i això reduïa considerablement el marge d'error, però sí que s'havia d'estar*

pendent que el fil no es trenqués o no s'acabés. Si era el cas, es perdia tot el fil amb què s'estava treballant. Un cop acabava, s'havien d'enganxar les cues dels fils al tall del cartró que es feia a les bobines. Seguidament, es col·locaven els cons acabats en unes grans estanteries organitzades per colors. Les diferents màquines de la fàbrica variaven depenent dels metres de fil de cada bobina. "El més fatigós d'aquesta tasca eren els petits talls que se'ns feien als dits amb els fils", ens explica Marta Oliva.

2.6. Bibliografia

Arxiu Municipal del Masnou:

- Llicències d'obres
- Imatges
- Padrons d'habitants
- Documents sobre la gestió municipal de l'immoble
- Entrevista a Miquel Bosch Llobet, nét de Josep Bosch Fontrodona.

Converses:

Carlos Pino, arxiver

Joan Murray, coneixedor del patrimoni del Masnou

Josep Ignasi Bertran. Veí de la fabriqueta.

Fàbrica de Fils El Pino. Inventari del Patrimoni Arquitectònic de Catalunya. Direcció General del Patrimoni Cultural de la Generalitat de Catalunya.

In memoriam de la Cooperativa Escolar del Masnou anterior a la dictadura franquista. Can Quiroli i/o Antiga fàbrica de fils "El Pino". [Latribunadelbergueda.blogspot.com](http://latribunadelbergueda.blogspot.com).

GIMÉNEZ MOLINA, Isabel. La transformació del paisatge del Masnou (1849-1945). El Masnou, Ajuntament del Masnou. [2001].

MARISTANY, Carles "Coses d'abans d'ahir" Butlletí Gent del Masnou. 3^a època. Núm. 317. Febrer 2014. P. 11.

MONTLLÓ BOLART, Jordi. Fitxa 08118/71 Antiga Fàbrica de fins "El Pino". El Masnou. Mapes de patrimoni cultural, Diputació de Barcelona, 21/01/2010.

MURAY, Joan "Imatges...amb història de mitjans segle XX"(I). Butlletí Gent del Masnou, 3^a època. Núm. 285,març 2011. p. 11

MURAY, Joan. "Un edifici multiusos. De fàbrica tèxtil a col·legi, passant per magatzem de gra, parròquia, caserna, tornada a col·legi i altra cop fàbrica." Butlletí Gent del Masnou. Núm. 402. Desembre 2021. pp. 14-15

TABARAS BOSCH, Marta. Records de les dones del tèxtil. Treballadores del Masnou a la postguerra. Ajuntament de Masnou. Quaderns d'Història Local del Masnou [4]. 2019.

TORAN, Rosa. Historia contemporània del Masnou. El Masnou. Ajuntament, 2017.

Josep Bosch Fontrodona Foli. 121, 122 Llibre de matrícula de mariners pel Servei Militar. Aporta filiació i dades personals. (Probablement al Padró trobarem més informació)

Agraïment als serveis de l'ajuntament del Masnou, especialment a l'arxiver Carlos Pino Andujar, al Sr. Joan Muray per les informacions aportades i al Sr. Josep Ignasi Bertran per les facilitats donades.

2.7. Sistemes constructius i elements emprats

S'han dut a terme dues sessions de recollida de mostres i de cales a l'edifici de la Fabriqueta. Concretament s'han dut a terme els dies 19 de gener i 2 de febrer dues inspeccions en companyia del senyor David Martínez de l'empresa CAO2. En les dues sessions, que es recullen en un annex, s'han fet cales dels materials de façana i dels estucs amb definició de materials i acabats. Així mateix, s'ha pogut determinar el sistema constructiu dels pilars de la nau així com de la coberta, feta amb tècniques tradicionals.

Els diferents volums que conformen la Fabriqueta presenten sistemes constructius diferents.

L'estructura vertical de la nau principal està conformada per murs de càrrega ceràmics arrebossats i pintats, i pilars de fusta situats a l'eix central paral·lel al carener de la coberta.

L'estructura horitzontal d'aquesta està conformada per bigues encavallades de fusta laminada de grans dimensions, les quals suporten la coberta. Aquesta estructura queda amagada per un cel ras de biguetes de fusta i un encanyissat, que en alguns punts es troba en força mal estat.

L'estructura vertical del 2n cos, l'edifici situat al nord-oest del conjunt, està formada per murs d'obra de maçoneria de pedra arrebossats i pintats. A l'interior del volum s'hi observa una subestructura que conforma un altell. Aquesta és suportada per pilars de fusta.

L'estructura horitzontal serveix de base pel sistema de la coberta. Aquesta és de bigues de fusta que suporten un teulat de llates i peces ceràmiques. El forjat de l'altell interior està conformat per bigues de fusta. S'observa una gran jàssera de fusta que acaba de conformar aquesta partició interior.

Annexat a aquest cos hi trobem la casa del propietari, situada a l'extrem de la parcel·la. L'estructura vertical d'aquesta està conformada pel mateix sistema constructiu del volum esmentat anteriorment, murs d'obra de maçoneria de pedra arrebossats i pintats.

L'estructura horitzontal és de forjats de biguetes de fusta i revoltons ceràmics pintats.

L'últim volum, situat en l'antic pati de la finca, es tracta d'una ampliació posterior d'ús industrial relacionat amb la nau principal. L'estructura vertical consta de pilars de maó ceràmic complementats amb els paraments de maçoneria de la resta de cossos de l'edifici, ja que s'adossa a la façana sud de les cases del carrer Joan Roig. Els paraments entre pilars són de maçoneria ceràmica.

L'estructura horitzontal configura una coberta en dent de serra amb bigues de fusta que es recolzen als pilars. L'acabat de la coberta és de plaques de fibrociment.

2.8. Estat de conservació

Els diferents volums que conformen el conjunt de la Fabriqueta presenten diferents estats de conservació. Les patologies més importants es concentren als paraments i façanes dels edificis, els quals presenten manques de manteniment. L'estructura també es troba danyada en alguns forjats i bigues.

3. Proposta d'assignació d'usos

Es preveu el règim d'equipament soci-cultural, regulat en l'article 351.3.4 del Pla General d'Ordenació Urbana del Masnou.

Aquesta proposta es reflecteix en el plànol d'ordenació "BO 3-Proposta d'assignació d'usos" a escala 1:1000.

Per tant, d'acord amb el planejament general, el règim d'usos de l'equipament "La Fabriqueta" és el següent:

USOS GENÈRICS / ESPECÍFICS						
EQUIPAMENT O DOTACIÓ COMUNITÀRIA						
Equipament educatiu	Equipament sanitari	Equipament assistencial	Equipament esportiu	Equipament cultural	Equipament associatiu	Equipament administratiu
CO(1)	CP(2)	NC	NC	PR	CO	CO
EQUIPAMENT O DOTACIÓ COMUNITÀRIA						
Equipament religiós	Equipament de cementiri	Equipament de servei urbà	Servei de restauració	Definicions		
CP(1)	NC	NC	CP(2)	Art. 230-240		

Condicions particulars
(1) S'admet únicament com a ús compatible de l'ús principal d'equipament socio-cultural.
(2) S'admet únicament com a ús complementari de l'ús principal d'equipament socio-cultural.
(3) Ús complementari vinculat a l'activitat principal, no permetent-se aquest ús en els equipaments religiosos.

4. Normativa del Pla Especial

Capítol I. Disposicions generals

Article 1. Marc normatiu. Planejament vigent

Modificació del Pla General d'Ordenació Urbana del Masnou en els sectors PE4 Can Barnades, PE6 Joan Roig i entorn del passeig de Bell Resguard, aprovat per acord de la Comissió Territorial d'Urbanisme de l'Arc Metropolità de Barcelona de data 20 de desembre de 2023.

Article 2. Àmbit d'actuació

L'àmbit d'actuació abasta la parcel·la del carrer Joan Roig número 1, dues parcel·les amb el número 3, la parcel·la amb el número 5 del carrer de Joan Roig i la parcel·la del carrer Santa Anna número 4(B), en sòl urbà no consolidat amb les qualificacions: Clau 11c-Volumetria definida: Subzona volumetria ordenada en el Pla Parcial, essent no edificables.

Article 3. Aspectes no regulats al Pla

Aquest Pla Especial regula les actuacions que es realitzin sobre volums, façanes, cobertes i interiors dels edificis. Per tots aquells aspectes no contemplats en aquest Pla, seran d'aplicació les Normes Urbanístiques del Planejament municipal vigent, així com les ordenances municipals.

Els tècnics redactors dels projectes d'intervenció posaran en coneixement de l'Ajuntament del Masnou aquelles actuacions de caràcter singular que no estiguin regulades per la normativa vigent.

Capítol II. Regulació de les intervencions en els edificis

L'edifici anomenat "La Fabriqueta" està conformat per tres volums diferenciats, dels quals dos disposen de la suficient entitat històrica per justificar-ne la regulació i conservació.

Es tracta per una banda del cos principal de la nau, que conforma la cantonada entre els carrers de Joan Roig i de Bassegoda Amigó i que és la part més representativa de l'edifici.

El segon cos objecte de protecció són les dues cases contigües a la façana oest de l'edifici principal, amb façana nord al carrer de Joan Roig i façana sud a l'antic pati de la finca.

No es protegeix el cos amb coberta a dent de serra atès el seu poc valor constructiu i patrimonial.

Article 4. Definició dels perímetres dels elements catalogats

Es consideren cossos protegits la nau principal de la Fabriqueta, situada a la cantonada entre el carrer de Joan Roig i el carrer de Bonaventura Bassegoda, i les dues cases adjacents a la façana oest de la nau, amb façana al carrer de Joan Roig. Es delimiten els cossos protegits al plànol B01.

La resta d'edificacions que en l'actualitat ocupen la parcel·la no es consideren mereixedores de protecció per la seva escassa entitat patrimonial i històrica i es proposa el seu enderroc per tal de comprendre millor les característiques originals de la Fabriqueta.

La volumetria de l'edifici és objecte de protecció i conservació, sense perjudici que es puguin afegir elements per tal de donar compliment a les normatives vigents i requeriments tècnics. Es procurarà que els cossos afegits compleixin els criteris de diferenciació subtil respecte l'edifici original i reversibilitat, i que tinguin un impacte baix en la visió exterior general de l'edifici.

Article 5. Protecció específica dels elements catalogats: Nau est (carrer de Joan Roig i carrer de Bonaventura Bassegoda Amigó)

Segons l'estudi històric i l'estat de conservació de l'edifici, s'ha determinat per aquest element un **nivell de protecció Parcial**. Aquest nivell implica la conservació de la volumetria de l'edifici, la composició de la façana nord i la façana est i els elements interiors descrits.

Pel que fa a la volumetria, es conservaran les característiques de la coberta a dues aigües amb el carener paral·lel a la façana del carrer Bonaventura Bassegoda. Es permet la modificació dels elements de ventilació i claraboies de la coberta, sempre que es respectin o reproduïxin els pendents originals. Es conservarà l'acabat actual de la coberta, de teula àrab ceràmica.

Pel que fa a la façana nord, al carrer Joan Roig, es conservarà la composició general de la façana, la situació i dimensions de les obertures i els elements ornamentals característics com: la cornisa de coronament, els guardapols, emmarcaments i ampits de maó ceràmic de les obertures, les reixes metàl·liques i el portal de fusta motllurada. Caldrà també estudiar la possibilitat de recuperar els rètols pintats sobre l'òcul central i sobre el portal d'entrada, que actualment són poc visibles i que les cales realitzades han identificat.

Pel que fa a la façana est, al carrer Bonaventura Bassegoda, es conservarà la composició general de la façana, la situació i dimensions de les obertures i els elements ornamentals característics com: els guardapols ceràmics de les finestres i la cornisa de coronament de la coberta amb les peces de tortugada ceràmica.

Es permet la creació de noves obertures a la façana semienterrada de l'oest, respectant el predomini del ple sobre el buit i segons les proporcions de la resta d'obertures de la nau.

Pel que fa a l'interior, es preservarà l'estructura de pilars i pòrtic central de fusta de la nau principal amb tots els seus elements (pilars i bigues de fusta, unions metàl·liques, bigues i llates secundàries i entrebigat de peces ceràmiques). Puntualment, es permet la modificació d'algun dels pilars de manera justificada per tal d'adaptar l'espai de la nau a nous usos. S'utilitzarà una solució estructural específica que permeti conservar la resta dels elements estructurals del pòrtic central i de la coberta, que configuren l'espai històric de la nau. Es permet retirar el cel ras per deixar a la vista l'estructura de la coberta. Es permet també l'enderroc dels envans que configuren les estances de l'entrada a nord.

Article 6. Protecció específica dels elements catalogats: cases a oest (carrer de Joan Roig i pati interior)

Segons l'estudi històric i l'estat de conservació de l'edifici, s'ha determinat per aquests elements un **nivell de protecció Ambiental**. Això implica la conservació dels murs de maçoneria de pedra que en conformen les façanes i l'estructura i configuració de la coberta. També s'inclouen aquells elements compositius originals de l'exterior conservats, com les obertures, les tortugades ceràmiques i les fusteries exteriors originals. Es permet la recuperació o restitució d'aquells aspectes de l'edifici original que hagin estat alterats, com ara la retirada del dipòsit d'aigua que actualment hi ha a la cantonada sud-oest per tal de recuperar el volum original.

Es permet també la creació de noves obertures segons les proporcions de la resta dels buits de les façanes i seguint els eixos compositius originals.

Pel que fa a la coberta, es preservarà el gran cairat de la sala més propera a la nau on es recolzen les bigues de fusta, les pròpies bigues de fusta i la resta del sistema de la coberta, com les llates i entrebigat de peces ceràmiques. L'acabat de la coberta serà de teula àrab ceràmica. Es permeten les modificacions necessàries per adaptar la coberta als requeriments normatius

vigents, permetent realitzar petites remunes a les façanes per encabir el nou gruix de coberta. Les modificacions i ampliacions es justificaran per necessitats tècniques o per adaptar l'edifici a un nou ús admès.

Pel que fa a la resta d'elements de l'interior, es permet la completa substitució de les construccions però conservant aquells elements de provat valor històric o arquitectònic que hagin perviscut de l'edifici original. En el projecte d'intervenció que es redacti en el seu moment caldrà identificar aquests elements de valor històric o arquitectònic i fer una proposta unitària i coherent que els preservi.

Article 7. Regulació de les intervencions en façanes

Les possibles actuacions en façanes es realitzaran amb morter de calç, analitzant la composició dels morters existents i reproduint-la, pel que fa a les granulometries i dosificacions de la calç i l'àrid. Les pintures, tant interiors com exteriors, seran a la calç o al silicat, evitant les pintures plàstiques que impedeixen transpirar el mur.

Les façanes hauran de mantenir els acabats tradicionals existents. En cas de recuperació dels revestiments desapareguts o substitució dels existents degut al mal estat, els acabats seran o bé un estuc tradicional de calç o bé un revestiment de calç acabat amb pintura al silicat. Els colors que s'admeten són els que estableix la Carta de colors del Masnou, aprovada pel Ple en data 16/07/2020.

Article 8. Elements de fusteria

Es recuperarà i conservarà el portal de fusta motllurada de la porta principal.

Es conservaran les fusteries exteriors originals de les obertures, i si calgués la seva substitució degut al mal estat o per millorar-ne les prestacions, les noves fusteries hauran de ser de fusta, pintada, envernissada o tractada amb protecció d'olis naturals, conservant les proporcions i elements compositius de les fusteries originals. Tots els elements de fusteria exterior presentaran un color uniforme, d'entre els que estableix la carta de colors del Masnou.

Article 9. Elements de serralleria

Es conservaran les reixes originals. En cas de substitució degut al mal estat, els nous perfils hauran de ser de barrots metàl·lics verticals, en colors establerts per la carta de colors del Masnou i en consonància amb la resta d'elements de serralleria de l'edifici.

Capítol III. Regulació de les intervencions als patis del carrer Joan Roig

Els patis del carrer Joan Roig configuren una tipologia tradicional d'espais presents en diversos nuclis del Maresme i en concret al Masnou, on podem trobar exemples similars al carrer del Doctor Jaume Curell, al carrer de Sant Cristòfol o al passeig Prat de la Riba.

Es tracta doncs de les parcel·les següents:

- Número 3A del carrer Joan Roig (ref. Cadastral 3124407DF4932S0001JW).
- Número 3B del carrer Joan Roig (ref. Cadastral 3124408DF4932S0001EW).
- Número 5 del carrer Joan Roig (ref. Cadastral 3124409DF4932S0001SW).
- L'últim pati que forma part de la finca de la Fabriqueta (ref. Cadastral 3124401DF4932S0001OW).

Article 10. Tancament dels patis

A fi de fer compatible la conservació d'aquesta tipologia de patis amb la visibilitat de la façana nord de la Fabriqueta, els patis, no edificables, es mantindran enjardinats, lliures de tota construcció de manera que es garanteixi la visibilitat de la façana de l'edifici. La pavimentació es realitzarà amb materials tradicionals, com tova ceràmica manual o graves.

Capítol IV. Paràmetres bàsics d'ordenació dels elements no catalogats

Article 11. Edificabilitat màxima

Es permet la substitució i ampliació dels elements edificatoris que no són objecte de protecció en el present pla, que en cap cas computaran a efectes urbanístics com augment del sostre total edificat.



Article 12. Ampliació sota rasant

Es podrà ampliar l'equipament construït sota rasant respecte al carrer de Santa Anna i sota el pati interior de la Fabriqueta i sota les plantes baixes de cada edificació, sense que això computi a efectes urbanístics com augment del sostre total edificat.

Capítol V. Usos

Article 13. Usos

Pel recinte de La Fabriqueta s'estableix el règim d'equipament socio-cultural, regulat en l'article 351.3.4 del Pla General d'Ordenació Urbana del Masnou:

USOS GENÈRICS / ESPECÍFICS						
EQUIPAMENT O DOTACIÓ COMUNITÀRIA						
Equipament educatiu	Equipament sanitari	Equipament assistencial	Equipament esportiu	Equipament cultural	Equipament associatiu	Equipament administratiu
CO(1)	CP(2)	NC	NC	PR	CO	CO
EQUIPAMENT O DOTACIÓ COMUNITÀRIA						
Equipament religiós	Equipament de cementiri	Equipament de servei urbà	Servei de restauració	Definicions		
CP(1)	NC	NC	CP(2)	Art. 230-240		

Condicions particulars
(1) S'admet únicament com a ús compatible de l'ús principal d'equipament socio-cultural
(2) S'admet únicament com a ús complementari de l'ús principal d'equipament socio-cultural
(3) Ús complementari vinculat a l'activitat principal, no permetent-se aquest ús en els equipaments religiosos

5. Equip redactor

Josep Maria Fortià, Doctor arquitecte

Rosa Maria Gil, Historiadora

Xavier Busquets i Raimon Bustos, arquitectes

David Masbernat, graduat d'arquitectura

Fortià Arquitectes

Col·laboració: David Martínez, constructor (CAOH2) i Miguel Ángel Hernández, arquitecte municipal.

El Masnou, 27 de març de 2024

6. Documentació gràfica

Informació:

A01 Situació

A02 Situació - Ortofotografia

A03 Emplaçament

A04 Emplaçament - Cobertes

A05 Estat actual planta baixa i nivells - Recull fotogràfic exterior

A06 Estat actual planta baixa i recull fotogràfic

A07 Estat actual planta primera i recull fotogràfic

A08 Estat actual planta coberta i recull fotogràfic

A09 Estat actual alçats

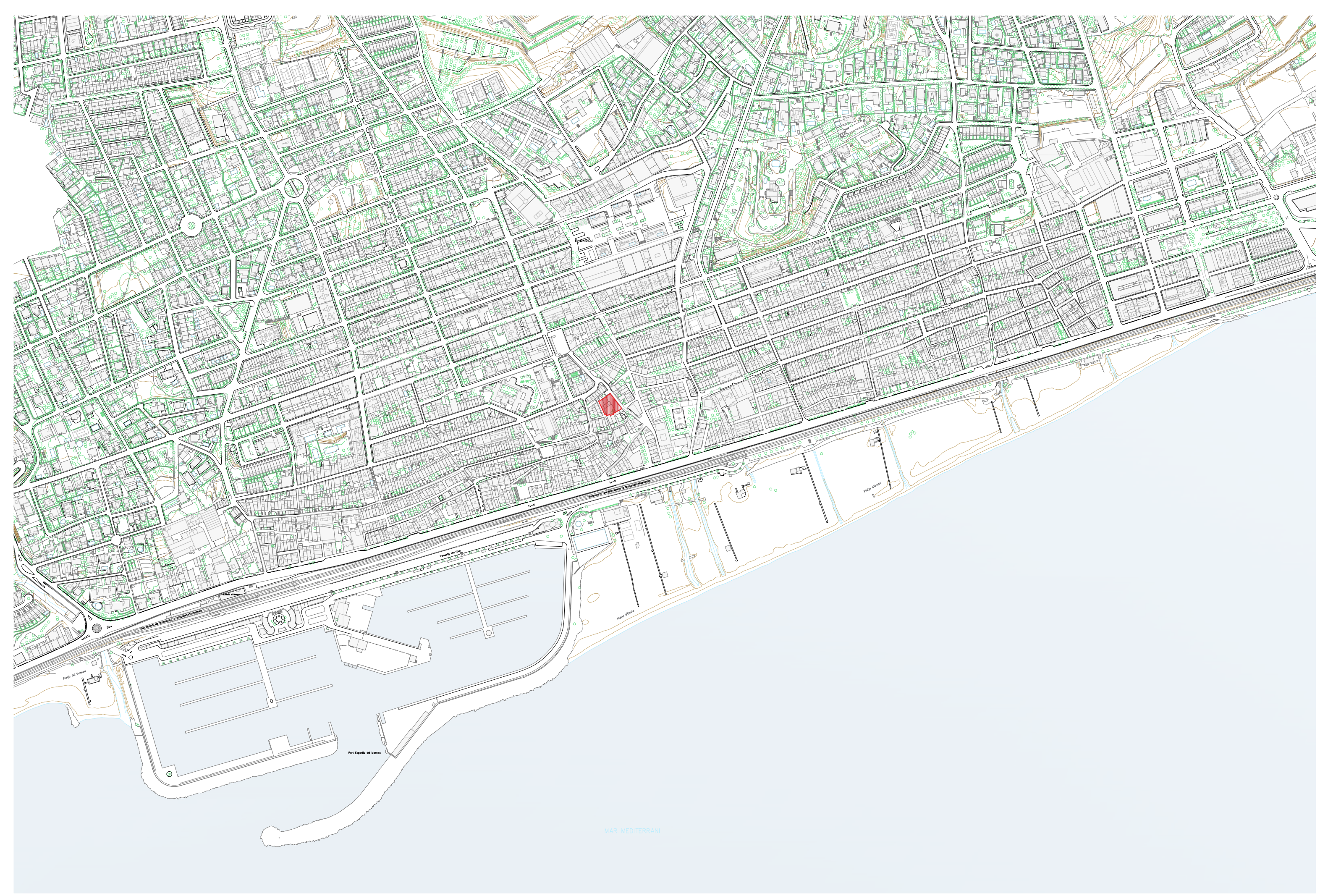
A10 Estat actual seccions

Ordenació:

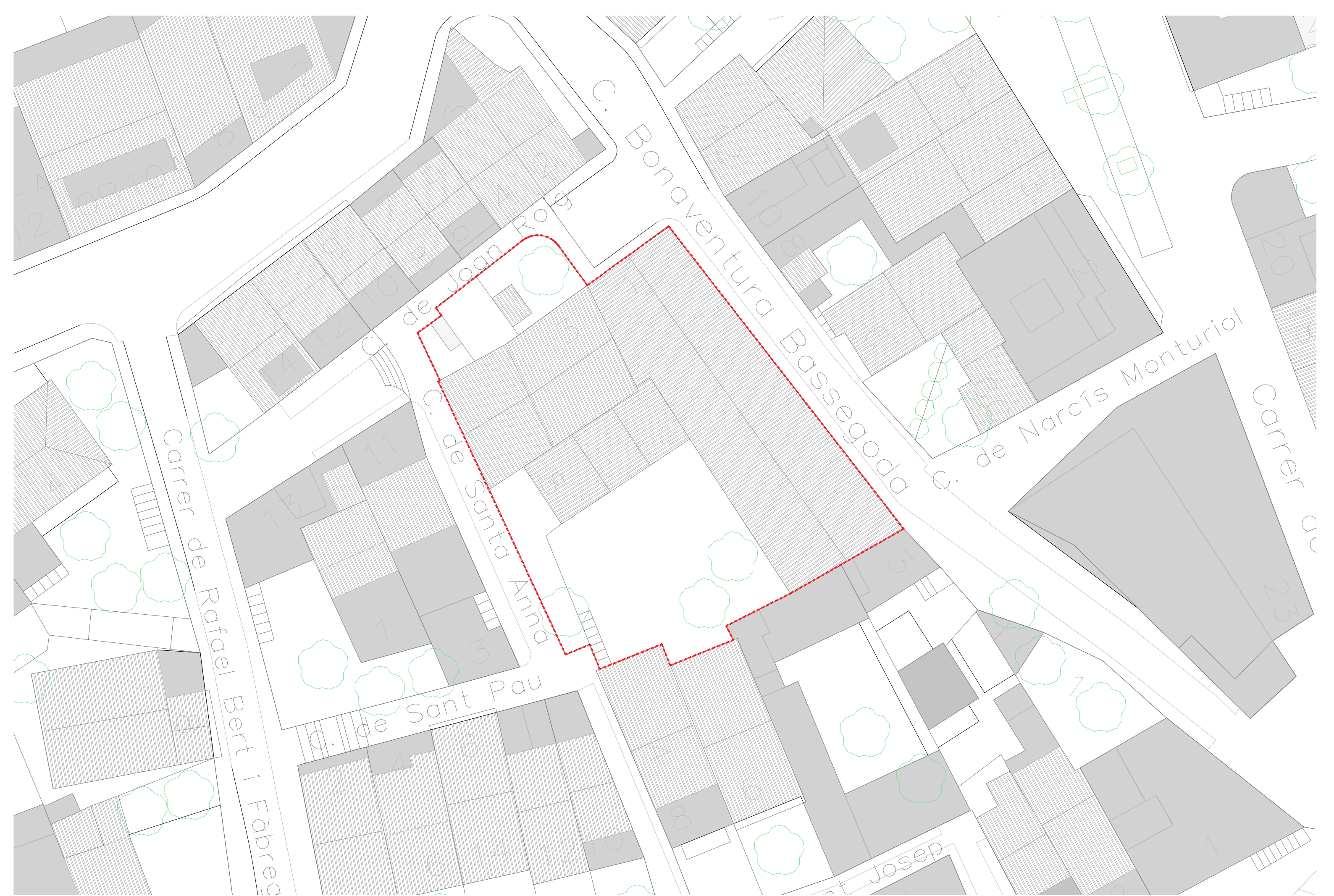
B01 Ordenació. Delimitació dels elements protegits

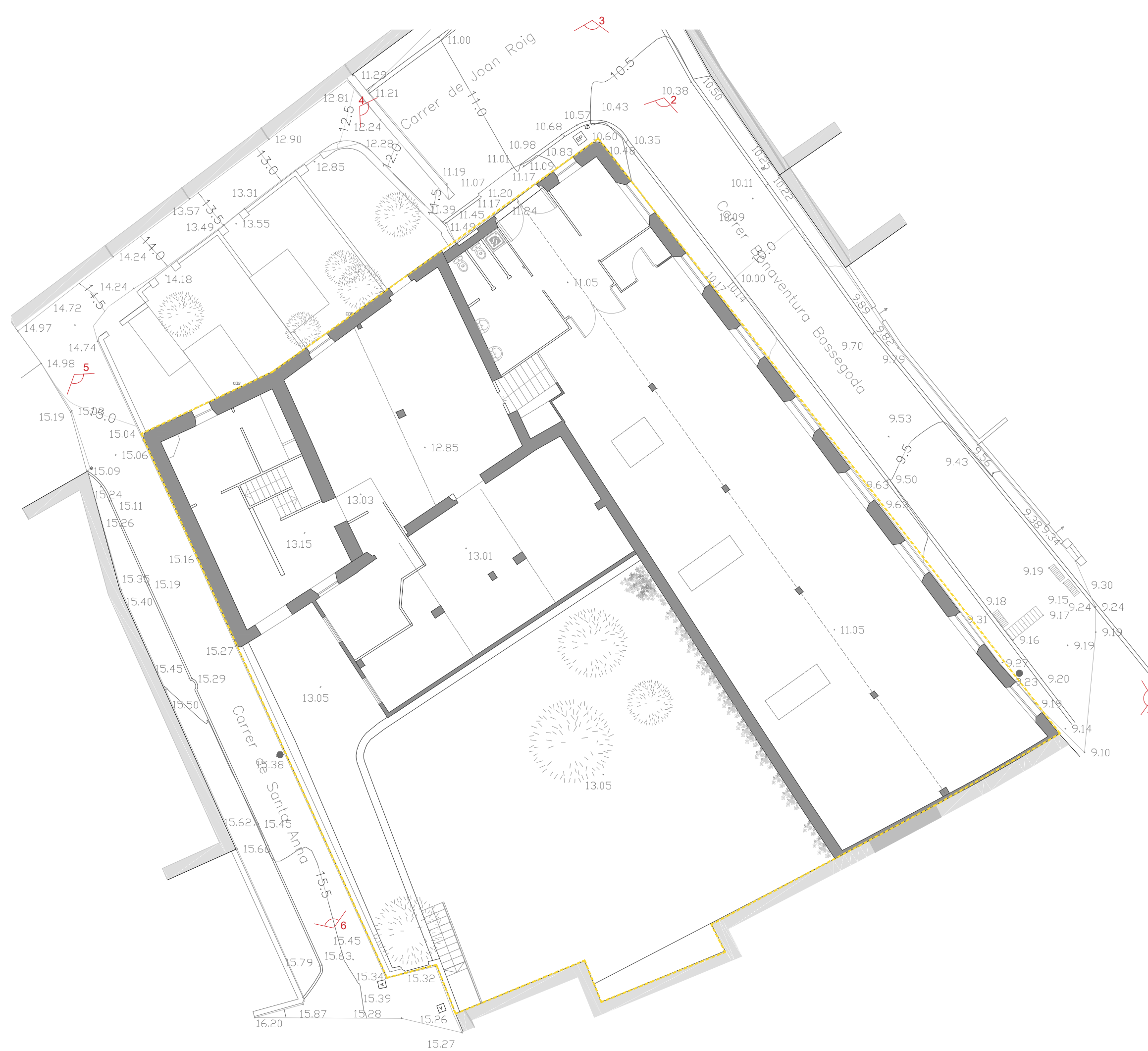
B02 Ordenació de l'edificació segons MP PGOU

B03 Ordenació d'usos



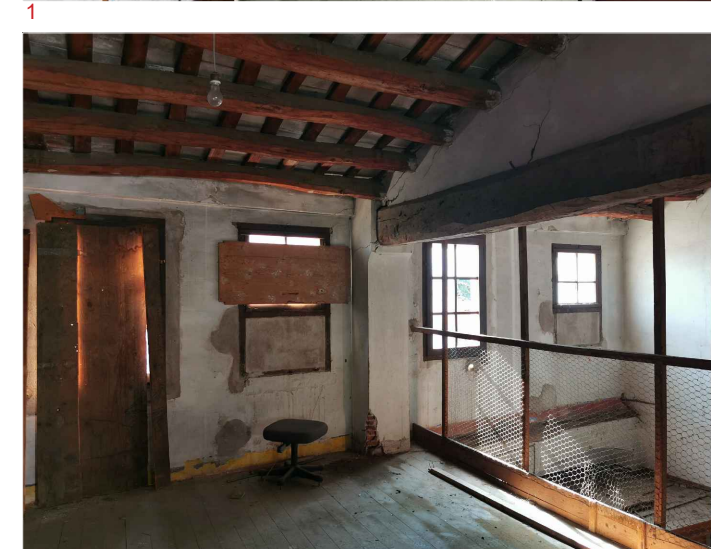
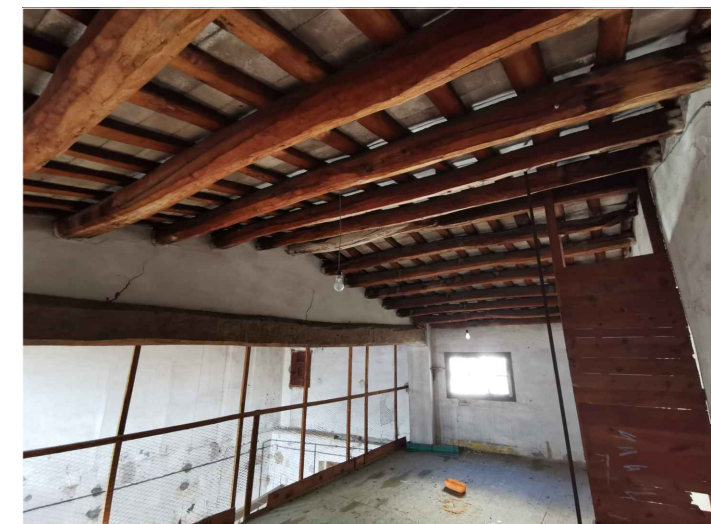
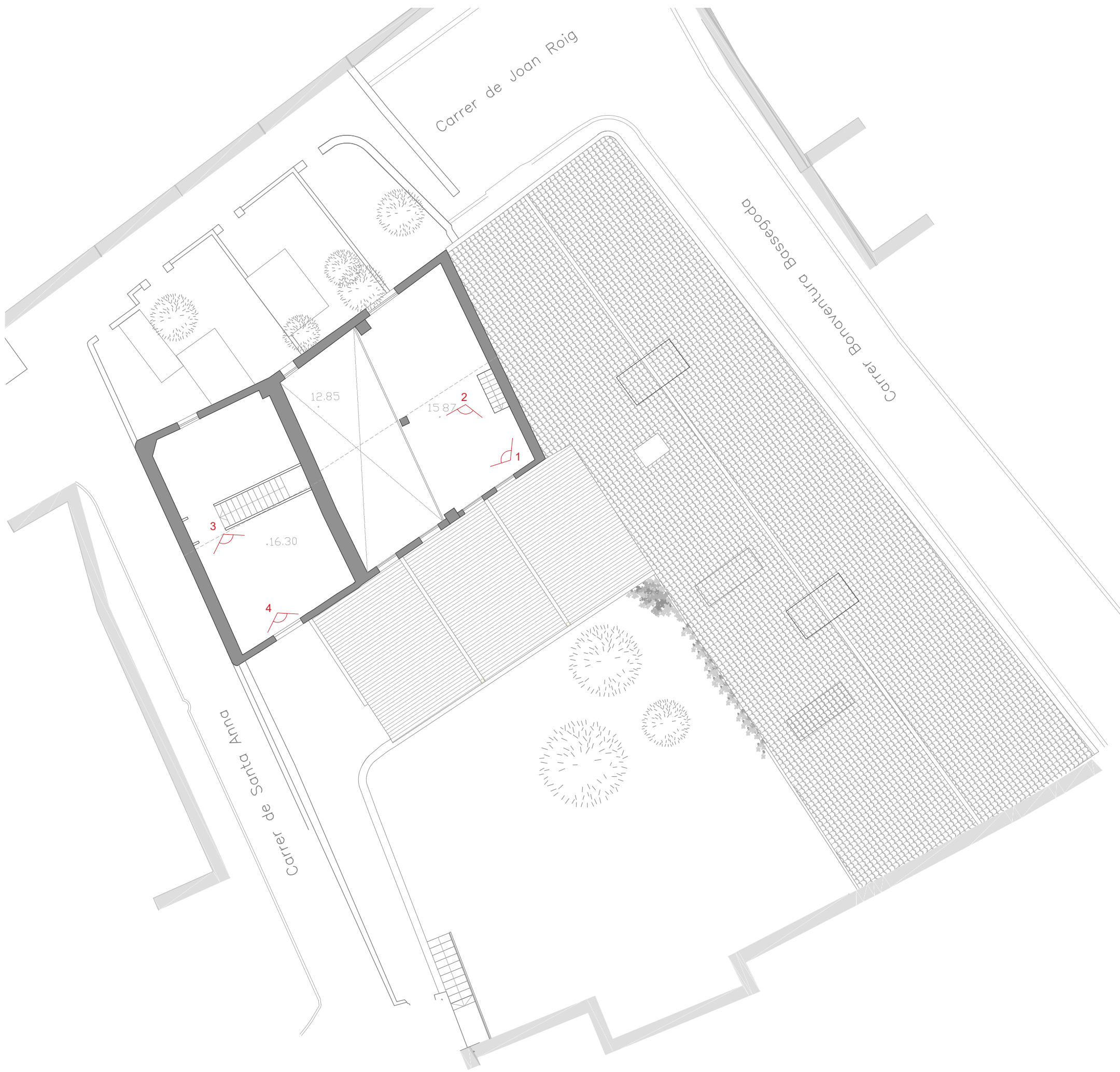








7

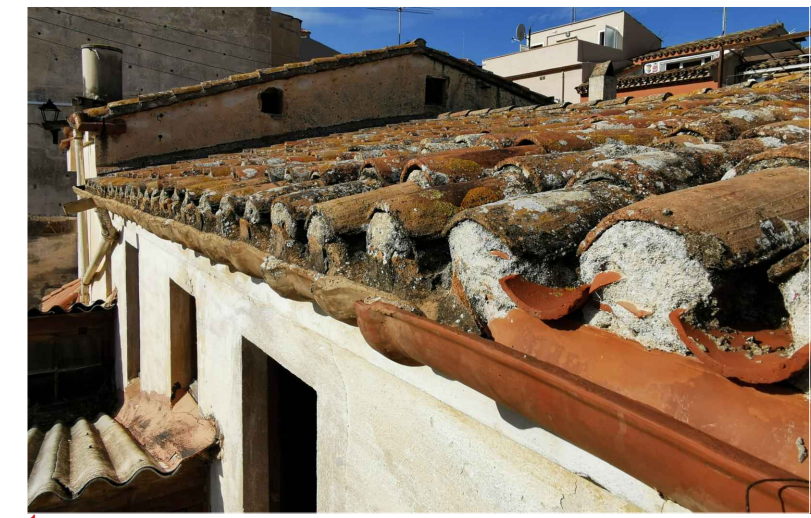
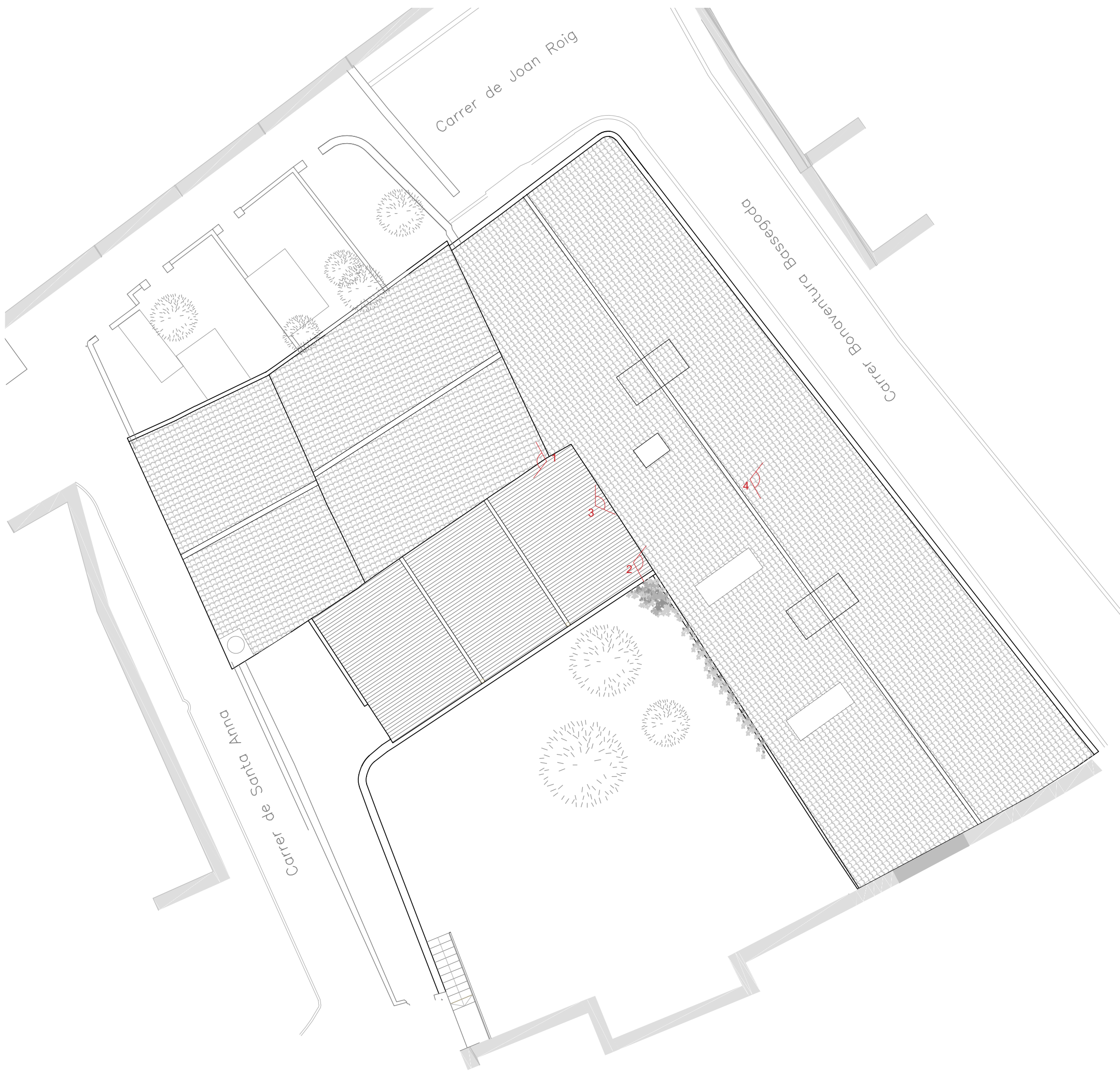


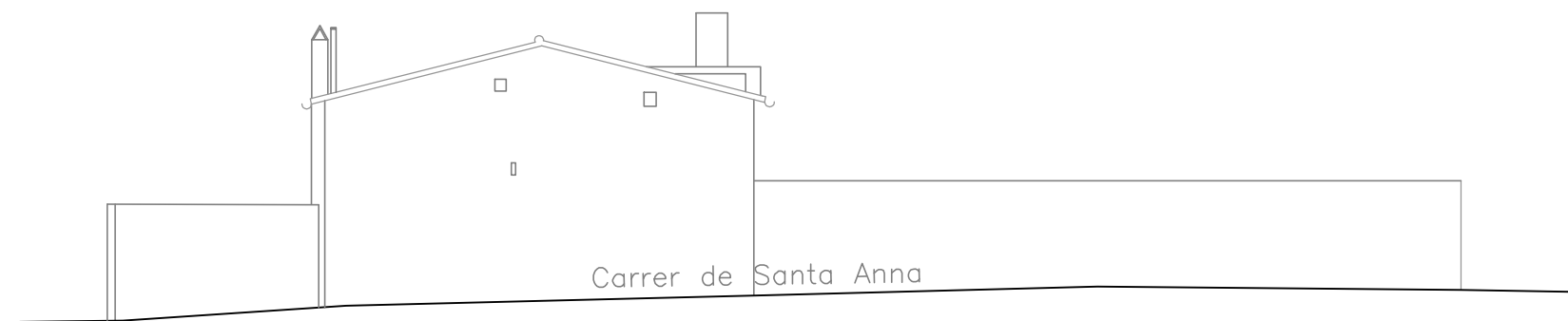
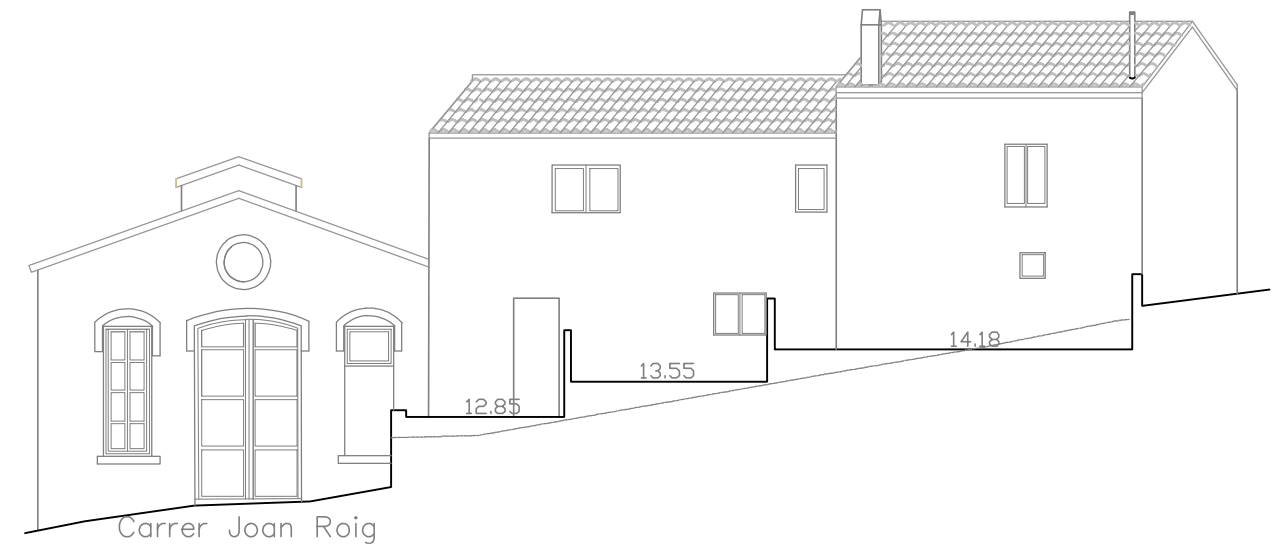
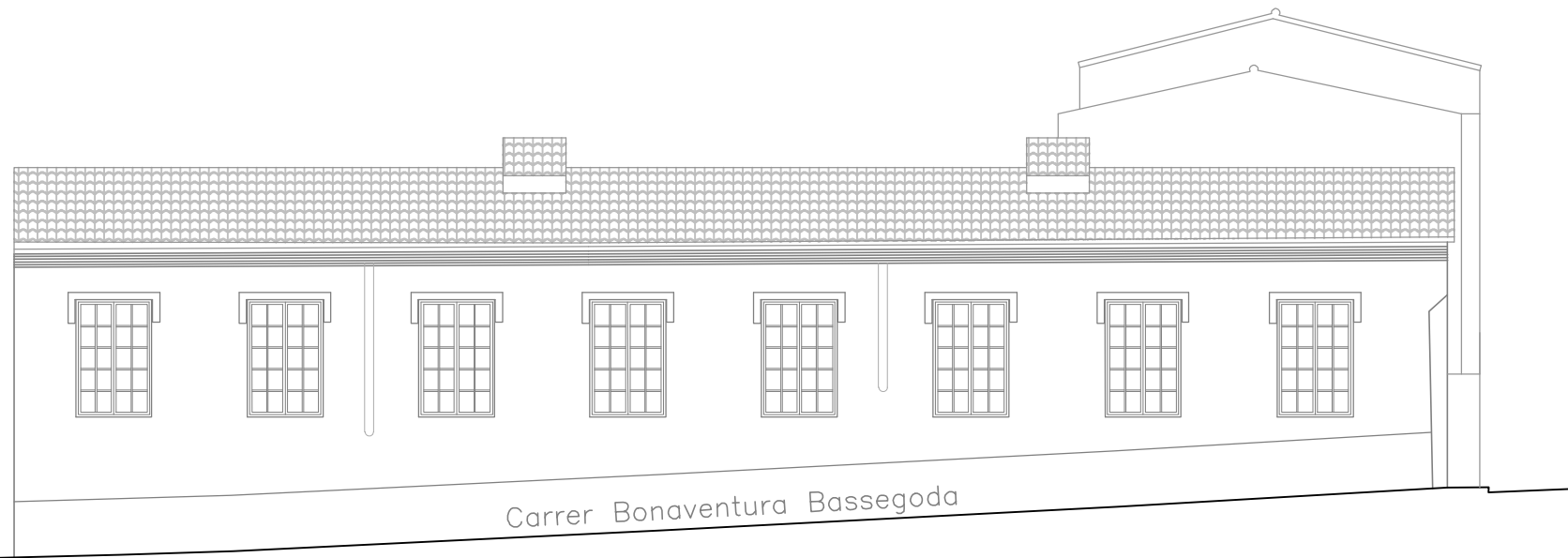
1

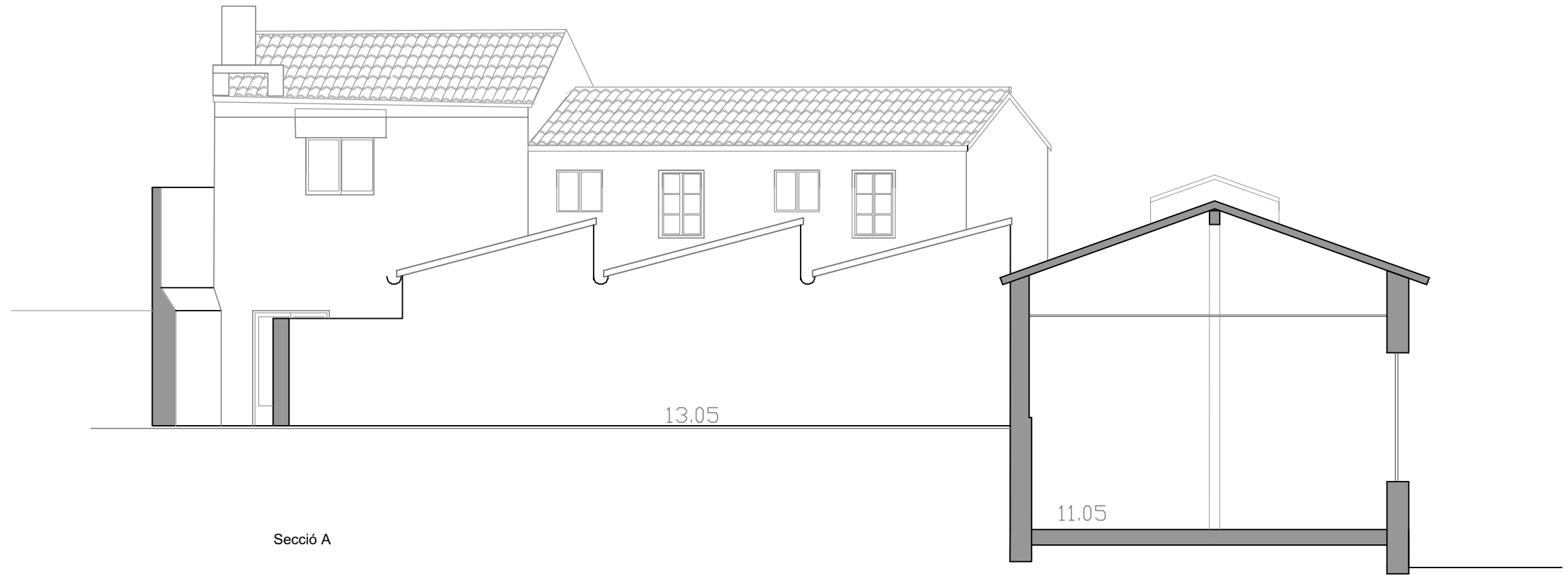
2

3

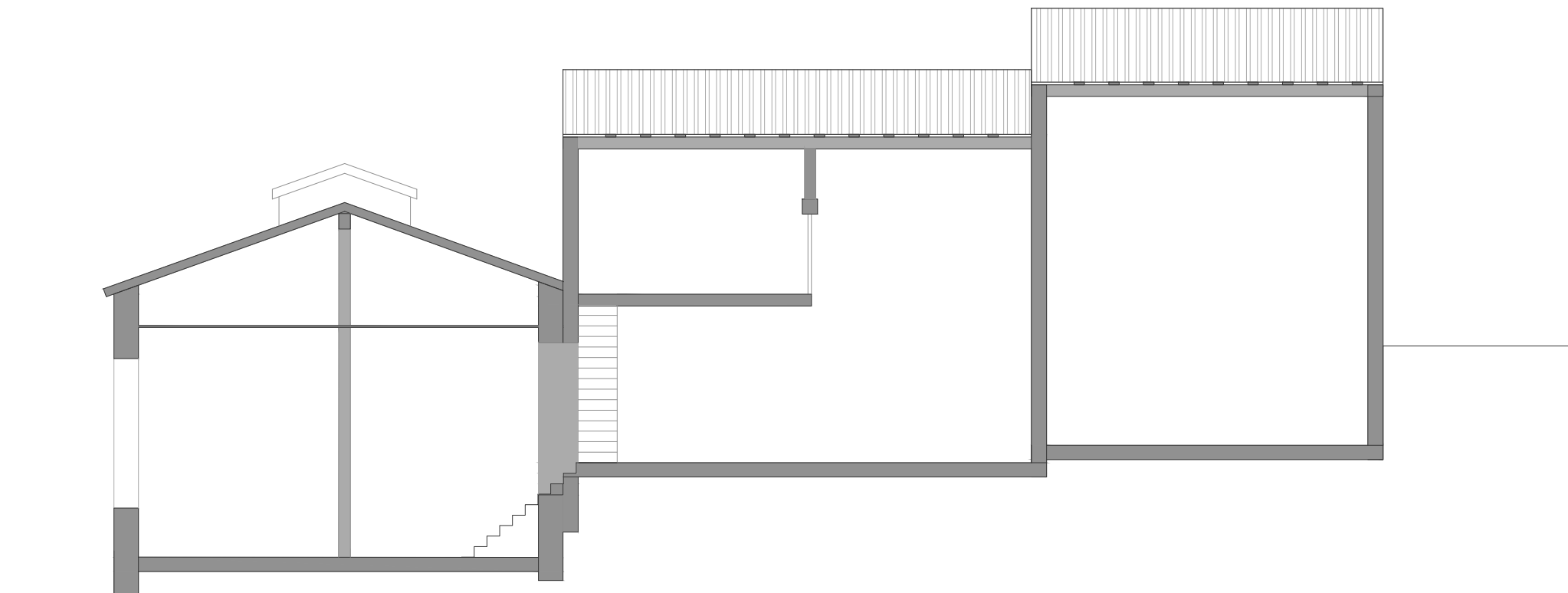
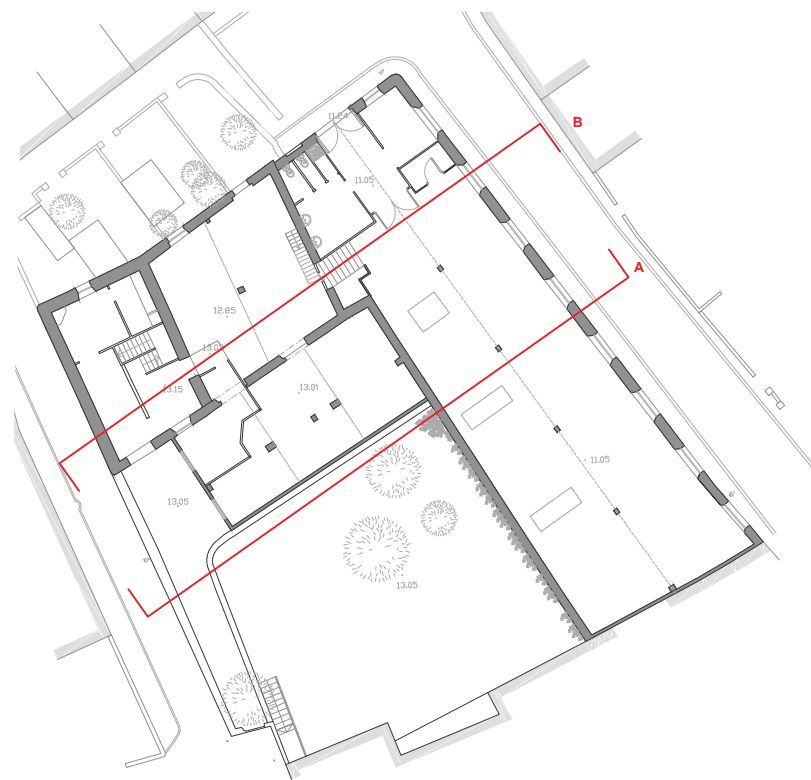
4



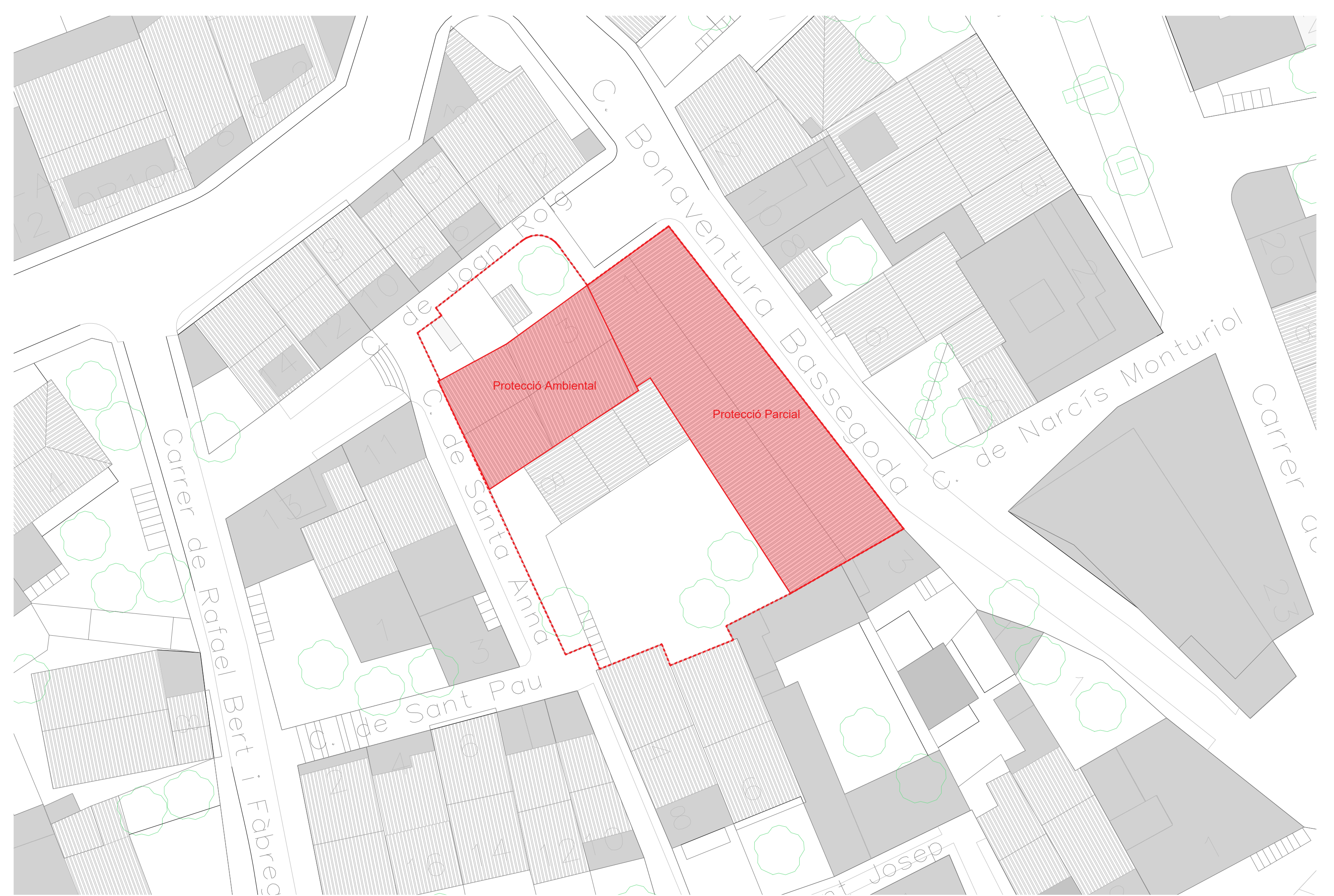




Secció A

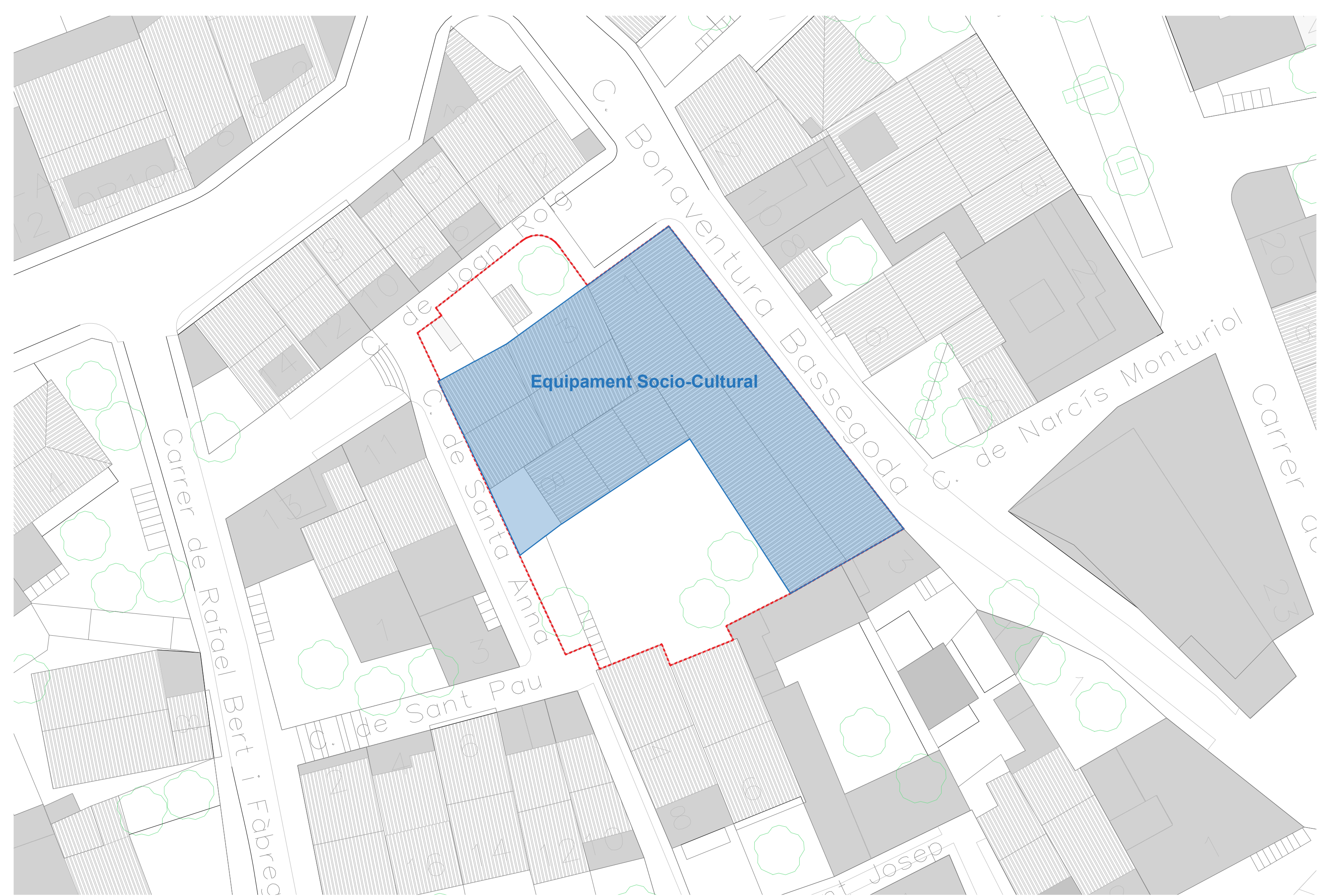


Secció B



Protecció Ambiental

Protecció Parcial



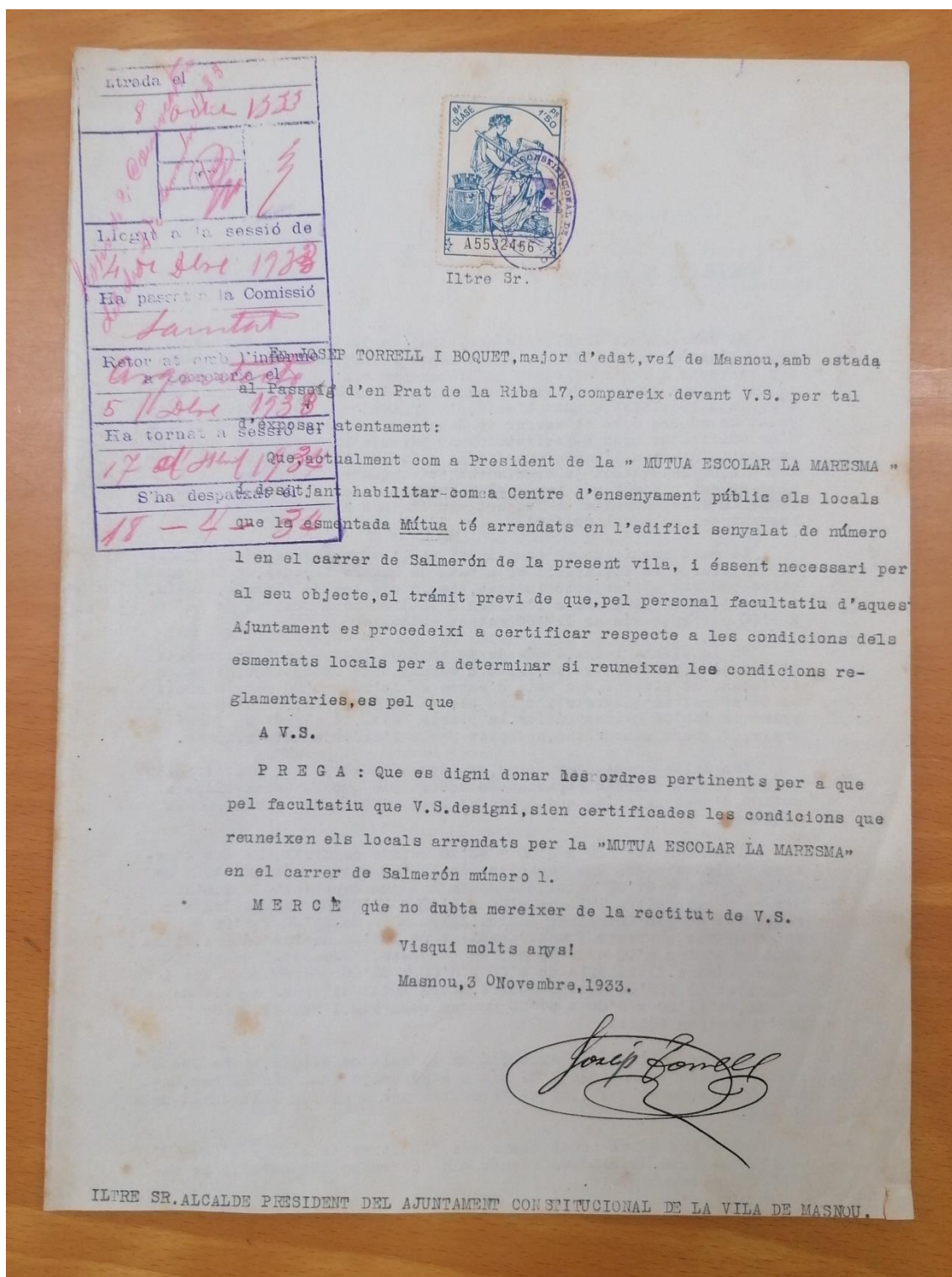
Equipament Socio-Cultural

7. Annexos

7.1. Annex històric - documental

Els espais de la fàbrica

L'Arxiu Municipal del Masnou conserva documentació que il·lustra els usos que ha tingut l'immoble. És el cas d'aquest informe l'arquitecte municipal i l'Inspector de Sanitat, datat el 1934, per instal·lar-hi l'escola de nenes de la Mutua Escolar Maresma.



Entrada el 4 Sept 1934
<i>S.</i>
Llegit a la sessió de 14 Sept 1934
Ha passat a la Comissió
Retornat amb l'informació a Secretaria el 11 Sept 1934
Ha tornat a sessió el 14 Sept 1934
S'ha despatxat el 16 Sept 1934



En JOSEP TORRELL BOQUET, veí de Masnou, President de "LA MUTUA ESCOLAR LA MARESMA" del grup instal·lat a Masnou, en el local situat en el carrer Capità Pagés, num. 1, 3 i 5, a V.S. atentament acut i passa a

E X P O S A R : Que de conformitat al que disposen les vigents disposicions legals del Ministeri d'Instrucció Pública i desitjant d'acord amb els estatuts de l'Entitat, legalitzar el funcionament del grup de Masnou, els son necessaris els següents documents expedits pels tècnics Municipals de l'Ajuntament de la vostra digna Presidència, els quals han d'esser acompanyats a l'expedient general per l'autorització d'apertura d'aquest lloc, quins documents son els següents:

Primer. Certificació facultativa, lliurada per l'arquitecte Municipal, de solidesa dels locals que son habilitats i destinats a les Escoles d'aquest grup, situat en el carrer Capità Pagés nº 1, 3 i 5 d'aquesta localitat.

Segon. Certificació de l'Inspector Municipal de Sanitat, acreditativa de que el local reuneix les condicions necessaries per l'objecte a que s'el destina, i al ensems que no s'oposa aquesta obertura a les Ordenances Municipals.

Tercer. Autorització de l'Ajuntament per l'apertura d'aquesta escola, sol·licitant al ensems permís de la Corporació Municipal per repartir pel públic de Masnou, l'horari adjunt, que s'acompanya als efectes de publicitat.

Per l'exposat, a V.S. atentament

S u p l i c a : Que previs tots els tràmits reglamentaris, se servirà facilitar al recurrent, li siguin lliurades les certificacions i documents que li son necessaris a tal efecte.

E s m e r c è que el recurrent espera obtenir

del recte procedir de V. S., quina vida sigui molt llarga
per el bé de Masnou i de l'ensenyança.

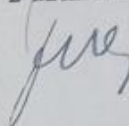
El Masnou, 1 de Setembre de mil noucents trenta
quatre.

Josip Llovet

Il·ltre Sr. ALCALDE DE L'AJUNTAMENT CONSTITUCIONAL DE LA VILA DE "EL MASNOU".

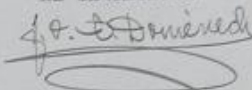
DECRET.- Entregui's al Sr. Arquitecte Municipal, per al seu informe a la Corporació Municipal, la present instància.
El Masnou, 6 de setembre del 1934.

L'ALCALDE.



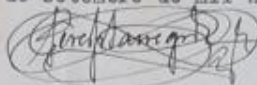
DILIGENCIA.- Amb aquesta mateixa data s' entrega al Sr. Arquitecte Municipal la instància que precedeix, perquè emeti el corresponent informe.

EL SECRETARI.



DICTAMEN.-El sota-signat Arquitecte Municipal, encarregat per Decret de l'Alcaldia de 6 de setembre de 1934, de dictaminar respecte a les peticions contingudes en la present instància, compleix l'encàrrec rebut, manifestant que el local destinat a les Escoles de la "Mútua Escolar ~~de~~ La Maresma", es troba enllaçat gairebé en el centre de la Vila, amb façana principal en el carrer del Capità Pegès Millet, i amb façana lateral al Torrent Xic, ço que permet que les finestres de les aules, puguin estar orientades al Llevant, no existint cap obertura en la orientació prohibida en el Decret d'Instrucció Pública de 7 de juny de 1933, (Gasetta del 8), o sigui la Nor-oest. La superfície de les tres aules, es la següent: 1ª.-36'60 metres quadrats, la qual permet un número d'alumnes, de 33, a raó de 1'10 metres quadrats per alumne. El número de metres cúbics d'aquesta aula, és de 151'89. = 2ª.-44'10 metres quadrats, la qual permet un número d'alumnes, de 40, a raó de 1'10 metres quadrats per alumne. El número de metres cúbics d'aquesta aula, és de 183'01. = 3ª.-57'40 metres quadrats, la qual permet un número d'alumnes de 52, a raó de 1'10 metres quadrats per alumne. El número de metres cúbics d'aquesta aula, es de 238'21. = Cadascuna d'aquestes aules està dotada de dues finestres orientades al Llevant, les dimensions de les quals son: 2'40 x 1'60 = 3'84 metres quadrats, o sigui que cada aula té una superfície lateral d'il.luminació, de 7'68 metres quadrats. = Adenés, pel que respecta a la il.luminació de les aules, existeix en cadascuna un lluernari, que permet llum i ventilació, graduable la primera amb cortines, i la segona, amb unes petites finestres. = La rigurositat del temperi, queda neutralitzada en tots els locals, mitjançant un cel-ras de canyes i guix, que forma entre ell i la teulada, una espaiosa cambra d'aire. = En lloc escaient, hi ha un guardarrobes, i serveis d'urinaris, water-closets i lavabos. = Les dependències accessorïes existents en aquesta Escola, son: Vestíbol de 8'20 x 3'50 o sigui 28'70 metres quadrats. Despatx del Director: 5'00 x 2'30 o sigui 11'50 metres quadrats. Gimnàs i sala de treballs manuals: 7'50 x 7'50, o sigui 56'25 metres quadrats. Pati d'esbargiment, descobert, de 13'90 x 5'00, o sigui 69'50 metres quadrats. = Cal consignar adenés, que la construcció de l'edifici és sòlida, amb parets de pedra de quaranta cinc centímetres de gruix, i amb coberta de teulada recolzada per cavalls o armadures de melis, d'esquadríes suficients, àdhuc reforçats amb peus drets de la mateixa fusta. = La amplaria de les portes i les demés condicions consignades en els Reglaments actuals, considera el sota-signat que es complei-

xen a bastament en l'edifici inspeccionat. = I per tal de donar compliment a l'ordre rebuda de la Presidència, signo el present dictamen d'acord amb el meu lleial saber i entendre, a la Vila d'El Masnou, als set de setembre de mil nou cents trenta quatre.



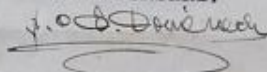
DECRET.- Entregui's al Sr. Inspector Municipal de Sanitat la instància i dictamen que precedeix, per al seu informe.
El Masnou, a deu de setembre del 1934.

L'ALCALDE.



DILIGÈNCIA. = Amb aquesta mateixa data s' entrega al Sr. Inspector Municipal de Sanitat, la present instància per al seu respectiu informe.

EL SECRETARI.



INFORME DE L' INSPECTOR MUNICIPAL DE SANITAT.

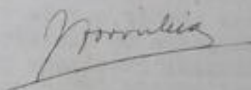
La infrascrit metge titular interí de la Corporació Municipal d'El Masnou, complimentant la disposició i encàrrec de la mateixa, m'he personat al local al qual es refereix la petició que s' encapçala en el present expedient, situat al carrer del Capità Pèges Millet, nº 1, 3 i 5, d'aquesta localitat, per tal de procedir a la inspecció i informar si és possible instal·lar-hi el col·legi de Ia. Ensenyança per a nens, segons sol·licitud presentada pel President de la Mutua Escolar La Maresma (Grup Sant Jordi).

Examinat detingudament aquell local, he pogut constatar i comprovar que reuneix totes les condicions que disposen les vigents ordenances municipals, en ço que fa referència al caràcter higiènic i pedagògic, trobant-se aquell local, així mateix, instal·lat de conformitat a tot el que disposa la Llei del 1902 i disposicions posteriorment dictades, havent-se complimentat en totes les seves parts les disposicions del 30 de Juny del 1933.

El Facultatiu que subscriu pot justificar al mateix temps que aquell local està perfectament acondicionat per a l' objecte al qual se'l destina. Per tot l' exposat, la Corporació Municipal pot autoritzar-lo i proposar a la Superioritat sigui concedit el permís per a la instal·lació de l' escola que es té sol·licitada.

Es tot quant ha d' informar el facultatiu que subscriu.

El Masnou, 13 de setembre del 1934.



7.2. Informe de cales i de conservació de la Fabriqueta

INFORME CONSERVACIÓN LA FABRIQUETA, MASNOU

Estudio técnico y de conservación

Empresa: Estucs Ca(OH)₂

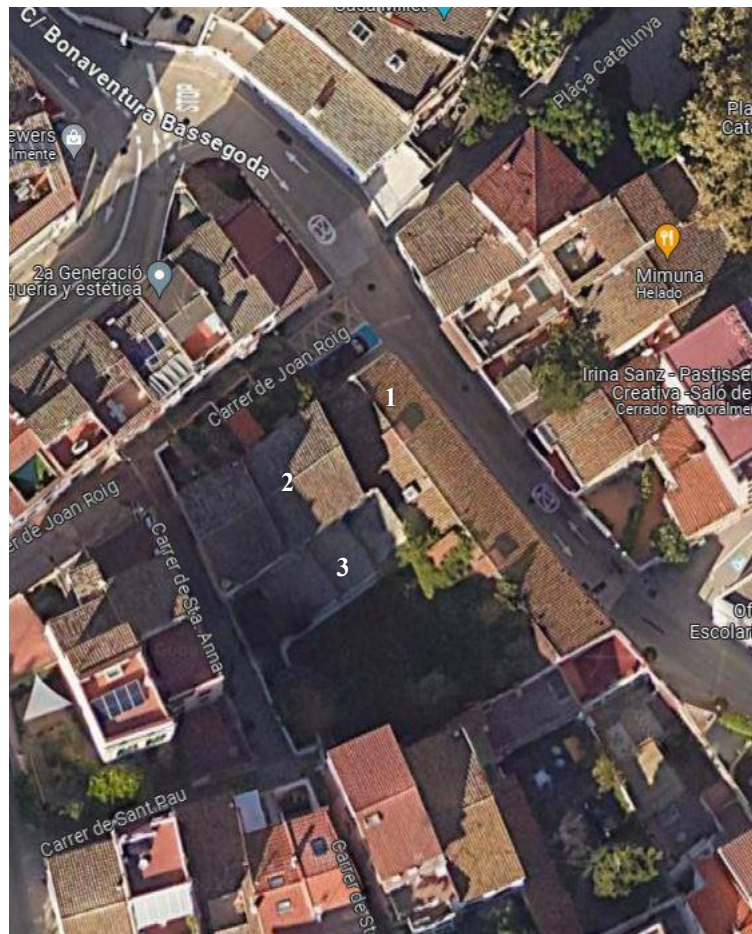
Técnicos inspección: David

María Barros Magdalena

Técnicos informe: María Barros Magdalena

Fecha de inspección: 19/01/2024

_LOCALIZACIÓN



Carrer de Joan Roig, 1, 08320 El Masnou, Barcelona

_USO

_DESCRIPCIÓN

Conjunto de estilo modernista industrial. Compuesto por una nave principal y dos cuerpos adosados al lateral derecho. Por el contrario el lateral izquierdo y la fachada principal se encuentran exentas dando a vías de circulación (C/ Buenaventura Baseggoda y C/ de Joan Roig 1). El espacio comprendido por la nave principal (1), la planta baja del primer cuerpo (2) y el segundo cuerpo (3) presentaba una función industrial. El piso superior del primer cuerpo ha tenido uso como residencial. Actualmente en estado de casi abandono presentan mobiliario asociado con el uso industrial.

El objeto del informe es el estudio del cuerpo principal, del que se analizarán los elementos de fachadas exentas e interior.

_ ESTUDIO DE FACHADA

_ Fachada principal

Fachada con configuración a dos aguas, con 4 aberturas. En el eje central se encuentra el acceso principal al recinto, en cuya zona superior, entre el arco y la cumbrera encontramos un ojo de buey con el perímetro realizado en ladrillo macizo. Las dos restantes se encuentran a cada lateral de la puerta. Se trata de dos ventanas, cuya altura coincide con la del arco de entrada. La parte inferior de estas aberturas presenta el mismo nivel horizontal, compartiéndolo con las aberturas en la fachada lateral. Los elementos descritos -acceso principal y ventanas laterales- presentan el mismo esquema compositivo; Remate superior acabado en arco y alfeizar, ambos elementos realizados en piezas cerámicas vistas, mientras que los laterales se encuentran a nivel con el resto del paramento.

La fachada principal se encuentra revestida por un mortero de apariencia lavada, del que se aprecia el árido y con presencia de fisuras. El mortero presenta una pátina biológica y posible suciedad.

A nivel superficial, se identifican capas de repintes -capa de pintura plástica y pinturas de resina con colores ocre-. El color original del mortero se podría relacionar con un blanco arenoso. En la zona superior e inferior al ojo de buey se encuentran restos de decoración pictórica y un tratamiento de acabado liso enmarcado que se diferencia del revestimiento, con el posible motivo del nombre del negocio industrial.





_Catas fachada principal

Se han realizado catas de identificación y documentación de tipo de revestimiento y de vestigios pictóricos.

_Identificación revestimiento.

La cata se realizó en el lateral izquierdo, en el paramento entre la puerta y la ventana, realizada de forma mecánica y manual. Se identifica una única capa de revestimiento de aproximadamente 1 cm. Presenta buena consistencia y dureza, permitiendo pensar que se trata de un mortero de cal con carácter hidráulico. A pesar de ello se encuentra desplazado del soporte.

La fábrica es cerámica de ladrillo macizo manual recibida con mortero de cal. La junta presenta buen estado de conservación. Las piezas cerámicas presentan una disposición desordenada diferentes tamaños con apariencia basta. La junta sin trabajar, indica la intención original de que el paramento contase con un mortero de revestimiento. En el área de la cata se ha encontrado el arco de descarga o arco **sardiner**.



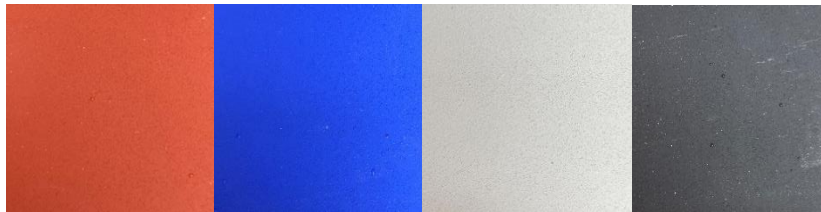
_Muestra de revestimiento



En la muestra recogida de mortero se han podido identificar dos capas de mortero. La interna de escasos milímetros, de color terracota, y la exterior, siendo la visible, más blanquizca. A nivel superficial se aprecian restos de color ocre y la capa de patina biológica.

_Restos pictóricos

Se han documentado los restos de color mediante el sistema de color Keim. 9003, 9006, 9008, 9870.



FACHADA LATERAL



Ubicada en carrer Buenaventura Baseggoda, que presenta un desnivel natural. Esta fachada se corresponde con el largo de la nave. Carece de decoración, únicamente se identifican un total de 8 aberturas correspondientes con ventanas. La configuración de estas, son diferentes a las descritas en la fachada principal. En este caso presenta una geometría rectangular encontrándose en la parte superior un enmarcamiento realizado en piezas cerámicas vistas. Las esquinas están viseladas.

Únicamente conserva el mortero identificado como escardejat o trepa, muy desigual a nivel superficial. En la parte inferior, se encuentra un zócalo realizado en cemento portland.

_ Catas fachada lateral

Se realizaron dos catas a lo largo del paramento, la primera proxima a la esquina con la fachada principal, y la segunda a mitad del cuerpo.

Ambas realizadas de forma mecanica manual, se pudo comprobar una diferencia a nivel de dureza y consistencia respecto la cata abierta en la fachada principal. Por lo que este mortero se podría asociar con un mortero de cal aerea. La adhesión con el soporte es buena.

La fabrica se ha identificado como mixta de piezas ceramicas y piedra –posiblemente de naturaleza granitica- recibidas con mortero de cal aerea. Se puede establecer una proporción aproximada de cal arido de 1:4 con aridos entre 0,1-0,3mm.





_ ESTUDIO DE INTERIOR



Se aprecia que mientras la fachada lateral izquierda presenta las aberturas de ventana, la derecha es continua con ausencia de huecos.

El interior carece de decoración , y presenta un falso techo de cañizo. En el eje central presenta 4 vigas con posible carácter estructural del sistema de cubierta. Las vigas parecen repintadas con pintura plástica.

_ Calas en pilars

La cala se realizó de forma físico-química, empleando decapante y bisturí. Se retiraron las capas de repinte con el fin de caracterizar el soporte, identificándose 4 capas de repintes plásticos y esmaltes.

Se considera que originalmente las vigas contaban con una capa de esmalte, pero carecían de una capa de protección -barniz-.



El color asociado con el esmalte original se documentó mediante el sistema de color Keim. KEIM 9265

